



ที่ มท ๐๘๐๙.๒/ว ๑๐๘

สำนักงาน ก.จ. ก.ท. และ ก.อบต.
ถนนนครราชสีมา เขตดุสิต
กทม. ๑๐๓๐๐

๓๐ กันยายน ๒๕๖๗

เรื่อง ประกาศ ก.จ. ก.ท. และ ก.อบต. เรื่อง มาตรฐานทั่วไปเกี่ยวกับหลักเกณฑ์และเงื่อนไขการคัดเลือก การบรรจุ
และแต่งตั้ง การย้าย การโอน การรับโอน การเลื่อนระดับ และการเลื่อนขั้นเงินเดือน พ.ศ. ๒๕๖๗

เรียน ประธาน ก.จ.จ. ก.ท.จ. ก.อบต.จังหวัด ทุกจังหวัด และ ก.เมืองพัทยา

- สิ่งที่ส่งมาด้วย
๑. สำเนาประกาศ ก.จ. เรื่อง มาตรฐานทั่วไปเกี่ยวกับหลักเกณฑ์และเงื่อนไขการคัดเลือก การบรรจุ
และแต่งตั้ง การย้าย การโอน การรับโอน การเลื่อนระดับ และการเลื่อนขั้นเงินเดือน
(ฉบับที่ ๘) พ.ศ. ๒๕๖๗ จำนวน ๑ ชุด
 ๒. สำเนาประกาศ ก.ท. เรื่อง มาตรฐานทั่วไปเกี่ยวกับหลักเกณฑ์และเงื่อนไขการคัดเลือก การบรรจุ
และแต่งตั้ง การย้าย การโอน การรับโอน การเลื่อนระดับ และการเลื่อนขั้นเงินเดือน
(ฉบับที่ ๑๒) พ.ศ. ๒๕๖๗ จำนวน ๑ ชุด
 ๓. สำเนาประกาศ ก.อบต. เรื่อง มาตรฐานทั่วไปเกี่ยวกับหลักเกณฑ์และเงื่อนไขการคัดเลือก การ
บรรจุและแต่งตั้ง การย้าย การโอน การรับโอน การเลื่อนระดับ และการเลื่อนขั้นเงินเดือน
(ฉบับที่ ๑๔) พ.ศ. ๒๕๖๗ จำนวน ๑ ชุด
 ๔. แนวทางปฏิบัติเกี่ยวกับการรับโอนข้าราชการตามกฎหมายอื่น จำนวน ๑ ชุด

ด้วยคณะกรรมการกลางข้าราชการองค์การบริหารส่วนจังหวัด (ก.จ.) คณะกรรมการกลาง
พนักงานเทศบาล (ก.ท.) และคณะกรรมการกลางพนักงานส่วนตำบล (ก.อบต.) ในการประชุมครั้งที่ ๕/๒๕๖๗
เมื่อวันที่ ๓๐ พฤษภาคม ๒๕๖๗ มีมติเห็นชอบให้ออกประกาศมาตรฐานทั่วไปเกี่ยวกับหลักเกณฑ์และเงื่อนไข
การคัดเลือก การบรรจุและแต่งตั้ง การย้าย การโอน การรับโอน การเลื่อนระดับ และการเลื่อนขั้นเงินเดือน
พ.ศ. ๒๕๖๗ รายละเอียดปรากฏตามสิ่งที่ส่งมาด้วย

สำนักงาน ก.จ. ก.ท. และ ก.อบต. พิจารณาแล้วเห็นว่า เพื่อให้การปฏิบัติเป็นไปตามที่
กฎหมายกำหนด จึงขอให้ ก.จ.จ. ก.ท.จ. ก.อบต.จังหวัด ทุกจังหวัด และ ก.เมืองพัทยา ดำเนินการ ดังนี้

๑. จัดทำประกาศหลักเกณฑ์และเงื่อนไขเกี่ยวกับการบริหารงานบุคคลสำหรับข้าราชการ
หรือพนักงานส่วนท้องถิ่นให้สอดคล้องกับประกาศ ก.จ. ก.ท. และ ก.อบต. เรื่อง มาตรฐานทั่วไปเกี่ยวกับ
หลักเกณฑ์และเงื่อนไขการคัดเลือก การบรรจุและแต่งตั้ง การย้าย การโอน การรับโอน การเลื่อนระดับ
และการเลื่อนขั้นเงินเดือน พ.ศ. ๒๕๖๗

๒. กรณี ก.จ.จ. ก.ท.จ. ก.อบต.จังหวัด และ ก.เมืองพัทยา ประกาศหลักเกณฑ์และเงื่อนไขดังกล่าว
มีเนื้อหาเช่นเดียวกับที่ ก.จ. ก.ท. และ ก.อบต. กำหนด ถือว่า ก.จ. ก.ท. และ ก.อบต. ได้ให้ความเห็นชอบแล้ว
มีผลให้ประกาศใช้บังคับได้ แต่หากประกาศหลักเกณฑ์และเงื่อนไขแตกต่างจากที่ ก.จ. ก.ท. และ ก.อบต.
กำหนด ให้เสนอ ก.จ. ก.ท. และ ก.อบต. พิจารณาให้ความเห็นชอบก่อน จึงประกาศใช้บังคับได้

/๓. เพื่อให้...

๓. เพื่อให้การบริหารงานบุคคลขององค์กรปกครองส่วนท้องถิ่นบังเกิดผลดี จึงขอให้ ก.จ.จ. ก.ท.จ. ก.อบต.จังหวัด และ ก.เมืองพัทยา ดำเนินการในเรื่องดังกล่าวให้แล้วเสร็จภายใน ๔๕ วัน นับแต่วันที่ ได้รับหนังสือนี้

จึงเรียนมาเพื่อโปรดพิจารณา

ขอแสดงความนับถือ

(นายสุรพล เจริญภูมิ)

รองอธิบดีกรมส่งเสริมการปกครองท้องถิ่น
เลขานุการ ก.จ. ก.ท. และ ก.อบต.

สำนักพัฒนาระบบบริหารงานบุคคลส่วนท้องถิ่น
กลุ่มงานมาตรฐานทั่วไปการบริหารงานบุคคลส่วนท้องถิ่น
โทร. ๐-๒๒๔๑-๙๐๐๐ ต่อ ๔๒๑๗ โทรสาร ๐-๒๒๔๑-๙๐๕๕
ไปรษณีย์อิเล็กทรอนิกส์ saraban@dla.go.th
ผู้ประสานงาน นางมณฑิรา สุวรรณมณีรัตน์ ๐๖-๒๕๑๔-๙๐๙๔



ประกาศคณะกรรมการกลางข้าราชการองค์การบริหารส่วนจังหวัด
เรื่อง มาตรฐานทั่วไปเกี่ยวกับหลักเกณฑ์และเงื่อนไขการคัดเลือก การบรรจุและแต่งตั้ง การย้าย การโอน
การรับโอน การเลื่อนระดับ และการเลื่อนขั้นเงินเดือน (ฉบับที่ ๘) พ.ศ. ๒๕๖๗

โดยที่เป็นการสมควรแก้ไขเพิ่มเติมประกาศคณะกรรมการกลางข้าราชการองค์การบริหารส่วนจังหวัด เรื่อง มาตรฐานทั่วไปเกี่ยวกับหลักเกณฑ์และเงื่อนไขการคัดเลือก การบรรจุและแต่งตั้ง การย้าย การโอน การรับโอน การเลื่อนระดับ และการเลื่อนขั้นเงินเดือน ลงวันที่ ๒๒ พฤศจิกายน พ.ศ. ๒๕๕๔ และที่แก้ไขเพิ่มเติม เพื่อให้สอดคล้องกับประกาศคณะกรรมการมาตรฐานการบริหารงานบุคคลส่วนท้องถิ่น เรื่อง กำหนดมาตรฐานกลางการบริหารงานบุคคลส่วนท้องถิ่น (ฉบับที่ ๑๙) ลงวันที่ ๒๔ กรกฎาคม พ.ศ. ๒๕๖๖ และเพื่อประโยชน์แก่ราชการและเกิดประสิทธิภาพในการบริหารงานขององค์การบริหารส่วนจังหวัด

อาศัยอำนาจตามความในมาตรา ๑๗ (๕) แห่งพระราชบัญญัติระเบียบบริหารงานบุคคลส่วนท้องถิ่น พ.ศ. ๒๕๕๒ ประกอบกับข้อ ๑๓ ของประกาศคณะกรรมการมาตรฐานการบริหารงานบุคคลส่วนท้องถิ่น เรื่อง กำหนดมาตรฐานกลางการบริหารงานบุคคลส่วนท้องถิ่น ลงวันที่ ๒๕ มิถุนายน พ.ศ. ๒๕๕๔ แก้ไขเพิ่มเติมถึง (ฉบับที่ ๑๙) ลงวันที่ ๒๔ กรกฎาคม พ.ศ. ๒๕๖๖ และมีมติของคณะกรรมการกลางข้าราชการองค์การบริหารส่วนจังหวัด ในการประชุมครั้งที่ ๕/๒๕๖๗ เมื่อวันที่ ๓๐ พฤษภาคม พ.ศ. ๒๕๖๗ มีมติให้แก้ไขเพิ่มเติมประกาศคณะกรรมการกลางข้าราชการองค์การบริหารส่วนจังหวัด เรื่อง มาตรฐานทั่วไปเกี่ยวกับหลักเกณฑ์และเงื่อนไขการคัดเลือก การบรรจุและแต่งตั้ง การย้าย การโอน การรับโอน การเลื่อนระดับ และการเลื่อนขั้นเงินเดือน ลงวันที่ ๒๒ พฤศจิกายน พ.ศ. ๒๕๕๔ และที่แก้ไขเพิ่มเติม ดังนี้

ข้อ ๑ ประกาศนี้เรียกว่า “ประกาศคณะกรรมการกลางข้าราชการองค์การบริหารส่วนจังหวัด เรื่อง มาตรฐานทั่วไปเกี่ยวกับหลักเกณฑ์และเงื่อนไขการคัดเลือก การบรรจุและแต่งตั้ง การย้าย การโอน การรับโอน การเลื่อนระดับ และการเลื่อนขั้นเงินเดือน (ฉบับที่ ๘) พ.ศ. ๒๕๖๗”

ข้อ ๒ ประกาศนี้ให้ใช้บังคับตั้งแต่วันถัดจากวันที่ได้ประกาศเป็นต้นไป

ข้อ ๓ ให้ยกเลิกความในหมวด ๕ การโอนและรับโอนข้าราชการประเภทอื่น ข้อ ๓๐ ข้อ ๓๑ ข้อ ๓๒ ข้อ ๓๓ และข้อ ๓๔ ของประกาศคณะกรรมการกลางข้าราชการองค์การบริหารส่วนจังหวัด เรื่อง มาตรฐานทั่วไปเกี่ยวกับหลักเกณฑ์และเงื่อนไขการคัดเลือก การบรรจุและแต่งตั้ง การย้าย การโอน การรับโอน การเลื่อนระดับ และการเลื่อนขั้นเงินเดือน ลงวันที่ ๒๒ พฤศจิกายน พ.ศ. ๒๕๕๔ ซึ่งแก้ไขเพิ่มเติมโดยประกาศคณะกรรมการกลางข้าราชการองค์การบริหารส่วนจังหวัด เรื่อง มาตรฐานทั่วไปเกี่ยวกับหลักเกณฑ์และเงื่อนไขการคัดเลือก การบรรจุและแต่งตั้ง การย้าย การโอน การรับโอน การเลื่อนระดับ และการเลื่อนขั้นเงินเดือน (ฉบับที่ ๗) พ.ศ. ๒๕๖๒ ลงวันที่ ๑๘ เมษายน พ.ศ. ๒๕๖๒ และให้ใช้ความต่อไปนี้แทน

“หมวด ๕
การโอนและรับโอนข้าราชการตามกฎหมายอื่น

ส่วนที่ ๑

การโอนข้าราชการองค์การบริหารส่วนจังหวัดไปเป็นข้าราชการตามกฎหมายอื่น

ข้อ ๓๐ การโอนข้าราชการองค์การบริหารส่วนจังหวัดไปเป็นข้าราชการตามกฎหมายอื่น โดยความสมัครใจของผู้ขอโอน เมื่อองค์การบริหารส่วนจังหวัดได้รับหนังสือแจ้งความประสงค์รับโอนข้าราชการองค์การบริหารส่วนจังหวัดผู้ใดจากส่วนราชการที่ประสงค์จะรับโอน ให้องค์การบริหารส่วนจังหวัดและส่วนราชการที่ประสงค์จะรับโอนประสานกัน โดยกำหนดวันที่รับโอนและให้โอนมีผลในวันเดียวกัน เพื่อเสนอคณะกรรมการข้าราชการองค์การบริหารส่วนจังหวัด (ก.จ.จ.) พิจารณาให้ความเห็นชอบ เมื่อคณะกรรมการข้าราชการองค์การบริหารส่วนจังหวัด (ก.จ.จ.) พิจารณาให้ความเห็นชอบแล้ว ให้นายกองค์การบริหารส่วนจังหวัดแจ้งส่วนราชการที่ประสงค์จะรับโอนเพื่อออกคำสั่งรับโอนและจัดส่งคำสั่งรับโอนให้องค์การบริหารส่วนจังหวัดเพื่อออกคำสั่งให้โอน โดยจะต้องมีผลในวันเดียวกัน และให้รายงานคณะกรรมการข้าราชการองค์การบริหารส่วนจังหวัด (ก.จ.จ.) ทราบ

ส่วนที่ ๒

การรับโอนข้าราชการตามกฎหมายอื่นมาเป็นข้าราชการองค์การบริหารส่วนจังหวัด

ข้อ ๓๑ การรับโอนข้าราชการตามกฎหมายอื่น ซึ่งไม่ใช่ข้าราชการองค์การบริหารส่วนจังหวัด พนักงานเทศบาล พนักงานส่วนตำบล พนักงานเมืองพัทยา ข้าราชการการเมือง และข้าราชการวิสามัญ มาบรรจุและแต่งตั้งเป็นข้าราชการองค์การบริหารส่วนจังหวัด โดยความสมัครใจของผู้ขอโอน ให้องค์การบริหารส่วนจังหวัดใช้ระบบคุณธรรมเป็นเกณฑ์ในการรับโอน โดยให้ชี้แจงเหตุผลความจำเป็น ประโยชน์และประสิทธิภาพในการบริหารงาน ที่องค์การบริหารส่วนจังหวัดจะได้รับจากความรู้ ความสามารถ ประสบการณ์ ความชำนาญ และความสำเร็จในการทำงานของผู้ที่ขอโอนเปรียบเทียบกับข้าราชการองค์การบริหารส่วนจังหวัดว่ามีความเหมาะสมกว่าในด้านใดอย่างไร โดยมีหนังสือรับรองจากส่วนราชการต้นสังกัดมาประกอบเป็นหลักฐาน ดังนี้

(๑) การรับโอนข้าราชการตามกฎหมายอื่น ให้ดำเนินการภายใต้หลักเกณฑ์และเงื่อนไข

ดังนี้

(ก) ตำแหน่งที่จะนำมาใช้ในการรับโอน ต้องเป็นตำแหน่งว่างที่มีอัตราเงินเดือน

(ข) ผู้ได้รับการบรรจุและแต่งตั้งให้ดำรงตำแหน่ง ประเภท สายงาน และระดับใด

ต้องมีคุณสมบัติตรงตามคุณสมบัติเฉพาะสำหรับตำแหน่ง และมีลักษณะงานที่ปฏิบัติตามที่กำหนดไว้ในมาตรฐานกำหนดตำแหน่งนั้น

(ค) ข้าราชการตามกฎหมายอื่น หากไม่เคยได้รับการบรรจุและแต่งตั้งให้ดำรงตำแหน่งที่ใช้คุณวุฒิตั้งแต่ระดับปริญญาตรีหรือเทียบได้ไม่ต่ำกว่านั้นขึ้นไปเป็นคุณสมบัติเฉพาะสำหรับตำแหน่งมาก่อน หรือไม่เคยได้รับแต่งตั้งโดยผลการสอบแข่งขัน การสอบคัดเลือก หรือการคัดเลือกในกรณีที่มีเหตุพิเศษที่ไม่จำเป็นต้องสอบแข่งขันให้ดำรงตำแหน่งที่ต้องใช้คุณวุฒิตั้งแต่ปริญญาตรีหรือเทียบได้ไม่ต่ำกว่าเป็นคุณสมบัติเฉพาะสำหรับตำแหน่งมาก่อน หากจะแต่งตั้งให้ดำรงตำแหน่งในประเภทวิชาการ ผู้นั้นจะต้องเป็นผู้สอบแข่งขันได้ หรือเป็นผู้ผ่านการสอบคัดเลือก หรือเป็นผู้ผ่านการคัดเลือกในตำแหน่ง ประเภท และสายงานที่จะรับโอน และถึงลำดับที่ชั้นบัญชีไว้ โดยบัญชีนั้นยังไม่ยกเลิก

๑๔/ / (ง) การรับโอน...

(ง) การรับโอนเพื่อแต่งตั้งให้ดำรงตำแหน่งที่ต้องดำเนินการคัดเลือกหรือต้องประเมินบุคคล ผู้ขอโอนจะต้องผ่านการคัดเลือกหรือผ่านการประเมินบุคคลจากองค์การบริหารส่วนจังหวัดที่จะรับโอนก่อน โดยดำเนินการตามหลักเกณฑ์และเงื่อนไขที่เกี่ยวข้องตามคณะกรรมการกลางข้าราชการองค์การบริหารส่วนจังหวัด (ก.จ.) กำหนด เช่นเดียวกับข้าราชการองค์การบริหารส่วนจังหวัด

(จ) การรับโอนเพื่อแต่งตั้งให้ดำรงตำแหน่งในประเภทและสายงานใดขององค์การบริหารส่วนจังหวัดต้องไม่มีผู้สอบแข่งขันได้ในตำแหน่ง ประเภท และสายงานนั้นขึ้นบัญชีรอการบรรจุอยู่ หรือไม่มีผู้สอบคัดเลือกได้ หรือผู้ได้รับการคัดเลือกในตำแหน่ง ประเภท และสายงานนั้นขึ้นบัญชีรอการแต่งตั้งอยู่

(๒) การรับโอนข้าราชการตามกฎหมายอื่นตาม (๑) ให้องค์การบริหารส่วนจังหวัดดำเนินการรับโอนได้ในกรณีใดกรณีหนึ่ง ดังนี้

(ก) การรับโอนผู้สอบแข่งขันได้ ผู้ได้รับการคัดเลือกในตำแหน่งที่จะแต่งตั้งโดยกรณีพิเศษ ตามข้อ ๑๐ (๒) โดยให้ดำรงตำแหน่งที่สอบแข่งขันได้ หรือได้รับการคัดเลือกนั้น ทั้งนี้ ให้เป็นไปตามหลักเกณฑ์และเงื่อนไขที่เกี่ยวข้องตามคณะกรรมการกลางข้าราชการองค์การบริหารส่วนจังหวัด (ก.จ.) กำหนด

(ข) การรับโอนข้าราชการตามกฎหมายอื่นซึ่งมีลักษณะงานเทียบเคียงได้กับตำแหน่งประเภทอำนวยการท้องถิ่น ประเภทบริหารท้องถิ่น หรือสายงานบริหารสถานศึกษา

(ค) การรับโอนข้าราชการตามกฎหมายอื่นในตำแหน่งประเภททั่วไปหรือประเภท

วิชาการ

การรับโอนข้าราชการตามกฎหมายอื่นตามวรรคหนึ่ง มาบรรจุและแต่งตั้งเป็นข้าราชการองค์การบริหารส่วนจังหวัด ให้องค์การบริหารส่วนจังหวัดและส่วนราชการต้นสังกัดของข้าราชการผู้นั้นประสานกัน โดยกำหนดวันรับโอนและให้โอนมีผลในวันเดียวกัน เพื่อเสนอคณะกรรมการข้าราชการองค์การบริหารส่วนจังหวัด (ก.จ.จ.) พิจารณาให้ความเห็นชอบ เมื่อคณะกรรมการข้าราชการองค์การบริหารส่วนจังหวัด (ก.จ.จ.) พิจารณาให้ความเห็นชอบแล้ว ให้นายองค์การบริหารส่วนจังหวัดออกคำสั่งรับโอนเพื่อบรรจุและแต่งตั้งเป็นข้าราชการองค์การบริหารส่วนจังหวัด และให้แจ้งคำสั่งรับโอนให้ส่วนราชการต้นสังกัดของข้าราชการผู้นั้นเพื่อออกคำสั่งให้โอน โดยจะต้องมีผลในวันเดียวกัน

เพื่อประโยชน์ในการนับเวลาราชการให้ถือว่าเวลาราชการหรือเวลาทำงานของผู้ที่โอนมาตามที่กำหนดในหมวดนี้ ในขณะที่เป็นข้าราชการตามกฎหมายอื่นนั้น เป็นเวลาราชการของข้าราชการองค์การบริหารส่วนจังหวัด

ทั้งนี้ การนับเวลาราชการเพื่อประกอบการคัดเลือกหรือการสอบคัดเลือกสำหรับผู้ที่โอนมาดำรงตำแหน่งประเภทอำนวยการท้องถิ่น ประเภทบริหารท้องถิ่น หรือสายงานบริหารสถานศึกษาให้เริ่มนับตั้งแต่วันรับโอนที่ได้รับการแต่งตั้งในองค์การบริหารส่วนจังหวัด กรณีตำแหน่งประเภทวิชาการและประเภททั่วไปให้เป็นไปตามประกาศมาตรฐานทั่วไปและมติที่เกี่ยวข้อง

ข้อ ๓๒ การรับโอนข้าราชการตามกฎหมายอื่นมาบรรจุและแต่งตั้งเป็นข้าราชการองค์การบริหารส่วนจังหวัดในตำแหน่งประเภทอำนวยการท้องถิ่น ประเภทบริหารท้องถิ่น หรือสายงานบริหารสถานศึกษา ตามข้อ ๓๑ (๒) (ข) ให้องค์การบริหารส่วนจังหวัดใช้ระบบคุณธรรมเป็นเกณฑ์ในการรับโอน โดยให้ชี้แจงเหตุผลความจำเป็น ประโยชน์ และประสิทธิภาพในการบริหารงานที่องค์การบริหารส่วนจังหวัดจะได้รับจากความรู้ ความสามารถ ประสบการณ์ ความชำนาญ และความสำเร็จในการทำงานของผู้ที่ขอโอนเปรียบเทียบกับข้าราชการองค์การบริหารส่วนจังหวัดว่ามีความเหมาะสมกว่าในด้านใด อย่างไร และให้พิจารณาจากหนังสือรับรองของส่วนราชการต้นสังกัดที่ออกโดยผู้มีอำนาจในการออกคำสั่งบรรจุแต่งตั้งตามกฎหมายการบริหารงานบุคคลของข้าราชการประเภทนั้น ๆ ว่าผู้นั้นมีลักษณะงาน อำนาจหน้าที่ ความรับผิดชอบเทียบเคียงได้กับตำแหน่งที่จะรับโอนมาบรรจุและแต่งตั้งเป็นข้าราชการองค์การบริหารส่วนจังหวัดในตำแหน่ง

ประเภทอำนวยการท้องถิ่น ประเภทบริหารท้องถิ่น หรือสายงานบริหารสถานศึกษา ให้องค์การบริหารส่วนจังหวัด เสนอเรื่องขอความเห็นชอบการรับโอนต่อคณะกรรมการข้าราชการองค์การบริหารส่วนจังหวัด (ก.จ.จ.) สำหรับการบรรจุและแต่งตั้งให้ดำรงตำแหน่งในประเภท สายงาน ระดับใด หรือวิทยฐานะใด ให้องค์การบริหาร ส่วนจังหวัดโดยความเห็นชอบของคณะกรรมการข้าราชการองค์การบริหารส่วนจังหวัด (ก.จ.จ.) เป็นผู้กำหนด โดยให้รับโอนและแต่งตั้งผู้ได้รับการคัดเลือกมาดำรงตำแหน่งในประเภท สายงาน และระดับที่ไม่สูงกว่าเดิม และข้าราชการตามกฎหมายอื่นผู้นั้นจะต้องมีคุณสมบัติภายใต้เงื่อนไข ดังนี้

(๑) คุณสมบัติการศึกษา ผู้ขอโอนต้องมีคุณวุฒิการศึกษาที่บันทึกในทะเบียนประวัติ ตรงตามคุณสมบัติเฉพาะสำหรับตำแหน่งของตำแหน่งที่รับโอน

(๒) ลักษณะงาน การรับโอนมาดำรงตำแหน่งประเภทอำนวยการท้องถิ่น หรือ ประเภทบริหารท้องถิ่น ผู้ขอโอนจะต้องดำรงตำแหน่งที่มีลักษณะงาน อำนาจหน้าที่ และความรับผิดชอบหลัก ในด้านแผนงาน ด้านบริหารงาน ด้านการบริหารงานทรัพยากรบุคคล และด้านบริหารทรัพยากรและ งบประมาณ โดยมีคำสั่งและได้ปฏิบัติงานจริงที่เหมือนหรือคล้ายคลึงในแต่ละด้านไม่น้อยกว่าร้อยละ ๗๕ ของลักษณะงานที่เกี่ยวกับอำนาจหน้าที่ ความรับผิดชอบตามมาตรฐานกำหนดตำแหน่งที่จะรับโอน ที่คณะกรรมการกลางข้าราชการองค์การบริหารส่วนจังหวัด (ก.จ.) กำหนด

- การเทียบลักษณะงานเพื่อรับโอนมาดำรงตำแหน่งรองปลัดองค์การบริหารส่วนจังหวัด ให้พิจารณาจากลักษณะงานของตำแหน่งผู้ขอโอนจะต้องมีการกำกับส่วนราชการอื่นไม่น้อยกว่า ๑ ส่วนราชการ ภายใต้การบังคับบัญชาของอีกตำแหน่งหนึ่ง หรือเป็นตำแหน่งที่มีลักษณะงานเฉพาะด้านซึ่งมีอำนาจในการกำกับ แผนงาน แผนงบประมาณ และแผนการบริหารทรัพยากรบุคคล

การรับโอนมาดำรงตำแหน่งสายงานบริหารสถานศึกษา ให้คณะกรรมการข้าราชการ องค์กรการบริหารส่วนจังหวัด (ก.จ.จ.) พิจารณาเทียบลักษณะงานตามคุณสมบัติเฉพาะสำหรับตำแหน่ง ตามมาตรฐานกำหนดตำแหน่งที่จะรับโอนที่คณะกรรมการกลางข้าราชการองค์การบริหารส่วนจังหวัด (ก.จ.) กำหนด

(๓) การเทียบประเภท ตำแหน่ง และระดับตำแหน่ง การรับโอนมาดำรงตำแหน่งใด ระดับใด ให้คณะกรรมการข้าราชการองค์การบริหารส่วนจังหวัด (ก.จ.จ.) พิจารณารับโอนมาดำรงตำแหน่ง และระดับตามบัญชีเทียบประเภท ตำแหน่ง และระดับตำแหน่งเพื่อการรับโอนข้าราชการตามกฎหมายอื่น มาบรรจุและแต่งตั้งเป็นข้าราชการองค์การบริหารส่วนจังหวัดท้ายประกาศนี้

ข้อ ๓๒/๑ การรับโอนข้าราชการตามกฎหมายอื่นมาบรรจุและแต่งตั้งเป็นข้าราชการองค์การบริหาร ส่วนจังหวัดในตำแหน่งประเภทอำนวยการท้องถิ่น ประเภทบริหารท้องถิ่น หรือสายงานบริหารสถานศึกษา เมื่อองค์การบริหารส่วนจังหวัดได้รายงานตำแหน่งว่างต่อสำนักงานคณะกรรมการข้าราชการองค์การบริหาร ส่วนจังหวัด (ก.จ.จ.) แล้ว ให้องค์การบริหารส่วนจังหวัดดำเนินการประกาศคัดเลือกเพื่อรับโอนข้าราชการ ตามกฎหมายอื่น โดยระยะเวลาดำเนินการให้เป็นไปตามที่องค์การบริหารส่วนจังหวัดกำหนดและต้องคัดเลือก จนได้ชื่อผู้ที่จะรับโอนเพื่อรายงานให้สำนักงานคณะกรรมการข้าราชการองค์การบริหารส่วนจังหวัดภายใน เงื่อนไขระยะเวลาการคัดเลือก โดยให้องค์การบริหารส่วนจังหวัดแต่งตั้งคณะกรรมการคัดเลือกเพื่อรับโอน ข้าราชการตามกฎหมายอื่นเพื่อบรรจุและแต่งตั้งในตำแหน่งประเภทอำนวยการท้องถิ่น ประเภทบริหารท้องถิ่น หรือสายงานบริหารสถานศึกษา ประกอบด้วย

- | | |
|---|-------------|
| ๑. ผู้ทรงคุณวุฒิใน ก.จ.จ. ที่ ก.จ.จ. คัดเลือก | เป็นประธาน |
| ๒. ผู้แทนส่วนราชการ ระดับส่วนกลางหรือส่วนภูมิภาค ที่ ก.จ.จ. คัดเลือก จำนวน ๒ คน | เป็นกรรมการ |
| ๓. ผู้ทรงคุณวุฒิที่ ก.จ.จ. คัดเลือก จำนวน ๑ คน | เป็นกรรมการ |

๔. นายกองค้การบริหารส่วนจังหวัด เป็นกรรมการ
หรือรองนายกองค้การบริหารส่วนจังหวัด
ที่นายกองค้การบริหารส่วนจังหวัดมอบหมาย
๕. ท้องถิ่นจังหวัด หรือผู้ที่ท้องถิ่นจังหวัดมอบหมาย เป็นกรรมการ
๖. ปลัดองค์การบริหารส่วนจังหวัด หรือผู้รักษาราชการแทน เป็นกรรมการ
๗. หัวหน้าส่วนราชการที่รับผิดชอบการบริหารงานบุคคล เป็นเลขานุการ
หรือผู้รักษาราชการแทน ขององค์การบริหารส่วนจังหวัดที่คัดเลือก
โดยให้องค์การบริหารส่วนจังหวัดแต่งตั้งผู้ช่วยเลขานุการได้ จำนวน ๑ คน
ให้คณะกรรมการคัดเลือกเพื่อรับโอนข้าราชการตามกฎหมายอื่นมีหน้าที่
ดำเนินการพิจารณาความรู้ความสามารถในด้านต่าง ๆ ดังนี้

๑. ความรู้เกี่ยวกับหน้าที่ความรับผิดชอบของงานในตำแหน่งที่จะรับโอน จำนวน
๓๐ คะแนน

ให้พิจารณาจากความรู้และทักษะที่จำเป็นประจำสายงานในตำแหน่งที่จะรับโอน
ตามมาตรฐานกำหนดตำแหน่ง โดยให้ผู้ขอโอนจัดทำผลงานที่ประสบความสำเร็จซึ่งมีลักษณะงานเกี่ยวข้องกับ
กับตำแหน่งที่ขอโอน โดยต้องเป็นผลงานย้อนหลังไม่เกิน ๓ ปี จำนวน ๑ ผลงาน คะแนนเต็ม ๑๕ คะแนน และ
จัดทำวิสัยทัศน์ในตำแหน่งที่ขอโอน จำนวน ๑ เรื่อง คะแนนเต็ม ๑๕ คะแนน สำหรับรูปแบบให้เป็นไปตามแนวทาง
ของข้าราชการองค์การบริหารส่วนจังหวัด

๒. คุณสมบัติส่วนบุคคล ประวัติการรับราชการ จำนวน ๓๐ คะแนน ดังนี้

(๒.๑) คุณวุฒิการศึกษา คะแนนเต็ม ๕ คะแนน

(๒.๒) ระยะเวลาการดำรงตำแหน่งในประเภท คะแนนเต็ม ๑๐ คะแนน

ตำแหน่ง สายงาน และระดับปัจจุบัน

โดยไม่รวมระยะเวลาราชการทวีคูณ

(๒.๓) ความผิดทางวินัย ย้อนหลัง ๕ ปี คะแนนเต็ม ๕ คะแนน

(๒.๔) ผลการประเมินการปฏิบัติงาน ย้อนหลัง ๕ ปี คะแนนเต็ม ๑๐ คะแนน

ไม่ต่ำกว่าระดับดี

๓. สมรรถนะที่กำหนดในมาตรฐานกำหนดตำแหน่งที่ขอรับโอน จำนวน ๔๐ คะแนน ดังนี้

(๑) สมรรถนะหลัก จำนวน ๒๐ คะแนน

(๑.๑) การมุ่งผลสัมฤทธิ์ คะแนนเต็ม ๔ คะแนน

(๑.๒) การยึดมั่นในความถูกต้องและจริยธรรม คะแนนเต็ม ๕ คะแนน

(๑.๓) ความเข้าใจในองค์กรและระบบงาน คะแนนเต็ม ๔ คะแนน

(๑.๔) บริการเป็นเลิศ คะแนนเต็ม ๔ คะแนน

(๑.๕) การทำงานเป็นทีม คะแนนเต็ม ๕ คะแนน

(๒) สมรรถนะประจำผู้บริหาร จำนวน ๒๐ คะแนน

(๒.๑) การเป็นผู้นำในการเปลี่ยนแปลง คะแนนเต็ม ๕ คะแนน

(๒.๒) ความสามารถในการเป็นผู้นำ คะแนนเต็ม ๕ คะแนน

(๒.๓) ความสามารถในการพัฒนาคน คะแนนเต็ม ๕ คะแนน

(๒.๔) การคิดเชิงกลยุทธ์ คะแนนเต็ม ๕ คะแนน

/ให้พิจารณา...

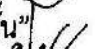
ให้พิจารณาประเมินสมรรถนะจากพจนานุกรมสมรรถนะโดยวิธีการสอบสัมภาษณ์ ซึ่งพิจารณาจากคุณลักษณะส่วนบุคคล และความเหมาะสมในด้านต่าง ๆ เช่น บุคลิก ท่วงทีวาจา วุฒิภาวะ อารมณ์ การปรับตัว และมนุษยสัมพันธ์ ความเชื่อมั่นในตนเอง อุทิศตน จริยธรรมและคุณธรรม แนวความคิด และความเชื่อที่สอดคล้องกับนโยบาย โครงการ หรือแผนงานของทางราชการ

ผู้ขอโอนจะต้องได้รับคะแนนการคัดเลือกไม่ต่ำกว่าร้อยละ ๖๐ ของคะแนนรวม จึงจะอยู่ในเกณฑ์ผ่านการคัดเลือก ถ้ามีผู้เข้ารับการคัดเลือกมากกว่า ๑ ราย ให้ผู้ที่ได้คะแนนสูงสุดเป็นผู้ผ่านการคัดเลือก หากได้คะแนนรวมเท่ากันให้พิจารณาผู้ได้คะแนนสมรรถนะสูงสุด และหากยังได้คะแนนเท่ากันอีก ให้พิจารณาตามหลักอาวุโสตามระเบียบแบบแผนของทางราชการ

กรณีข้าราชการตามกฎหมายอื่นที่มีระบบประเภทตำแหน่งเหมือนกับข้าราชการพลเรือนสามัญ ให้ถือปฏิบัติตามประกาศมาตรฐานทั่วไปนี้ หรือกรณีข้าราชการตามกฎหมายอื่นที่มีระบบจำแนกตำแหน่งแตกต่างกับข้าราชการพลเรือนสามัญ หรือกรณีข้าราชการครูและบุคลากรทางการศึกษาตำแหน่งที่มีวิทยฐานะ ให้รับโอนมาดำรงตำแหน่งที่มีวิทยฐานะไม่สูงกว่าเดิม แต่หากโอนมาดำรงตำแหน่งที่ไม่มีวิทยฐานะให้นำหลักเกณฑ์และเงื่อนไขการเทียบตำแหน่งอย่างอื่นเท่ากับการเทียบตำแหน่งข้าราชการพลเรือนสามัญของ สำนักงาน ก.พ. มาใช้โดยอนุโลม แล้วให้ถือปฏิบัติตามประกาศมาตรฐานทั่วไปนี้

สำหรับค่าตอบแทนของคณะกรรมการ เลขาธิการ และผู้ช่วยเลขาธิการ ให้เป็นไปตามระเบียบกระทรวงมหาดไทยว่าด้วยการนั้น

ข้อ ๓๓ การรับโอนข้าราชการตามกฎหมายอื่น ตามข้อ ๓๑ (๒) (ค) ให้องค์การบริหารส่วนจังหวัดใช้ระบบคุณธรรมเป็นเกณฑ์ในการรับโอน โดยให้ชี้แจงเหตุผลความจำเป็น ประโยชน์และประสิทธิภาพในการบริหารงานที่องค์การบริหารส่วนจังหวัดจะได้รับจากความรู้ ความสามารถ ประสบการณ์ ความชำนาญ และความสำเร็จในการทำงานของผู้ที่ขอโอนเปรียบเทียบกับข้าราชการองค์การบริหารส่วนจังหวัดว่ามีความเหมาะสมกว่าในด้านใด อย่างไร เมื่อองค์การบริหารส่วนจังหวัดที่จะรับโอนและส่วนราชการต้นสังกัดของข้าราชการผู้นั้นได้ตกลงยินยอมในการโอนนั้นแล้ว ให้องค์การบริหารส่วนจังหวัดเสนอเรื่องขอความเห็นชอบการรับโอนต่อคณะกรรมการข้าราชการองค์การบริหารส่วนจังหวัด (ก.จ.จ.) สำหรับการจะบรรจุและแต่งตั้งให้ดำรงตำแหน่งในประเภท สายงาน ระดับใด ให้องค์การบริหารส่วนจังหวัดโดยความเห็นชอบของคณะกรรมการข้าราชการองค์การบริหารส่วนจังหวัด (ก.จ.จ.) เป็นผู้กำหนด โดยต้องรับโอนมาดำรงตำแหน่งในระดับที่ไม่สูงกว่าเดิม กรณีเป็นการรับโอนในประเภท ตำแหน่ง และสายงานเดียวกันให้รับโอนได้ในระดับไม่สูงกว่าเดิม หากรับโอนในประเภทเดียวกันแต่มีใช้ตำแหน่งและสายงานเดียวกันให้รับโอนได้ในระดับปฏิบัติงานสำหรับประเภททั่วไป และให้รับโอนได้ในระดับปฏิบัติการสำหรับตำแหน่งประเภทวิชาการ หรืออาจขอเทียบระยะเวลาการดำรงตำแหน่งต่อ ก.จ. เพื่อพิจารณาระดับในการรับโอน เว้นแต่เป็นผู้สอบแข่งขันได้ ผู้สอบคัดเลือกได้ หรือผู้ได้รับคัดเลือกตามมาตรฐานทั่วไปที่คณะกรรมการกลางข้าราชการองค์การบริหารส่วนจังหวัด (ก.จ.) กำหนด ให้นายกององค์การบริหารส่วนจังหวัดออกคำสั่งรับโอนเพื่อบรรจุและแต่งตั้งเป็นข้าราชการองค์การบริหารส่วนจังหวัด และให้แจ้งคำสั่งรับโอนให้ส่วนราชการต้นสังกัดของข้าราชการผู้นั้นเพื่อออกคำสั่งให้โอน โดยจะต้องมีผลในวันเดียวกัน

ข้อ ๓๔ การรับโอนข้าราชการตามกฎหมายอื่นมาบรรจุและแต่งตั้งเป็นข้าราชการองค์การบริหารส่วนจังหวัดให้ได้รับเงินเดือนไม่สูงกว่าเดิม โดยให้เป็นไปตามประกาศคณะกรรมการกลางข้าราชการองค์การบริหารส่วนจังหวัด เรื่อง มาตรฐานทั่วไปเกี่ยวกับการให้ข้าราชการองค์การบริหารส่วนจังหวัดได้รับเงินเดือน สำหรับการได้รับเงินประจำตำแหน่งให้เป็นไปตามประกาศมาตรฐานทั่วไปและหลักเกณฑ์ว่าด้วยการนั้น" 

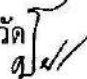
ข้อ ๔ การใดที่อยู่ระหว่างดำเนินการยังไม่แล้วเสร็จตามหลักเกณฑ์และเงื่อนไขที่ใช้บังคับอยู่ ก่อนประกาศมาตรฐานทั่วไปนี้ใช้บังคับ ให้ดำเนินการตามบทบังคับในประกาศมาตรฐานทั่วไปหรือหลักเกณฑ์เดิม จนแล้วเสร็จ

ประกาศ ณ วันที่ ๒ เดือน สิงหาคม พ.ศ. ๒๕๖๗



(นายอนุทิน ชาญวีรกูล)

รัฐมนตรีว่าการกระทรวงมหาดไทย

ประธานกรรมการกลางข้าราชการองค์การบริหารส่วนจังหวัด 

บัญชีเทียบประเภท ตำแหน่ง และระดับตำแหน่งเพื่อการรับโอนข้าราชการตามกฎหมายอื่น
 มาบรรจุและแต่งตั้งเป็นข้าราชการองค์การบริหารส่วนจังหวัด
 (แนบท้ายประกาศ ก.จ. เรื่อง มาตรฐานทั่วไปเกี่ยวกับหลักเกณฑ์และเงื่อนไขการคัดเลือก การบรรจุและแต่งตั้ง
 การย้าย การโอน การรับโอน การเลื่อนระดับ และการเลื่อนขั้นเงินเดือน (ฉบับที่ ๘) พ.ศ. ๒๕๖๗)

| ข้าราชการองค์การบริหารส่วนจังหวัด/ | | | ข้าราชการพลเรือนสามัญ, |
|------------------------------------|--------------------------------------|----------------|------------------------|
| ประเภท ตำแหน่ง | ระดับ | ตำแหน่ง | ประเภทตำแหน่ง/ระดับ |
| บริหารท้องถิ่น | สูง | ปลัด * | ไม่รับโอน |
| | | ปลัด | ไม่รับโอน |
| | | รองปลัด | บริหาร ระดับต้น |
| | กลาง | รองปลัด | ไม่รับโอน |
| อำนาจการ ท้องถิ่น | สูง | ผอ.สำนัก | อำนาจการ ระดับสูง |
| | กลาง | ผอ.กอง/ผอ.ส่วน | อำนาจการ ระดับต้น |
| | ต้น | หัวหน้าฝ่าย | ไม่รับโอน |
| วิชาการ | ให้รับโอนได้ในระดับที่ไม่สูงกว่าเดิม | | |
| ทั่วไป | | | |

- หมายเหตุ: - การรับโอนข้าราชการตามกฎหมายอื่นมาบรรจุแต่งตั้งเป็นข้าราชการองค์การบริหารส่วนจังหวัด
 ผู้นั้นต้องมีคุณสมบัติภายใต้เงื่อนไข คุณสมบัติการศึกษา ลักษณะงาน ระดับตำแหน่ง และ
 ประสบการณ์การปฏิบัติงานตามที่ ก.จ. กำหนด
- ปลัด * หมายถึง ตำแหน่งปลัดองค์การบริหารส่วนจังหวัดที่มีสิทธิได้รับเงินประจำตำแหน่ง
 เพิ่มสูงขึ้นตามที่ ก.จ. กำหนด (อัตรา ๑๔,๕๐๐ บาท) ตามประกาศ ก.จ. เรื่อง มาตรฐานทั่วไปเกี่ยวกับ
 โครงสร้างส่วนราชการและระดับตำแหน่งขององค์การบริหารส่วนจังหวัด พ.ศ. ๒๕๕๘ และที่แก้ไข
 เพิ่มเติม
- การพิจารณาเพื่อรับโอนต้องได้รับมอบหมายให้ปฏิบัติงานในลักษณะงานหรือเทียบเคียงเป็นตำแหน่ง
 ทางบริหารได้เช่นเดียวกับตำแหน่งที่จะรับโอน หากไม่ชัดเจนให้เสนอ ก.จ.จ. พิจารณา หรือ ก.จ.จ.
 พิจารณาแล้วไม่ชัดเจน ให้เสนอ ก.จ. พิจารณาเพื่อให้เป็นข้อยุติ



ประกาศคณะกรรมการกลางพนักงานเทศบาล,
เรื่อง มาตรฐานทั่วไปเกี่ยวกับหลักเกณฑ์และเงื่อนไขการคัดเลือก การบรรจุและแต่งตั้ง การย้าย
การโอน การรับโอน การเลื่อนระดับ และการเลื่อนขั้นเงินเดือน (ฉบับที่ ๑๒) พ.ศ. ๒๕๖๗

โดยที่เป็นการสมควรแก้ไขเพิ่มเติมประกาศคณะกรรมการกลางพนักงานเทศบาล เรื่อง มาตรฐานทั่วไปเกี่ยวกับหลักเกณฑ์และเงื่อนไขการคัดเลือก การบรรจุและแต่งตั้ง การย้าย การโอน การรับโอน การเลื่อนระดับ และการเลื่อนขั้นเงินเดือน ลงวันที่ ๒๒ พฤศจิกายน พ.ศ. ๒๕๔๔ และที่แก้ไขเพิ่มเติม เพื่อให้สอดคล้องกับประกาศคณะกรรมการมาตรฐานการบริหารงานบุคคลส่วนท้องถิ่น เรื่อง กำหนดมาตรฐานกลางการบริหารงานบุคคลส่วนท้องถิ่น (ฉบับที่ ๑๙) ลงวันที่ ๒๔ กรกฎาคม พ.ศ. ๒๕๖๖ และเพื่อประโยชน์แก่ราชการและเกิดประสิทธิภาพในการบริหารงานของเทศบาล

อาศัยอำนาจตามความในมาตรา ๑๗ (๕) และมาตรา ๒๔ วรรคเจ็ด แห่งพระราชบัญญัติระเบียบบริหารงานบุคคลส่วนท้องถิ่น พ.ศ. ๒๕๔๒ ประกอบกับข้อ ๑๓ ของประกาศคณะกรรมการมาตรฐานการบริหารงานบุคคลส่วนท้องถิ่น เรื่อง กำหนดมาตรฐานกลางการบริหารงานบุคคลส่วนท้องถิ่น ลงวันที่ ๒๕ มิถุนายน พ.ศ. ๒๕๔๔ แก้ไขเพิ่มเติมถึง (ฉบับที่ ๑๙) ลงวันที่ ๒๔ กรกฎาคม พ.ศ. ๒๕๖๖ และคณะกรรมการกลางพนักงานเทศบาล ในการประชุมครั้งที่ ๕/๒๕๖๗ เมื่อวันที่ ๓๐ พฤษภาคม พ.ศ. ๒๕๖๗ มีมติให้แก้ไขเพิ่มเติมประกาศคณะกรรมการกลางพนักงานเทศบาล เรื่อง มาตรฐานทั่วไปเกี่ยวกับหลักเกณฑ์และเงื่อนไขการคัดเลือก การบรรจุและแต่งตั้ง การย้าย การโอน การรับโอน การเลื่อนระดับ และการเลื่อนขั้นเงินเดือน ลงวันที่ ๒๒ พฤศจิกายน พ.ศ. ๒๕๔๔ และที่แก้ไขเพิ่มเติม ดังนี้

ข้อ ๑ ประกาศนี้เรียกว่า “ประกาศคณะกรรมการกลางพนักงานเทศบาล เรื่อง มาตรฐานทั่วไปเกี่ยวกับหลักเกณฑ์และเงื่อนไขการคัดเลือก การบรรจุและแต่งตั้ง การย้าย การโอน การรับโอน การเลื่อนระดับ และการเลื่อนขั้นเงินเดือน (ฉบับที่ ๑๒) พ.ศ. ๒๕๖๗”

ข้อ ๒ ประกาศนี้ให้ใช้บังคับตั้งแต่วันถัดจากวันที่ได้ประกาศเป็นต้นไป

ข้อ ๓ ให้ยกเลิกความในหมวด ๕ การโอนและรับโอนข้าราชการประเภทอื่น ข้อ ๓๑ ข้อ ๓๒ ข้อ ๓๓ ข้อ ๓๔ และข้อ ๓๕ ของประกาศคณะกรรมการกลางพนักงานเทศบาล เรื่อง มาตรฐานทั่วไปเกี่ยวกับหลักเกณฑ์และเงื่อนไขการคัดเลือก การบรรจุและแต่งตั้ง การย้าย การโอน การรับโอน การเลื่อนระดับ และการเลื่อนขั้นเงินเดือน ลงวันที่ ๒๒ พฤศจิกายน พ.ศ. ๒๕๔๔ ซึ่งแก้ไขเพิ่มเติมโดยประกาศคณะกรรมการกลางพนักงานเทศบาล เรื่อง มาตรฐานทั่วไปเกี่ยวกับหลักเกณฑ์และเงื่อนไขการคัดเลือก การบรรจุและแต่งตั้ง การย้าย การโอน การรับโอน การเลื่อนระดับ และการเลื่อนขั้นเงินเดือน (ฉบับที่ ๑๑) พ.ศ. ๒๕๖๒ ลงวันที่ ๑๘ เมษายน พ.ศ. ๒๕๖๒ และให้ใช้ความต่อไปนี้แทน

“หมวด ๕
การโอนและรับโอนข้าราชการตามกฎหมายอื่น

ส่วนที่ ๑
การโอนพนักงานเทศบาลไปเป็นข้าราชการตามกฎหมายอื่น

ข้อ ๓๑ การโอนพนักงานเทศบาลไปเป็นข้าราชการตามกฎหมายอื่น โดยความสมัครใจของผู้ขอโอน เมื่อเทศบาลได้รับหนังสือแจ้งความประสงค์รับโอนพนักงานเทศบาลผู้ใดจากส่วนราชการที่ประสงค์จะรับโอน ให้เทศบาลและส่วนราชการที่ประสงค์จะรับโอนประสานกัน โดยกำหนดวันที่รับโอนและให้โอนมีผลในวันเดียวกัน เพื่อเสนอคณะกรรมการพนักงานเทศบาล (ก.ท.จ.) พิจารณาให้ความเห็นชอบ เมื่อคณะกรรมการพนักงานเทศบาล (ก.ท.จ.) พิจารณาให้ความเห็นชอบแล้ว ให้นายกเทศมนตรีแจ้งส่วนราชการที่ประสงค์จะรับโอนเพื่อออกคำสั่งรับโอนและจัดส่งคำสั่งรับโอนให้เทศบาลเพื่อออกคำสั่งให้โอน โดยจะต้องมีผลในวันเดียวกัน และให้รายงานคณะกรรมการพนักงานเทศบาล (ก.ท.จ.) ทราบ

ส่วนที่ ๒
การรับโอนข้าราชการตามกฎหมายอื่นมาเป็นพนักงานเทศบาล

ข้อ ๓๒ การรับโอนข้าราชการตามกฎหมายอื่น ซึ่งไม่ใช่ข้าราชการองค์การบริหารส่วนจังหวัด พนักงานเทศบาล พนักงานส่วนตำบล พนักงานเมืองพัทยา ข้าราชการการเมือง และข้าราชการวิสามัญ มาบรรจุและแต่งตั้งเป็นพนักงานเทศบาล โดยความสมัครใจของผู้ขอโอน ให้เทศบาลใช้ระบบคุณธรรมเป็นเกณฑ์ในการรับโอน โดยให้ชี้แจงเหตุผลความจำเป็น ประโยชน์และประสิทธิภาพในการบริหารงาน ที่เทศบาลจะได้รับจากความรู้ ความสามารถ ประสบการณ์ ความชำนาญ และความสำเร็จในการทำงานของผู้ที่ขอโอนเปรียบเทียบกับพนักงานเทศบาล ว่ามีความเหมาะสมกว่าในด้านใด อย่างไร โดยมีหนังสือรับรองจากส่วนราชการต้นสังกัดมาประกอบ เป็นหลักฐาน ดังนี้

(๑) การรับโอนข้าราชการตามกฎหมายอื่น ให้ดำเนินการภายใต้หลักเกณฑ์และเงื่อนไข ดังนี้

(ก) ตำแหน่งที่จะนำมาใช้ในการรับโอน ต้องเป็นตำแหน่งว่างที่มีอัตราเงินเดือน
(ข) ผู้ได้รับการบรรจุและแต่งตั้งให้ดำรงตำแหน่ง ประเภท สายงาน และระดับใด ต้องมีคุณสมบัติตรงตามคุณสมบัติเฉพาะสำหรับตำแหน่ง และมีลักษณะงานที่ปฏิบัติตามที่กำหนดไว้ในมาตรฐาน กำหนดตำแหน่งนั้น

(ค) ข้าราชการตามกฎหมายอื่น หากไม่เคยได้รับการบรรจุและแต่งตั้งให้ดำรงตำแหน่งที่ใช้คุณวุฒิตั้งแต่ระดับปริญญาตรีหรือเทียบได้ไม่ต่ำกว่านั้นขึ้นไปเป็นคุณสมบัติเฉพาะสำหรับตำแหน่งมาก่อน หรือไม่เคยได้รับแต่งตั้งโดยผลการสอบแข่งขัน การสอบคัดเลือก หรือการคัดเลือกในกรณีที่มีเหตุพิเศษที่ไม่จำเป็นต้องสอบแข่งขันให้ดำรงตำแหน่งที่ต้องใช้วุฒิตั้งแต่ปริญญาตรีหรือเทียบได้ไม่ต่ำกว่าเป็นคุณสมบัติเฉพาะสำหรับตำแหน่งมาก่อน หากจะแต่งตั้งให้ดำรงตำแหน่งในประเภทวิชาการ ผู้นั้นจะต้องเป็นผู้สอบแข่งขันได้ หรือเป็นผู้ผ่านการสอบคัดเลือก หรือเป็นผู้ผ่านการคัดเลือกในตำแหน่ง ประเภท และสายงานที่จะรับโอนและถึงลำดับที่ชั้นบัญชีไว้ โดยบัญชีนั้นยังไม่ยกเลิก //

/(ง) การรับโอน...

(ง) การรับโอนเพื่อแต่งตั้งให้ดำรงตำแหน่งที่ต้องดำเนินการคัดเลือกหรือต้องประเมินบุคคล ผู้ขอโอนจะต้องผ่านการคัดเลือกหรือผ่านการประเมินบุคคลจากเทศบาลที่จะรับโอนก่อน โดยดำเนินการตามหลักเกณฑ์และเงื่อนไขที่เกี่ยวข้องตามคณะกรรมการกลางพนักงานเทศบาล (ก.ท.) กำหนด เช่นเดียวกับพนักงานเทศบาล

(จ) การรับโอนเพื่อแต่งตั้งให้ดำรงตำแหน่งในประเภทและสายงานใดของเทศบาล ต้องไม่มีผู้สอบแข่งขันได้ในตำแหน่ง ประเภท และสายงานนั้นขึ้นบัญชีรอการบรรจุอยู่ หรือไม่มีผู้สอบคัดเลือกได้ หรือผู้ได้รับการคัดเลือกในตำแหน่ง ประเภท และสายงานนั้นขึ้นบัญชีรอการแต่งตั้งอยู่

(๒) การรับโอนข้าราชการตามกฎหมายอื่นตาม (๑) ให้เทศบาลดำเนินการรับโอนได้ในกรณีใดกรณีหนึ่ง ดังนี้

(ก) การรับโอนผู้สอบแข่งขันได้ ผู้ได้รับการคัดเลือกในตำแหน่งที่จะแต่งตั้ง โดยกรณีพิเศษ ตามข้อ ๑๑ (๒) โดยให้ดำรงตำแหน่งที่สอบแข่งขันได้ หรือได้รับการคัดเลือกนั้น ทั้งนี้ ให้เป็นไปตามหลักเกณฑ์และเงื่อนไขที่เกี่ยวข้องตามคณะกรรมการกลางพนักงานเทศบาล (ก.ท.) กำหนด

(ข) การรับโอนข้าราชการตามกฎหมายอื่นซึ่งมีลักษณะงานเทียบเคียงได้กับตำแหน่งประเภทอำนวยการท้องถิ่น ประเภทบริหารท้องถิ่น หรือสายงานบริหารสถานศึกษา

(ค) การรับโอนข้าราชการตามกฎหมายอื่นในตำแหน่งประเภททั่วไปหรือประเภทวิชาการ

การรับโอนข้าราชการตามกฎหมายอื่นตามวรรคหนึ่ง มาบรรจุและแต่งตั้งเป็นพนักงานเทศบาล ให้เทศบาลและส่วนราชการต้นสังกัดของข้าราชการผู้นั้นประสานกัน โดยกำหนดวันรับโอน และให้โอนมีผลในวันเดียวกัน เพื่อเสนอคณะกรรมการพนักงานเทศบาล (ก.ท.จ.) พิจารณาให้ความเห็นชอบ เมื่อคณะกรรมการพนักงานเทศบาล (ก.ท.จ.) พิจารณาให้ความเห็นชอบแล้ว ให้นายกเทศมนตรีออกคำสั่งรับโอนเพื่อบรรจุและแต่งตั้งเป็นพนักงานเทศบาล และให้แจ้งคำสั่งรับโอนให้ส่วนราชการต้นสังกัดของข้าราชการผู้นั้น เพื่อออกคำสั่งให้โอนโดยจะต้องมีผลในวันเดียวกัน

เพื่อประโยชน์ในการนับเวลาราชการให้ถือว่าเวลาราชการหรือเวลาทำงานของผู้ที่โอนมา ตามที่กำหนดในหมวดนี้ ในขณะที่เป็นข้าราชการตามกฎหมายอื่นนั้น เป็นเวลาราชการของพนักงานเทศบาล

ทั้งนี้ การนับเวลาราชการเพื่อประกอบการคัดเลือกหรือการสอบคัดเลือก สำหรับผู้ที่โอนมาดำรงตำแหน่งประเภทอำนวยการท้องถิ่น ประเภทบริหารท้องถิ่น หรือสายงานบริหารสถานศึกษา ให้เริ่มนับตั้งแต่วันรับโอนที่ได้รับการแต่งตั้งในเทศบาล กรณีตำแหน่งประเภทวิชาการและประเภททั่วไป ให้เป็นไปตามประกาศมาตรฐานทั่วไปและมติที่เกี่ยวข้อง

ข้อ ๓๓ การรับโอนข้าราชการตามกฎหมายอื่นมาบรรจุและแต่งตั้งเป็นพนักงานเทศบาล ในตำแหน่งประเภทอำนวยการท้องถิ่น ประเภทบริหารท้องถิ่น หรือสายงานบริหารสถานศึกษา ตามข้อ ๓๒ (๒) (ข) ให้เทศบาลใช้ระบบคุณธรรมเป็นเกณฑ์ในการรับโอน โดยให้ชี้แจงเหตุผลความจำเป็น ประโยชน์และประสิทธิภาพในการบริหารงานที่เทศบาลจะได้รับจากความรู้ ความสามารถ ประสบการณ์ ความชำนาญ และความสำเร็จในการทำงานของผู้ที่ขอโอนเปรียบเทียบกับพนักงานเทศบาลว่ามีความเหมาะสมกว่าในด้านใด อย่างไร และให้พิจารณาจากหนังสือรับรองของส่วนราชการต้นสังกัดที่ออกโดยผู้มีอำนาจในการออกคำสั่งบรรจุแต่งตั้งตามที่กฎหมายการบริหารงานบุคคลของข้าราชการประเภทนั้น ๆ ว่าผู้นั้นมีลักษณะงาน อำนาจหน้าที่ ความรับผิดชอบ

/เทียบเคียงได้...

เทียบเคียงได้กับตำแหน่งที่จะรับโอนมาบรรจุและแต่งตั้งเป็นพนักงานเทศบาลในตำแหน่งประเภทอำนวยการท้องถิ่น ประเภทบริหารท้องถิ่น หรือสายงานบริหารสถานศึกษา ให้เทศบาลเสนอเรื่องขอความเห็นชอบการรับโอน ต่อคณะกรรมการพนักงานเทศบาล (ก.ท.จ.) สำหรับการจะบรรจุและแต่งตั้งให้ดำรงตำแหน่งในประเภท สายงาน ระดับใด หรือวิทยฐานะใด ให้เทศบาลโดยความเห็นชอบของคณะกรรมการพนักงานเทศบาล (ก.ท.จ.) เป็นผู้กำหนด โดยให้รับโอนและแต่งตั้งผู้ได้รับการคัดเลือกมาดำรงตำแหน่งในประเภท สายงาน และระดับ ที่ไม่สูงกว่าเดิม และข้าราชการตามกฎหมายอื่นผู้นั้นจะต้องมีคุณสมบัติภายใต้เงื่อนไข ดังนี้

(๑) คุณสมบัติการศึกษา ผู้ขอโอนต้องมีคุณสมบัติการศึกษาที่บันทึกในทะเบียนประวัติ ตรงตามคุณสมบัติเฉพาะสำหรับตำแหน่งของตำแหน่งที่รับโอน

(๒) ลักษณะงาน การรับโอนมาดำรงตำแหน่งประเภทอำนวยการท้องถิ่น หรือ ประเภทบริหารท้องถิ่น ผู้ขอโอนจะต้องดำรงตำแหน่งที่มีลักษณะงาน อำนาจหน้าที่ และความรับผิดชอบหลัก ในด้านแผนงาน ด้านบริหารงาน ด้านการบริหารงานทรัพยากรบุคคล และด้านบริหารทรัพยากรและงบประมาณ โดยมีคำสั่งและได้ปฏิบัติงานจริงที่เหมือนหรือคล้ายคลึงในแต่ละด้านไม่น้อยกว่าร้อยละ ๓๕ ของลักษณะงาน ที่เกี่ยวกับอำนาจหน้าที่ ความรับผิดชอบตามมาตรฐานกำหนดตำแหน่งที่จะรับโอนที่คณะกรรมการกลาง พนักงานเทศบาล (ก.ท.) กำหนด

การเทียบลักษณะงานเพื่อรับโอนมาดำรงตำแหน่งรองปลัดเทศบาล ให้พิจารณาจาก ลักษณะงานของตำแหน่งผู้ขอโอนจะต้องมีการกำกับส่วนราชการอื่นไม่น้อยกว่า ๑ ส่วนราชการ ภายใต้การบังคับบัญชาของอีกตำแหน่งหนึ่ง หรือเป็นตำแหน่งที่มีลักษณะงานเฉพาะด้านซึ่งมีอำนาจในการกำกับ แผนงาน งบประมาณ และแผนการบริหารทรัพยากรบุคคล

การรับโอนมาดำรงตำแหน่งสายงานบริหารสถานศึกษา ให้คณะกรรมการพนักงาน เทศบาล (ก.ท.จ.) พิจารณาเทียบลักษณะงานตามคุณสมบัติเฉพาะสำหรับตำแหน่งตามมาตรฐานกำหนดตำแหน่งที่ จะรับโอนที่คณะกรรมการกลางพนักงานเทศบาล (ก.ท.) กำหนด

(๓) การเทียบประเภท ตำแหน่ง และระดับตำแหน่ง การรับโอนมาดำรงตำแหน่งใด ระดับใด ให้คณะกรรมการพนักงานเทศบาล (ก.ท.จ.) พิจารณารับโอนมาดำรงตำแหน่งและระดับตามบัญชีเทียบ ประเภท ตำแหน่ง และระดับตำแหน่งเพื่อการรับโอนข้าราชการตามกฎหมายอื่นมาบรรจุและแต่งตั้งเป็น พนักงานเทศบาลท้ายประกาศนี้

ข้อ ๓๓/๑ การรับโอนข้าราชการตามกฎหมายอื่นมาบรรจุเป็นพนักงานเทศบาลในตำแหน่ง ประเภทอำนวยการท้องถิ่น ประเภทบริหารท้องถิ่น หรือสายงานบริหารสถานศึกษา เมื่อเทศบาลได้รายงาน ตำแหน่งว่างต่อสำนักงานคณะกรรมการพนักงานเทศบาล (ก.ท.จ.) แล้ว ให้เทศบาลดำเนินการประกาศคัดเลือกเพื่อรับโอน ข้าราชการตามกฎหมายอื่น โดยระยะเวลาดำเนินการให้เป็นไปตามที่เทศบาลกำหนดและต้องคัดเลือกจนได้ชื่อผู้ที่ จะรับโอนเพื่อรายงานให้สำนักงานคณะกรรมการพนักงานเทศบาลภายในเงื่อนไขระยะเวลาการคัดเลือก โดยให้เทศบาลแต่งตั้งคณะกรรมการคัดเลือกเพื่อรับโอนข้าราชการตามกฎหมายอื่นเพื่อบรรจุและแต่งตั้ง ในตำแหน่งประเภทอำนวยการท้องถิ่น ประเภทบริหารท้องถิ่น หรือสายงานบริหารสถานศึกษา ประกอบด้วย

- | | |
|--|-------------|
| ๑. ผู้ทรงคุณวุฒิใน ก.ท.จ. ที่ ก.ท.จ. คัดเลือก | เป็นประธาน |
| ๒. ผู้แทนส่วนราชการ ระดับส่วนกลางหรือส่วนภูมิภาค ที่ ก.ท.จ. คัดเลือก จำนวน ๒ คน | เป็นกรรมการ |
| ๓. ผู้ทรงคุณวุฒิที่ ก.ท.จ. คัดเลือก จำนวน ๑ คน | เป็นกรรมการ |

๔. นายกเทศมนตรี หรือรองนายกเทศมนตรี เป็นกรรมการ
ที่นายกเทศมนตรีมอบหมาย
๕. ท้องถิ่นจังหวัด หรือผู้ที่ท้องถิ่นจังหวัดมอบหมาย เป็นกรรมการ
๖. ปลัดเทศบาล หรือผู้รักษาราชการแทน เป็นกรรมการ
๗. หัวหน้าส่วนราชการที่รับผิดชอบการบริหารงานบุคคล เป็นเลขานุการ
หรือผู้รักษาราชการแทน ของเทศบาลที่คัดเลือก
โดยให้เทศบาลแต่งตั้งผู้ช่วยเลขานุการได้ จำนวน ๑ คน
ให้คณะกรรมการคัดเลือกเพื่อรับโอนข้าราชการตามกฎหมายอื่นมีหน้าที่
ดำเนินการพิจารณาความรู้ความสามารถในด้านต่าง ๆ ดังนี้

๑. ความรู้เกี่ยวกับหน้าที่ความรับผิดชอบของงานในตำแหน่งที่จะรับโอน จำนวน
๓๐ คะแนน

ให้พิจารณาจากความรู้และทักษะที่จำเป็นประจำสายงานในตำแหน่งที่จะรับโอน
ตามมาตรฐานกำหนดตำแหน่ง โดยให้ผู้ขอโอนจัดทำผลงานที่ประสบความสำเร็จซึ่งมีลักษณะงานเกี่ยวข้อง
กับตำแหน่งที่ขอโอน โดยต้องเป็นผลงานย้อนหลังไม่เกิน ๓ ปี จำนวน ๑ ผลงาน คะแนนเต็ม ๑๕ คะแนน และ
จัดทำวิสัยทัศน์ในตำแหน่งที่ขอโอน จำนวน ๑ เรื่อง คะแนนเต็ม ๑๕ คะแนน สำหรับรูปแบบให้เป็นไปตาม
แนวทางของพนักงานเทศบาล

๒. คุณสมบัติส่วนบุคคล ประวัติการรับราชการ จำนวน ๓๐ คะแนน ดังนี้
- (๒.๑) คุณวุฒิการศึกษา คะแนนเต็ม ๕ คะแนน
- (๒.๒) ระยะเวลาการดำรงตำแหน่งในประเภท ตำแหน่ง คะแนนเต็ม ๑๐ คะแนน
สายงาน และระดับปัจจุบัน
โดยไม่รวมระยะเวลาราชการทวีคูณ
- (๒.๓) ความผิดทางวินัย ย้อนหลัง ๕ ปี คะแนนเต็ม ๕ คะแนน
- (๒.๔) ผลการประเมินการปฏิบัติงาน ย้อนหลัง ๕ ปี คะแนนเต็ม ๑๐ คะแนน
ไม่ต่ำกว่าระดับดี

๓. สมรรถนะที่กำหนดในมาตรฐานกำหนดตำแหน่งที่ขอรับโอน จำนวน ๔๐ คะแนน ดังนี้

- (๑) สมรรถนะหลัก จำนวน ๒๐ คะแนน
- (๑.๑) การมุ่งผลสัมฤทธิ์ คะแนนเต็ม ๔ คะแนน
- (๑.๒) การยึดมั่นในความถูกต้องและจริยธรรม คะแนนเต็ม ๔ คะแนน
- (๑.๓) ความเข้าใจในองค์กรและระบบงาน คะแนนเต็ม ๔ คะแนน
- (๑.๔) บริการเป็นเลิศ คะแนนเต็ม ๔ คะแนน
- (๑.๕) การทำงานเป็นทีม คะแนนเต็ม ๔ คะแนน
- (๒) สมรรถนะประจำผู้บริหาร จำนวน ๒๐ คะแนน
- (๒.๑) การเป็นผู้นำในการเปลี่ยนแปลง คะแนนเต็ม ๕ คะแนน
- (๒.๒) ความสามารถในการเป็นผู้นำ คะแนนเต็ม ๕ คะแนน
- (๒.๓) ความสามารถในการพัฒนาคน คะแนนเต็ม ๕ คะแนน
- (๒.๔) การคิดเชิงกลยุทธ์ คะแนนเต็ม ๕ คะแนน

ให้พิจารณา...

ให้พิจารณาประเมินสมรรถนะจากพจนานุกรมสมรรถนะโดยวิธีการสอบสัมภาษณ์ ซึ่งพิจารณาจากคุณลักษณะส่วนบุคคล และความเหมาะสมในด้านต่าง ๆ เช่น บุคลิก ท่วงทีวาจา วุฒิภาวะ อารมณ์ การปรับตัว และมนุษยสัมพันธ์ ความเชื่อมั่นในตนเอง อุดมคติ จริยธรรมและคุณธรรม แนวความคิด และความเชื่อที่สอดคล้องกับนโยบาย โครงการ หรือแผนงานของทางราชการ

ผู้ขอโอนจะต้องได้รับคะแนนการคัดเลือกไม่ต่ำกว่าร้อยละ ๖๐ ของคะแนนรวม จึงจะอยู่ในเกณฑ์ผ่านการคัดเลือก ถ้ามีผู้เข้ารับการคัดเลือกมากกว่า ๑ ราย ให้ผู้ที่ได้คะแนนสูงสุดเป็นผู้ผ่านการคัดเลือก หากได้คะแนนรวมเท่ากันให้พิจารณาผู้ได้คะแนนสมรรถนะสูงสุด และหากยังได้คะแนนเท่ากันอีก ให้พิจารณาตามหลักอาวุโสตามระเบียบแบบแผนของทางราชการ

กรณีข้าราชการตามกฎหมายอื่นที่มีระบบประเภทตำแหน่งเหมือนกับข้าราชการพลเรือนสามัญ ให้ถือปฏิบัติตามประกาศมาตรฐานทั่วไป หรือกรณีข้าราชการตามกฎหมายอื่นที่มีระบบจำแนกตำแหน่ง แตกต่างกับข้าราชการพลเรือนสามัญ หรือกรณีข้าราชการครูและบุคลากรทางการศึกษาดำรงตำแหน่งที่มีวิทยฐานะ ให้รับโอนมาดำรงตำแหน่งที่มีวิทยฐานะไม่สูงกว่าเดิม แต่หากโอนมาดำรงตำแหน่งที่ไม่มีวิทยฐานะให้นำหลักเกณฑ์และเงื่อนไขการเทียบตำแหน่งอย่างอื่นเท่ากับการเทียบตำแหน่งข้าราชการพลเรือนสามัญ ของ สำนักงาน ก.พ. มาใช้โดยอนุโลม แล้วให้ถือปฏิบัติตามประกาศมาตรฐานทั่วไปนี้

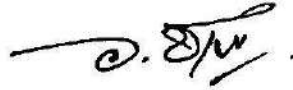
สำหรับคำตอบแทนของคณะกรรมการ เลขาธิการ และผู้ช่วยเลขาธิการ ให้เป็นไปตามระเบียบกระทรวงมหาดไทยว่าด้วยการนั้น

ข้อ ๓๔ การรับโอนข้าราชการตามกฎหมายอื่น ตามข้อ ๓๒ (๒) (ค) ให้เทศบาลใช้ระบบคุณธรรม เป็นเกณฑ์ในการรับโอน โดยให้ชี้แจงเหตุผลความจำเป็น ประโยชน์และประสิทธิภาพในการบริหารงานที่เทศบาล จะได้รับจากความรู้ ความสามารถ ประสบการณ์ ความชำนาญ และความสำเร็จในการทำงานของผู้ที่ขอโอน เปรียบเทียบกับพนักงานเทศบาลว่ามีความเหมาะสมกว่าในด้านใด อย่างไร เมื่อเทศบาลที่จะรับโอนและส่วนราชการ ต้นสังกัดของข้าราชการผู้นั้นได้ตกลงยินยอมในการโอนนั้นแล้ว ให้เทศบาลเสนอเรื่องขอความเห็นชอบการรับโอนต่อ คณะกรรมการพนักงานเทศบาล (ก.ท.จ.) สำหรับการจะบรรจุและแต่งตั้งให้ดำรงตำแหน่งในประเภท สายงาน ระดับใด ให้เทศบาลโดยความเห็นชอบของคณะกรรมการพนักงานเทศบาล (ก.ท.จ.) เป็นผู้กำหนด โดยต้องรับโอน มาดำรงตำแหน่งในระดับที่ไม่สูงกว่าเดิม กรณีเป็นการรับโอนในประเภท ตำแหน่ง และสายงานเดียวกันให้รับโอนได้ ในระดับไม่สูงกว่าเดิม หากรับโอนในประเภทเดียวกันแต่มีใช้ตำแหน่งและสายงานเดียวกันให้รับโอนได้ ในระดับปฏิบัติงานสำหรับประเภททั่วไป และให้รับโอนได้ในระดับปฏิบัติการสำหรับตำแหน่งประเภทวิชาการ หรืออาจขอเทียบระยะเวลาการดำรงตำแหน่งต่อ ก.ท. เพื่อพิจารณาระดับในการรับโอน เว้นแต่เป็นผู้สอบแข่งขันได้ ผู้สอบคัดเลือกได้ หรือผู้ได้รับคัดเลือกตามมาตรฐานทั่วไปที่คณะกรรมการกลางพนักงานเทศบาล (ก.ท.) กำหนด ให้นายกเทศมนตรีออกคำสั่งรับโอนเพื่อบรรจุและแต่งตั้งเป็นพนักงานเทศบาล และให้แจ้งคำสั่งรับโอน ให้ส่วนราชการต้นสังกัดของข้าราชการผู้นั้น เพื่อออกคำสั่งให้โอน โดยจะต้องมีผลในวันเดียวกัน

ข้อ ๓๕ การรับโอนข้าราชการตามกฎหมายอื่นมาบรรจุและแต่งตั้งเป็นพนักงานเทศบาล ให้ได้รับเงินเดือนไม่สูงกว่าเดิม โดยให้เป็นไปตามประกาศคณะกรรมการกลางพนักงานเทศบาล เรื่อง มาตรฐานทั่วไป เกี่ยวกับการให้พนักงานเทศบาลได้รับเงินเดือน สำหรับการได้รับเงินประจำตำแหน่งให้เป็นไปตามประกาศ มาตรฐานทั่วไปและหลักเกณฑ์ว่าด้วยการนั้น" ๑๖/

ข้อ ๘ การใดที่อยู่ระหว่างดำเนินการยังไม่แล้วเสร็จตามหลักเกณฑ์และเงื่อนไขที่ใช้บังคับ
อยู่ก่อนประกาศมาตรฐานทั่วไปนี้ใช้บังคับ ให้ดำเนินการตามบทบังคับในประกาศมาตรฐานทั่วไป
หรือหลักเกณฑ์เดิมจนแล้วเสร็จ

ประกาศ ณ วันที่ ๒ เดือน สิงหาคม พ.ศ. ๒๕๖๗



(นายอนุทิน ชาญวีรกูล)

รัฐมนตรีว่าการกระทรวงมหาดไทย
ประธานกรรมการกลางพนักงานเทศบาล

บัญชีเทียบประเภท ตำแหน่ง และระดับตำแหน่งเพื่อการรับโอนข้าราชการตามกฎหมายอื่น
 มาบรรจุและแต่งตั้งเป็นพนักงานเทศบาล
 * (แนบท้ายประกาศ ก.ท. เรื่อง มาตรฐานทั่วไปเกี่ยวกับหลักเกณฑ์และเงื่อนไขการคัดเลือก การบรรจุและแต่งตั้ง
 การย้าย การโอน การรับโอน การเลื่อนระดับ และการเลื่อนขั้นเงินเดือน (ฉบับที่ ๑๒) พ.ศ. ๒๕๖๗)

| พนักงานเทศบาล | | | ข้าราชการพลเรือนสามัญ |
|----------------------|--------------------------------------|----------------|-----------------------|
| ประเภท ตำแหน่ง | ระดับ | ตำแหน่ง | ประเภทตำแหน่ง/ระดับ |
| บริหารท้องถิ่น | สูง | ปลัด * | -ไม่รับโอน- |
| | | ปลัด | -ไม่รับโอน- |
| | | รองปลัด | บริหาร, ระดับต้น, |
| | กลาง | ปลัด | -ไม่รับโอน- |
| | | รองปลัด | -ไม่รับโอน- |
| | ต้น | ปลัด | -ไม่รับโอน- |
| รองปลัด | | | |
| อำนาจการ ท้องถิ่น | สูง | ผอ.สำนัก | อำนาจการ, ระดับสูง, |
| | กลาง | ผอ.กอง/ผอ.ส่วน | อำนาจการ, ระดับต้น, |
| | ต้น | ผอ.กอง | -ไม่รับโอน- |
| | | หัวหน้าฝ่าย | -ไม่รับโอน- |
| วิชาการ ทั่วไป | ให้รับโอนได้ในระดับที่ไม่สูงกว่าเดิม | | |

หมายเหตุ:- การรับโอนข้าราชการตามกฎหมายอื่นมาบรรจุแต่งตั้งเป็นพนักงานเทศบาล ผู้นั้นต้องมีคุณสมบัติ
 ภายได้เงื่อนไข คุณสมบัติการศึกษา ลักษณะงาน ระดับตำแหน่ง และประสบการณ์การปฏิบัติงานตามที่
 ก.ท. กำหนด
 - ปลัด * หมายถึง ตำแหน่งปลัดเทศบาลที่มีสิทธิได้รับเงินประจำตำแหน่งเพิ่มสูงขึ้นตามที่ ก.ท. กำหนด
 (อัตรา ๑๔,๕๐๐ บาท) ตามประกาศ ก.ท. เรื่อง มาตรฐานทั่วไปเกี่ยวกับโครงสร้างส่วนราชการและระดับ
 ตำแหน่งของเทศบาล พ.ศ. ๒๕๕๘ และที่แก้ไขเพิ่มเติม
 - การพิจารณาเพื่อรับโอนต้องได้รับมอบหมายให้ปฏิบัติงานในลักษณะงานหรือเทียบเคียงเป็นตำแหน่ง
 ทางบริหารได้เช่นเดียวกับตำแหน่งที่จะรับโอน หากไม่ชัดเจนให้เสนอ ก.ท.จ. พิจารณา หรือ ก.ท.จ. พิจารณา
 แล้วไม่ชัดเจน ให้เสนอ ก.ท. พิจารณาเพื่อให้เป็นข้อยุติ



ประกาศคณะกรรมการกลางพนักงานส่วนตำบล

เรื่อง มาตรฐานทั่วไปเกี่ยวกับหลักเกณฑ์และเงื่อนไขการคัดเลือก การบรรจุและแต่งตั้ง การย้าย การโอน การรับโอน การเลื่อนระดับ และการเลื่อนขั้นเงินเดือน (ฉบับที่ ๑๔) พ.ศ. ๒๕๖๗

โดยที่เป็นการสมควรแก้ไขเพิ่มเติมประกาศคณะกรรมการกลางพนักงานส่วนตำบล เรื่อง มาตรฐานทั่วไปเกี่ยวกับหลักเกณฑ์และเงื่อนไขการคัดเลือก การบรรจุและแต่งตั้ง การย้าย การโอน การรับโอน การเลื่อนระดับ และการเลื่อนขั้นเงินเดือน ลงวันที่ ๒๒ พฤศจิกายน พ.ศ. ๒๕๕๔ และที่แก้ไขเพิ่มเติม เพื่อให้สอดคล้องกับประกาศคณะกรรมการมาตรฐานการบริหารงานบุคคลส่วนท้องถิ่น เรื่อง กำหนดมาตรฐานกลางการบริหารงานบุคคลส่วนท้องถิ่น (ฉบับที่ ๑๙) ลงวันที่ ๒๔ กรกฎาคม พ.ศ. ๒๕๖๖ และเพื่อประโยชน์แก่ราชการ และเกิดประสิทธิภาพในการบริหารงานขององค์การบริหารส่วนตำบล

อาศัยอำนาจตามความในมาตรา ๒๖ วรรคเจ็ด ประกอบมาตรา ๑๗ (๕) แห่งพระราชบัญญัติระเบียบบริหารงานบุคคลส่วนท้องถิ่น พ.ศ. ๒๕๕๒ ประกอบกับข้อ ๑๓ ของประกาศคณะกรรมการมาตรฐานการบริหารงานบุคคลส่วนท้องถิ่น เรื่อง กำหนดมาตรฐานกลางการบริหารงานบุคคลส่วนท้องถิ่น ลงวันที่ ๒๕ มิถุนายน พ.ศ. ๒๕๕๔ แก้ไขเพิ่มเติมถึง (ฉบับที่ ๑๙) ลงวันที่ ๒๔ กรกฎาคม พ.ศ. ๒๕๖๖ และคณะกรรมการกลางพนักงานส่วนตำบล ในการประชุมครั้งที่ ๕/๒๕๖๗ เมื่อวันที่ ๓๐ พฤษภาคม พ.ศ. ๒๕๖๗ มีมติให้แก้ไขเพิ่มเติมประกาศคณะกรรมการกลางพนักงานส่วนตำบล เรื่อง มาตรฐานทั่วไปเกี่ยวกับหลักเกณฑ์และเงื่อนไขการคัดเลือก การบรรจุและแต่งตั้ง การย้าย การโอน การรับโอน การเลื่อนระดับ และการเลื่อนขั้นเงินเดือน ลงวันที่ ๒๒ พฤศจิกายน พ.ศ. ๒๕๕๔ และที่แก้ไขเพิ่มเติม ดังนี้

ข้อ ๑ ประกาศนี้เรียกว่า “ประกาศคณะกรรมการกลางพนักงานส่วนตำบล เรื่อง มาตรฐานทั่วไปเกี่ยวกับหลักเกณฑ์และเงื่อนไขการคัดเลือก การบรรจุและแต่งตั้ง การย้าย การโอน การรับโอน การเลื่อนระดับ และการเลื่อนขั้นเงินเดือน (ฉบับที่ ๑๔) พ.ศ. ๒๕๖๗”

ข้อ ๒ ประกาศนี้ให้ใช้บังคับตั้งแต่วันถัดจากวันที่ได้ประกาศเป็นต้นไป

ข้อ ๓ ให้ยกเลิกความในหมวด ๕ การโอนและรับโอนข้าราชการประเภทอื่น ข้อ ๓๒ ข้อ ๓๓ ข้อ ๓๔ ข้อ ๓๕ และข้อ ๓๖ ของประกาศคณะกรรมการกลางพนักงานส่วนตำบล เรื่อง มาตรฐานทั่วไปเกี่ยวกับหลักเกณฑ์และเงื่อนไขการคัดเลือก การบรรจุและแต่งตั้ง การย้าย การโอน การรับโอน การเลื่อนระดับ และการเลื่อนขั้นเงินเดือน ลงวันที่ ๒๒ พฤศจิกายน พ.ศ. ๒๕๕๔ ซึ่งแก้ไขเพิ่มเติมโดยประกาศคณะกรรมการกลางพนักงานส่วนตำบล เรื่อง มาตรฐานทั่วไปเกี่ยวกับหลักเกณฑ์และเงื่อนไขการคัดเลือก การบรรจุและแต่งตั้ง การย้าย การโอน การรับโอน การเลื่อนระดับ และเลื่อนขั้นเงินเดือน (ฉบับที่ ๑๓) พ.ศ. ๒๕๖๒ ลงวันที่ ๑๘ เมษายน พ.ศ. ๒๕๖๒ และให้ใช้ความต่อไปนี้แทน

“หมวด ๕
การโอนและรับโอนข้าราชการตามกฎหมายอื่น

ส่วนที่ ๑
การโอนพนักงานส่วนตำบลไปเป็นข้าราชการตามกฎหมายอื่น

ข้อ ๓๒ การโอนพนักงานส่วนตำบลไปเป็นข้าราชการตามกฎหมายอื่น โดยความสมัครใจของผู้ขอโอน เมื่อองค์การบริหารส่วนตำบลได้รับหนังสือแจ้งความประสงค์รับโอนพนักงานส่วนตำบลผู้ใดจากส่วนราชการที่ประสงค์จะรับโอน ให้องค์การบริหารส่วนตำบลและส่วนราชการที่ประสงค์จะรับโอนประสานกัน โดยกำหนดวันที่รับโอนและให้โอนมีผลในวันเดียวกัน เพื่อเสนอคณะกรรมการพนักงานส่วนตำบล (ก.อบต.จังหวัด) พิจารณาให้ความเห็นชอบ เมื่อคณะกรรมการพนักงานส่วนตำบล (ก.อบต.จังหวัด) พิจารณาให้ความเห็นชอบแล้ว ให้นายกองค์การบริหารส่วนตำบลแจ้งส่วนราชการที่ประสงค์จะรับโอนเพื่อออกคำสั่งรับโอน และจัดส่งคำสั่งรับโอนในองค์การบริหารส่วนตำบลเพื่อออกคำสั่งให้โอน โดยจะต้องมีผลในวันเดียวกัน และให้รายงานคณะกรรมการพนักงานส่วนตำบล (ก.อบต.จังหวัด) ทราบ

ส่วนที่ ๒
การรับโอนข้าราชการตามกฎหมายอื่นมาเป็นพนักงานส่วนตำบล

ข้อ ๓๓ การรับโอนข้าราชการตามกฎหมายอื่น ซึ่งไม่ใช่ข้าราชการองค์การบริหารส่วนจังหวัด พนักงานเทศบาล พนักงานส่วนตำบล พนักงานเมืองพัทยา ข้าราชการการเมือง และข้าราชการวิสามัญ มาบรรจุและแต่งตั้งเป็นพนักงานส่วนตำบล โดยความสมัครใจของผู้ขอโอน ให้องค์การบริหารส่วนตำบลใช้ระบบคุณธรรมเป็นเกณฑ์ในการรับโอน โดยให้ชี้แจงเหตุผลความจำเป็น ประโยชน์และประสิทธิภาพในการบริหารงานที่องค์การบริหารส่วนตำบลจะได้รับจากความรู้ ความสามารถ ประสบการณ์ ความชำนาญ และความสำเร็จในการทำงานของผู้ที่ขอโอนเปรียบเทียบกับพนักงานส่วนตำบลว่ามีความเหมาะสมกว่าในด้านใด อย่างไร โดยมีหนังสือรับรองจากส่วนราชการต้นสังกัดมาประกอบเป็นหลักฐาน ดังนี้

(๑) การรับโอนข้าราชการตามกฎหมายอื่น ให้ดำเนินการภายใต้หลักเกณฑ์และเงื่อนไข ดังนี้

(ก) ตำแหน่งที่จะนำมาใช้ในการรับโอน ต้องเป็นตำแหน่งว่างที่มีอัตราเงินเดือน
(ข) ผู้ได้รับการบรรจุและแต่งตั้งให้ดำรงตำแหน่ง ประเภท สายงาน และระดับใด ต้องมีคุณสมบัติตรงตามคุณสมบัติเฉพาะสำหรับตำแหน่ง และลักษณะงานที่ปฏิบัติตามที่กำหนดไว้ในมาตรฐานกำหนดตำแหน่งนั้น

(ค) ข้าราชการตามกฎหมายอื่น หากไม่เคยได้รับการบรรจุและแต่งตั้งให้ดำรงตำแหน่งที่ใช้คุณวุฒิตั้งแต่ระดับปริญญาตรีหรือเทียบได้ไม่ต่ำกว่านั้นขึ้นไปเป็นคุณสมบัติเฉพาะสำหรับตำแหน่งมาก่อน หรือไม่เคยได้รับแต่งตั้งโดยผลการสอบแข่งขัน การสอบคัดเลือก หรือการคัดเลือกในกรณีที่มีเหตุพิเศษที่ไม่จำเป็นต้องสอบแข่งขันให้ดำรงตำแหน่งที่ต้องใช้คุณวุฒิตั้งแต่ปริญญาตรีหรือเทียบได้ไม่ต่ำกว่าเป็นคุณสมบัติเฉพาะสำหรับตำแหน่งมาก่อน หากจะแต่งตั้งให้ดำรงตำแหน่งในประเภทวิชาการ ผู้นั้นจะต้องเป็นผู้สอบแข่งขันได้หรือเป็นผู้ผ่านการสอบคัดเลือก หรือเป็นผู้ผ่านการคัดเลือกในตำแหน่ง ประเภท และสายงานที่จะรับโอนและถึงลำดับที่ขึ้นบัญชีไว้ โดยบัญชีนั้นยังไม่ยกเลิก

(ง) การรับโอนเพื่อแต่งตั้งให้ดำรงตำแหน่งที่ต้องดำเนินการคัดเลือกหรือต้องประเมินบุคคล ผู้ขอโอนจะต้องผ่านการคัดเลือกหรือผ่านการประเมินบุคคลจากองค์การบริหารส่วนตำบลที่จะรับโอนก่อน โดยดำเนินการตามหลักเกณฑ์และเงื่อนไขที่เกี่ยวข้องตามคณะกรรมการกลางพนักงานส่วนตำบล (ก.อบต.) กำหนด เช่นเดียวกับพนักงานส่วนตำบล

(จ) การรับโอนเพื่อแต่งตั้งให้ดำรงตำแหน่งในประเภทและสายงานใดขององค์การบริหารส่วนตำบลต้องไม่มีผู้สอบแข่งขันได้ในตำแหน่ง ประเภท และสายงานนั้นขึ้นบัญชีรอการบรรจุอยู่ หรือไม่มีผู้สอบคัดเลือกได้ หรือผู้ได้รับการคัดเลือกในตำแหน่ง ประเภท และสายงานนั้นขึ้นบัญชีรอการแต่งตั้งอยู่

(๒) การรับโอนข้าราชการตามกฎหมายอื่นตาม (๑) ให้องค์การบริหารส่วนตำบลดำเนินการรับโอนได้ในกรณีใดกรณีหนึ่ง ดังนี้

(ก) การรับโอนผู้สอบแข่งขันได้ ผู้ได้รับการคัดเลือกในตำแหน่งที่จะแต่งตั้งโดยกรณีพิเศษ ตามข้อ ๑๐ (๒) โดยให้ดำรงตำแหน่งที่สอบแข่งขันได้ หรือได้รับการคัดเลือกนั้น ทั้งนี้ ให้เป็นไปตามหลักเกณฑ์และเงื่อนไขที่เกี่ยวข้องตามคณะกรรมการกลางพนักงานส่วนตำบล (ก.อบต.) กำหนด

(ข) การรับโอนข้าราชการตามกฎหมายอื่นซึ่งมีลักษณะงานเทียบเคียงได้กับตำแหน่งประเภทอำนวยการท้องถิ่น ประเภทบริหารท้องถิ่น หรือสายงานบริหารสถานศึกษา

(ค) การรับโอนข้าราชการตามกฎหมายอื่นในตำแหน่งประเภททั่วไปหรือประเภทวิชาการ

การรับโอนข้าราชการตามกฎหมายอื่นตามวรรคหนึ่ง มาบรรจุและแต่งตั้งเป็นพนักงานส่วนตำบล ให้องค์การบริหารส่วนตำบลและส่วนราชการต้นสังกัดของข้าราชการผู้นั้นประสานกัน โดยกำหนดวันรับโอนและให้โอนมีผลในวันเดียวกัน เพื่อเสนอคณะกรรมการพนักงานส่วนตำบล (ก.อบต.จังหวัด) พิจารณาให้ความเห็นชอบ เมื่อคณะกรรมการพนักงานส่วนตำบล (ก.อบต.จังหวัด) พิจารณาให้ความเห็นชอบแล้วให้นายกองค์การบริหารส่วนตำบลออกคำสั่งรับโอนเพื่อบรรจุและแต่งตั้งเป็นพนักงานส่วนตำบล และให้แจ้งคำสั่งรับโอนให้ส่วนราชการต้นสังกัดของข้าราชการผู้นั้นเพื่อออกคำสั่งให้โอน โดยจะต้องมีผลในวันเดียวกัน

เพื่อประโยชน์ในการนับเวลาราชการให้ถือว่าเวลาราชการหรือเวลาทำงานของผู้ที่โอนมาตามที่กำหนดในหมวดนี้ ในขณะที่เป็นข้าราชการตามกฎหมายอื่นนั้น เป็นเวลาราชการของพนักงานส่วนตำบล

ทั้งนี้ การนับเวลาราชการเพื่อประกอบการคัดเลือกหรือการสอบคัดเลือก สำหรับผู้ที่โอนมาดำรงตำแหน่งประเภทอำนวยการท้องถิ่น ประเภทบริหารท้องถิ่น หรือสายงานบริหารสถานศึกษา ให้เริ่มนับตั้งแต่วันรับโอนที่ได้รับการแต่งตั้งในองค์การบริหารส่วนตำบล กรณีตำแหน่งประเภทวิชาการและประเภททั่วไปให้เป็นไปตามประกาศมาตรฐานทั่วไปและมติที่เกี่ยวข้อง

ข้อ ๓๔ การรับโอนข้าราชการตามกฎหมายอื่นมาบรรจุเป็นพนักงานส่วนตำบลในตำแหน่งประเภทอำนวยการท้องถิ่น ประเภทบริหารท้องถิ่น หรือสายงานบริหารสถานศึกษา ตามข้อ ๓๓ (๒) (ข) ให้องค์การบริหารส่วนตำบลใช้ระบบคุณธรรมเป็นเกณฑ์ในการรับโอน โดยให้ชี้แจงเหตุผลความจำเป็นประโยชน์และประสิทธิภาพในการบริหารงานที่องค์การบริหารส่วนตำบลจะได้รับจากความรู้ ความสามารถ ประสบการณ์ ความชำนาญ และความสำเร็จในการทำงานของผู้ที่ขอโอนเปรียบเทียบกับพนักงานส่วนตำบลว่ามีความเหมาะสมกว่าในด้านใด อย่างไร และให้พิจารณาจากหนังสือรับรองของส่วนราชการต้นสังกัดที่ออกโดยผู้มีอำนาจในการออกคำสั่งบรรจุแต่งตั้งตามที่กฎหมายการบริหารงานบุคคลของข้าราชการประเภทนั้น

/ว่าผู้นั้น...

ว่าผู้นั้นมีลักษณะงาน อำนาจหน้าที่ ความรับผิดชอบเทียบเคียงได้กับตำแหน่งที่จะรับโอนมาบรรจุและแต่งตั้ง เป็นพนักงานส่วนตำบลในตำแหน่งประเภทอำนวยการท้องถิ่น ประเภทบริหารท้องถิ่น หรือสายงานบริหาร สถานศึกษา ให้องค์การบริหารส่วนตำบลเสนอเรื่องขอความเห็นชอบการรับโอนต่อคณะกรรมการพนักงาน ส่วนตำบล (ก.อบต.จังหวัด) สำหรับการจะบรรจุและแต่งตั้งให้ดำรงตำแหน่งในประเภท สายงาน ระดับใด หรือวิทยฐานะใด ให้องค์การบริหารส่วนตำบลโดยความเห็นชอบของคณะกรรมการพนักงานส่วนตำบล (ก.อบต.จังหวัด) เป็นผู้กำหนด โดยให้รับโอนและแต่งตั้งผู้ได้รับการคัดเลือกมาดำรงตำแหน่งในประเภท สายงาน และระดับ ที่ไม่สูงกว่าเดิม และข้าราชการตามกฎหมายอื่นผู้นั้นจะต้องมีคุณสมบัติภายใต้เงื่อนไข ดังนี้

(๑) คุณวุฒิการศึกษา ผู้ขอโอนต้องมีคุณวุฒิการศึกษาที่บันทึกในทะเบียนประวัติ ตรงตามคุณสมบัติเฉพาะสำหรับตำแหน่งของตำแหน่งที่รับโอน

(๒) ลักษณะงาน การรับโอนมาดำรงตำแหน่งประเภทอำนวยการท้องถิ่น หรือ ประเภทบริหารท้องถิ่น ผู้ขอโอนจะต้องดำรงตำแหน่งที่มีลักษณะงาน อำนาจหน้าที่ และความรับผิดชอบหลักในด้าน แผนงาน ด้านบริหารงาน ด้านการบริหารงานทรัพยากรบุคคล และด้านบริหารทรัพยากรและงบประมาณ โดยมี คำสั่งและได้ปฏิบัติงานจริงที่เหมือนหรือคล้ายคลึงในแต่ละด้านไม่น้อยกว่าร้อยละ ๗๕ ของลักษณะงาน ที่เกี่ยวกับอำนาจหน้าที่ ความรับผิดชอบตามมาตรฐานกำหนดตำแหน่งที่จะรับโอนที่คณะกรรมการกลาง พนักงานส่วนตำบล (ก.อบต.) กำหนด

การเทียบลักษณะงานเพื่อรับโอนมาดำรงตำแหน่งรองปลัดองค์การบริหารส่วนตำบล ให้พิจารณาจากลักษณะงานของตำแหน่งผู้ขอโอนจะต้องมีการกำกับส่วนราชการอื่นไม่น้อยกว่า ๑ ส่วนราชการ ภายใต้การบังคับบัญชาของอีกตำแหน่งหนึ่ง หรือเป็นตำแหน่งที่มีลักษณะงานเฉพาะด้านซึ่งมีอำนาจในการกำกับ แผนงาน แผนงบประมาณ และแผนการบริหารทรัพยากรบุคคล

การรับโอนมาดำรงตำแหน่งสายงานบริหารสถานศึกษา ให้คณะกรรมการพนักงานส่วนตำบล (ก.อบต.จังหวัด) พิจารณาเทียบลักษณะงานตามคุณสมบัติเฉพาะสำหรับตำแหน่งตามมาตรฐานกำหนดตำแหน่ง ที่จะรับโอนที่คณะกรรมการกลางพนักงานส่วนตำบล (ก.อบต.) กำหนด

(๓) การเทียบประเภท ตำแหน่ง และระดับตำแหน่ง การรับโอนมาดำรงตำแหน่งใด ระดับใด ให้คณะกรรมการพนักงานส่วนตำบล (ก.อบต.จังหวัด) พิจารณารับโอนมาดำรงตำแหน่งและระดับ ตามบัญชีเทียบประเภท ตำแหน่ง และระดับตำแหน่งเพื่อการรับโอนข้าราชการตามกฎหมายอื่นมาบรรจุและ แต่งตั้งเป็นพนักงานส่วนตำบลท้ายประกาศนี้

ข้อ ๓๔/๑ การรับโอนข้าราชการตามกฎหมายอื่นมาบรรจุและแต่งตั้งเป็นพนักงานส่วนตำบล ในตำแหน่งประเภทอำนวยการท้องถิ่น ประเภทบริหารท้องถิ่น หรือสายงานบริหารสถานศึกษา เมื่อองค์การบริหาร ส่วนตำบลได้รายงานตำแหน่งว่างต่อสำนักงานคณะกรรมการพนักงานส่วนตำบล (ก.อบต.จังหวัด) แล้ว ให้องค์การบริหาร ส่วนตำบลดำเนินการประกาศคัดเลือกเพื่อรับโอนข้าราชการตามกฎหมายอื่น โดยระยะเวลาดำเนินการให้เป็นไป ตามที่องค์การบริหารส่วนตำบลกำหนดและต้องคัดเลือกจนได้ชื่อผู้ที่จะรับโอนเพื่อรายงานให้สำนักงานคณะกรรมการ พนักงานส่วนตำบลภายในเงื่อนไขระยะเวลาการคัดเลือก โดยให้องค์การบริหารส่วนตำบลแต่งตั้งคณะกรรมการ คัดเลือกเพื่อรับโอนข้าราชการตามกฎหมายอื่นเพื่อบรรจุและแต่งตั้งในตำแหน่งประเภทอำนวยการท้องถิ่น ประเภทบริหารท้องถิ่น หรือสายงานบริหารสถานศึกษา ประกอบด้วย

- | | |
|---|-------------|
| ๑. ผู้ทรงคุณวุฒิใน ก.อบต.จังหวัด ที่ ก.อบต.จังหวัด คัดเลือก | เป็นประธาน |
| ๒. ผู้แทนส่วนราชการ ระดับส่วนกลางหรือส่วนภูมิภาค | เป็นกรรมการ |
| ที่ ก.อบต.จังหวัด คัดเลือก จำนวน ๒ คน | |

/๓. ผู้ทรงคุณวุฒิ...

- ๓. ผู้ทรงคุณวุฒิที่ ก.อบต.จังหวัด คัดเลือก จำนวน ๑ คน เป็นกรรมการ
- ๔. นายกองค้การบริหารส่วนตำบล เป็นกรรมการ
หรือรองนายกองค้การบริหารส่วนตำบล
ที่นายกองค้การบริหารส่วนตำบลมอบหมาย
- ๕. ท้องถิ่นจังหวัด หรือผู้ที่ท้องถิ่นจังหวัดมอบหมาย เป็นกรรมการ
- ๖. ปลัดองค์การบริหารส่วนตำบล หรือผู้รักษาราชการแทน เป็นกรรมการ
- ๗. หัวหน้าส่วนราชการที่รับผิดชอบการบริหารงานบุคคล เป็นเลขานุการ
หรือผู้รักษาราชการแทน ขององค์การบริหารส่วนตำบลที่คัดเลือก
โดยให้องค์การบริหารส่วนตำบลแต่งตั้งผู้ช่วยเลขานุการได้ จำนวน ๑ คน

ให้คณะกรรมการคัดเลือกเพื่อรับโอนข้าราชการตามกฎหมายอื่นมีหน้าที่ดำเนินการ
พิจารณาความรู้ความสามารถในด้านต่าง ๆ ดังนี้

๑. ความรู้เกี่ยวกับหน้าที่ความรับผิดชอบของงานในตำแหน่งที่จะรับโอน จำนวน ๓๐ คะแนน
ให้พิจารณาจากความรู้และทักษะที่จำเป็นประจำสายงานในตำแหน่งที่จะรับโอน
ตามมาตรฐานกำหนดตำแหน่ง โดยให้ผู้ขอโอนจัดทำผลงานที่ประสบความสำเร็จซึ่งมีลักษณะงานเกี่ยวข้อง
กับตำแหน่งที่ขอโอน โดยต้องเป็นผลงานย้อนหลังไม่เกิน ๓ ปี จำนวน ๑ ผลงาน คะแนนเต็ม ๑๕ คะแนน
และจัดทำวิสัยทัศน์ในตำแหน่งที่ขอโอน จำนวน ๑ เรื่อง คะแนนเต็ม ๑๕ คะแนน สำหรับรูปแบบให้เป็นไป
ตามแนวทางของพนักงานส่วนตำบล

๒. คุณสมบัติส่วนบุคคล ประวัติการรับราชการ จำนวน ๓๐ คะแนน ดังนี้

(๒.๑) คุณวุฒิการศึกษา คะแนนเต็ม ๕ คะแนน

(๒.๒) ระยะเวลาการดำรงตำแหน่งในประเภท ตำแหน่ง คะแนนเต็ม ๑๐ คะแนน
สายงาน และระดับปัจจุบัน

โดยไม่รวมระยะเวลาราชการทวีคูณ

(๒.๓) ความผิดทางวินัย ย้อนหลัง ๕ ปี คะแนนเต็ม ๕ คะแนน

(๒.๔) ผลการประเมินการปฏิบัติงาน ย้อนหลัง ๕ ปี คะแนนเต็ม ๑๐ คะแนน
ไม่ต่ำกว่าระดับดี

๓. สมรรถนะที่กำหนดในมาตรฐานกำหนดตำแหน่งที่ขอรับโอน จำนวน ๔๐ คะแนน ดังนี้

(๑) สมรรถนะหลัก จำนวน ๒๐ คะแนน

(๑.๑) การมุ่งผลสัมฤทธิ์ คะแนนเต็ม ๔ คะแนน

(๑.๒) การยึดมั่นในความถูกต้องและจริยธรรม คะแนนเต็ม ๔ คะแนน

(๑.๓) ความเข้าใจในองค์กรและระบบงาน คะแนนเต็ม ๔ คะแนน

(๑.๔) บริการเป็นเลิศ คะแนนเต็ม ๔ คะแนน

(๑.๕) การทำงานเป็นทีม คะแนนเต็ม ๔ คะแนน

(๒) สมรรถนะประจำผู้บริหาร จำนวน ๒๐ คะแนน

(๒.๑) การเป็นผู้นำในการเปลี่ยนแปลง คะแนนเต็ม ๕ คะแนน

(๒.๒) ความสามารถในการเป็นผู้นำ คะแนนเต็ม ๕ คะแนน

(๒.๓) ความสามารถในการพัฒนาคน คะแนนเต็ม ๕ คะแนน

(๒.๔) การคิดเชิงกลยุทธ์ คะแนนเต็ม ๕ คะแนน

ให้พิจารณา...

ให้พิจารณาประเมินสมรรถนะจากพจนานุกรมสมรรถนะโดยวิธีการสอบสัมภาษณ์ ซึ่งพิจารณาจากคุณลักษณะส่วนบุคคล และความเหมาะสมในด้านต่าง ๆ เช่น บุคลิก ท่วงทีวาจา วุฒิภาวะ อารมณ์ การปรับตัว และมนุษยสัมพันธ์ ความเชื่อมั่นในตนเอง อุดมคติ จริยธรรมและคุณธรรม แนวความคิด และความเชื่อที่สอดคล้องกับนโยบาย โครงการ หรือแผนงานของทางราชการ

ผู้ขอโอนจะต้องได้รับคะแนนการคัดเลือกไม่ต่ำกว่าร้อยละ ๖๐ ของคะแนนรวม จึงจะอยู่ในเกณฑ์ผ่านการคัดเลือก ถ้ามีผู้เข้ารับการคัดเลือกมากกว่า ๑ ราย ให้ผู้ที่ได้คะแนนสูงสุดเป็นผู้ผ่านการคัดเลือก หากได้คะแนนรวมเท่ากันให้พิจารณาผู้ได้คะแนนสมรรถนะสูงสุด และหากยังได้คะแนนเท่ากันอีก ให้พิจารณาตามหลักอาวุโสตามระเบียบแบบแผนของทางราชการ

กรณีข้าราชการตามกฎหมายอื่นที่มีระบบประเภทตำแหน่งเหมือนกับข้าราชการพลเรือนสามัญ ให้ถือปฏิบัติตามประกาศมาตรฐานทั่วไปนี้ หรือกรณีข้าราชการตามกฎหมายอื่นที่มีระบบจำแนกตำแหน่ง แตกต่างกับข้าราชการพลเรือนสามัญ หรือกรณีข้าราชการครูและบุคลากรทางการศึกษาตำแหน่งที่มีวิทยฐานะ ให้รับโอนมาดำรงตำแหน่งที่มีวิทยฐานะไม่สูงกว่าเดิม แต่หากโอนมาดำรงตำแหน่งที่ไม่มีวิทยฐานะให้นำหลักเกณฑ์และเงื่อนไขการเทียบตำแหน่งอย่างอื่นเท่ากับการเทียบตำแหน่งข้าราชการพลเรือนสามัญ ของ สำนักงาน ก.พ. มาใช้โดยอนุโลม แล้วให้ถือปฏิบัติตามประกาศมาตรฐานทั่วไปนี้

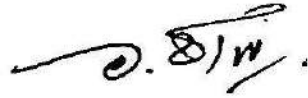
สำหรับคำตอบแทนของคณะกรรมการ เลขาธิการ และผู้ช่วยเลขาธิการ ให้เป็นไปตามระเบียบกระทรวงมหาดไทยว่าด้วยการนั้น

ข้อ ๓๕ การรับโอนข้าราชการตามกฎหมายอื่น ตามข้อ ๓๓ (๒) (ค) ให้องค์การบริหารส่วนตำบลใช้ระบบคุณธรรมเป็นเกณฑ์ในการรับโอน โดยให้ชี้แจงเหตุผลความจำเป็น ประโยชน์และประสิทธิภาพ ในการบริหารงานที่องค์การบริหารส่วนตำบลจะได้รับจากความรู้ ความสามารถ ประสบการณ์ ความชำนาญ และความสำเร็จในการทำงานของผู้ที่ขอโอนเปรียบเทียบกับพนักงานส่วนตำบลว่ามีความเหมาะสมกว่าในด้านใด อย่างไร เมื่อองค์การบริหารส่วนตำบลที่จะรับโอนและส่วนราชการต้นสังกัดของข้าราชการผู้นั้นได้ตกลงยินยอม ในการโอนนั้นแล้ว ให้องค์การบริหารส่วนตำบลเสนอเรื่องขอความเห็นชอบการรับโอนต่อคณะกรรมการพนักงาน ส่วนตำบล (ก.อบต.จังหวัด) สำหรับการจะบรรจุและแต่งตั้งให้ดำรงตำแหน่งในประเภท สายงาน ระดับใด ให้องค์การบริหารส่วนตำบลโดยความเห็นชอบของคณะกรรมการพนักงานส่วนตำบล (ก.อบต.จังหวัด) เป็นผู้กำหนด โดยต้องรับโอนมาดำรงตำแหน่งในระดับที่ไม่สูงกว่าเดิม กรณีเป็นการรับโอนในประเภท ตำแหน่ง และสายงานเดียวกัน ให้รับโอนได้ในระดับไม่สูงกว่าเดิม หากรับโอนในประเภทเดียวกันแต่มีใช้ตำแหน่งและสายงานเดียวกันให้รับโอนได้ในระดับปฏิบัติงานสำหรับประเภททั่วไป และให้รับโอนได้ในระดับปฏิบัติการสำหรับตำแหน่งประเภทวิชาการ หรืออาจขอเทียบระยะเวลาการดำรงตำแหน่งต่อ ก.อบต. เพื่อพิจารณาระดับในการรับโอน เว้นแต่เป็นผู้สอบแข่งขันได้ ผู้สอบคัดเลือกได้ หรือผู้ได้รับคัดเลือกตามมาตรฐานทั่วไปที่คณะกรรมการกลางพนักงานส่วนตำบล (ก.อบต.) กำหนด ให้นายกองค์การบริหารส่วนตำบลออกคำสั่งรับโอนเพื่อบรรจุและแต่งตั้งเป็นพนักงานส่วนตำบล และให้แจ้ง คำสั่งรับโอนให้ส่วนราชการต้นสังกัดของข้าราชการผู้นั้นเพื่อออกคำสั่งให้โอน โดยจะต้องมีผลในวันเดียวกัน

ข้อ ๓๖ การรับโอนข้าราชการตามกฎหมายอื่นมาบรรจุและแต่งตั้งเป็นพนักงานส่วนตำบล ให้ได้รับเงินเดือนไม่สูงกว่าเดิม โดยให้เป็นไปตามประกาศคณะกรรมการกลางพนักงานส่วนตำบล เรื่อง มาตรฐานทั่วไป เกี่ยวกับการให้พนักงานส่วนตำบลได้รับเงินเดือน สำหรับการได้รับเงินประจำตำแหน่งให้เป็นไปตามประกาศ มาตรฐานทั่วไปและหลักเกณฑ์ว่าด้วยการนั้น" //

ข้อ ๔ การใดที่อยู่ระหว่างดำเนินการยังไม่แล้วเสร็จตามหลักเกณฑ์และเงื่อนไขที่ใช้บังคับอยู่ ก่อนประกาศมาตรฐานทั่วไปนี้ใช้บังคับ ให้ดำเนินการตามบทบังคับในประกาศมาตรฐานทั่วไปหรือหลักเกณฑ์เดิม จนแล้วเสร็จ

ประกาศ ณ วันที่ ๒ เดือน สิงหาคม พ.ศ. ๒๕๖๗



(นายอนุทิน ชาญวีรกูล)

รัฐมนตรีว่าการกระทรวงมหาดไทย

ประธานกรรมการกลางพนักงานส่วนตำบล

**บัญชีเทียบประเภท ตำแหน่ง และระดับตำแหน่งเพื่อการรับโอนข้าราชการตามกฎหมายอื่น
มาบรรจุและแต่งตั้งเป็นพนักงานส่วนตำบล
(แนบท้ายประกาศ ก.อบต. เรื่อง มาตรฐานทั่วไปเกี่ยวกับหลักเกณฑ์และเงื่อนไขการคัดเลือก การบรรจุและแต่งตั้ง
การย้าย การโอน การรับโอน การเลื่อนระดับ และการเลื่อนขั้นเงินเดือน (ฉบับที่ ๑๔) พ.ศ. ๒๕๖๗)**

| พนักงานส่วนตำบล | | | ข้าราชการพลเรือนสามัญ |
|-------------------|--------------------------------------|----------------|-----------------------|
| ประเภท ตำแหน่ง | ระดับ | ตำแหน่ง | ประเภทตำแหน่ง/ระดับ |
| บริหารท้องถิ่น | สูง | ปลัด * | -ไม่รับโอน- |
| | | ปลัด | -ไม่รับโอน- |
| | | รองปลัด | บริหาร ระดับต้น |
| | กลาง | ปลัด | -ไม่รับโอน- |
| | | รองปลัด | -ไม่รับโอน- |
| | ต้น | ปลัด | -ไม่รับโอน- |
| | | รองปลัด | |
| | อำนาจการ ท้องถิ่น | สูง | ผอ.สำนัก |
| กลาง | | ผอ.กอง/ผอ.ส่วน | อำนาจการ ระดับต้น |
| ต้น | | ผอ.กอง | -ไม่รับโอน- |
| | | หัวหน้าฝ่าย | -ไม่รับโอน- |
| วิชาการ | ให้รับโอนได้ในระดับที่ไม่สูงกว่าเดิม | | |
| ทั่วไป | | | |

หมายเหตุ: - การรับโอนข้าราชการตามกฎหมายอื่นมาบรรจุแต่งตั้งเป็นพนักงานส่วนตำบล ผู้นั้นต้องมีคุณสมบัติ
ภายใต้เงื่อนไข คุณสมบัติการศึกษา ลักษณะงาน ระดับตำแหน่ง และประสบการณ์การปฏิบัติงาน
ตามที่ ก.อบต. กำหนด

-ปลัด * หมายถึง ตำแหน่งองค์การบริหารส่วนตำบลที่มีสิทธิได้รับเงินประจำตำแหน่งเพิ่มสูงขึ้น
ตามที่ ก.ณ. กำหนด (อัตรา ๑๔,๕๐๐ บาท) ตามประกาศ ก.อบต. เรื่อง มาตรฐานทั่วไปเกี่ยวกับโครงสร้าง
ส่วนราชการและระดับตำแหน่งขององค์การบริหารส่วนตำบล พ.ศ. ๒๕๕๘ และที่แก้ไขเพิ่มเติม

- การพิจารณาเพื่อรับโอนต้องได้รับมอบหมายให้ปฏิบัติงานในลักษณะงานหรือเทียบเคียง
เป็นตำแหน่งทางบริหารได้เช่นเดียวกับตำแหน่งที่จะรับโอน หากไม่ชัดเจนให้เสนอ ก.อบต.จังหวัด
พิจารณาหรือ ก.อบต.จังหวัด พิจารณาแล้วไม่ชัดเจน ให้เสนอ ก.อบต. พิจารณาเพื่อให้เป็นข้อยุติ

๒๖

แนวทางปฏิบัติตามประกาศคณะกรรมการกลางข้าราชการหรือพนักงานส่วนท้องถิ่น เรื่อง มาตรฐานทั่วไปเกี่ยวกับหลักเกณฑ์และเงื่อนไขการคัดเลือก การบรรจุและแต่งตั้ง การย้าย การโอน การรับโอน การเลื่อนระดับ และการเลื่อนขั้นเงินเดือน พ.ศ. ๒๕๖๗

(แนบท้ายหนังสือสำนักงาน ก.จ. ก.ท. และ ก.อบต. ที่ มท ๐๘๐๘.๒/ว ๑๐๘ ลงวันที่ ๓๐ กันยายน ๒๕๖๗)

ตามประกาศคณะกรรมการกลางข้าราชการหรือพนักงานส่วนท้องถิ่น เรื่อง มาตรฐานทั่วไปเกี่ยวกับหลักเกณฑ์และเงื่อนไขการคัดเลือก การบรรจุและแต่งตั้ง การย้าย การโอน การรับโอน การเลื่อนระดับ และการเลื่อนขั้นเงินเดือน พ.ศ. ๒๕๖๗ สำนักงาน ก.จ.ก.ท. และ ก.อบต. จึงกำหนดแนวทางปฏิบัติ ดังนี้

๑. การรับโอนข้าราชการตามกฎหมายอื่นที่ไม่ใช่ข้าราชการองค์การบริหารส่วนจังหวัด พนักงานเทศบาล พนักงานส่วนตำบล และพนักงานเมืองพัทยา มาบรรจุและแต่งตั้งเป็นข้าราชการหรือพนักงานส่วนท้องถิ่นโดยความสมัครใจ ให้องค์กรปกครองส่วนท้องถิ่นใช้ระบบคุณธรรมเป็นเกณฑ์ในการพิจารณาให้ชี้แจงเหตุผลความจำเป็น ประโยชน์ และประสิทธิภาพที่ได้รับจากความรู้ ความสามารถ ประสบการณ์ ความชำนาญ และความสำเร็จในการทำงานของผู้ขอโอนเปรียบเทียบกับข้าราชการหรือพนักงานส่วนท้องถิ่นว่ามีความเหมาะสมกว่าในด้านใด อย่างไร ในการบริหารงานขององค์กรปกครองส่วนท้องถิ่น

๒. การรับโอนข้าราชการตามกฎหมายอื่นที่ไม่ใช่ข้าราชการองค์การบริหารส่วนจังหวัด พนักงานเทศบาล พนักงานส่วนตำบล และพนักงานเมืองพัทยา มาดำรงตำแหน่งประเภทอำนวยการท้องถิ่น ประเภทบริหารท้องถิ่น หรือสายงานบริหารสถานศึกษา ให้องค์กรปกครองส่วนท้องถิ่นและคณะกรรมการข้าราชการหรือพนักงานส่วนท้องถิ่น (ก.จ.จ. ก.ท.จ. ก.อบต.จังหวัด หรือ ก.เมืองพัทยา) พิจารณาภายใต้เงื่อนไขตามประกาศคณะกรรมการกลางข้าราชการหรือพนักงานส่วนท้องถิ่น เรื่อง มาตรฐานทั่วไปเกี่ยวกับหลักเกณฑ์และเงื่อนไขการคัดเลือก การบรรจุและแต่งตั้ง การย้าย การโอน การรับโอน การเลื่อนระดับ และการเลื่อนขั้นเงินเดือน พ.ศ. ๒๕๖๗ กำหนด ดังนี้

๒.๑ คุณสมบัติการศึกษา

ผู้ขอโอนต้องมีคุณสมบัติการศึกษาที่บันทึกในทะเบียนประวัติตรงตามคุณสมบัติเฉพาะสำหรับตำแหน่งของตำแหน่งที่ขอโอน

๒.๒ ลักษณะงาน

ให้พิจารณาเทียบอำนาจหน้าที่ ความรับผิดชอบหลักตามมาตรฐานกำหนดตำแหน่งของผู้ขอโอนที่ดำรงตำแหน่งอยู่ในปัจจุบัน กับอำนาจหน้าที่ ความรับผิดชอบหลักตามมาตรฐานกำหนดตำแหน่งที่ขอโอนเป็นลำดับแรก ว่าเหมือนหรือคล้ายคลึงกันแล้วจึงพิจารณาเทียบลักษณะงานด้านแผนงาน ด้านบริหารงาน ด้านการบริหารทรัพยากรบุคคล และด้านบริหารทรัพยากรและงบประมาณ โดยให้พิจารณาจากคำสั่งมอบหมายงานและการปฏิบัติงานจริงเหมือนหรือคล้ายคลึงในแต่ละด้านไม่น้อยกว่าร้อยละ ๗๕ จึงมีคุณสมบัติเข้าสู่กระบวนการพิจารณาของคณะกรรมการคัดเลือกเพื่อรับโอนข้าราชการตามกฎหมายอื่นเพื่อบรรจุและแต่งตั้งในตำแหน่งประเภทอำนวยการท้องถิ่น ประเภทบริหารท้องถิ่น หรือสายงานบริหารสถานศึกษา ทั้งนี้ หากผู้ขอโอนมีลักษณะงานในแต่ละด้านน้อยกว่าร้อยละ ๗๕ ให้องค์กรปกครองส่วนท้องถิ่นแจ้งผู้ขอโอนทราบด้วย

๒.๓ การเทียบประเภท ตำแหน่ง และระดับตำแหน่ง

ให้พิจารณารับโอนมาดำรงตำแหน่งและระดับตำแหน่งตามบัญชีเทียบประเภท ตำแหน่ง และระดับตำแหน่งเพื่อการรับโอนข้าราชการตามกฎหมายอื่นท้ายประกาศประกาศคณะกรรมการกลางข้าราชการหรือพนักงานส่วนท้องถิ่น เรื่อง มาตรฐานทั่วไปเกี่ยวกับหลักเกณฑ์และเงื่อนไขการคัดเลือก การบรรจุและแต่งตั้ง การย้าย การโอน การรับโอน การเลื่อนระดับ และการเลื่อนขั้นเงินเดือน พ.ศ. ๒๕๖๗

๒.๔ การแต่งตั้ง

๒.๔ การแต่งตั้งคณะกรรมการคัดเลือกเพื่อรับโอนข้าราชการตามกฎหมายอื่นเพื่อบรรจุ และแต่งตั้งในตำแหน่งประเภทอำนวยการท้องถิ่น ประเภทบริหารท้องถิ่น หรือสายงานบริหารสถานศึกษา เพื่อพิจารณาความรู้เกี่ยวกับหน้าที่ความรับผิดชอบของงานในตำแหน่งที่จะรับโอน คุณสมบัติส่วนบุคคล ประวัติการรับราชการ และสมรรถนะที่กำหนดในมาตรฐานกำหนดตำแหน่งที่ขอรับโอน โดยการพิจารณา ให้ประเมินสมรรถนะจากผลงานการสมรรถนะโดยวิธีการสัมภาษณ์ ตามแบบที่ ก.จ. ก.ท. และ ก.อบต. กำหนด

ทั้งนี้ องค์กรปกครองส่วนท้องถิ่นต้องคัดเลือกจนได้ชื่อผู้ที่จะรับโอนเพื่อรายงาน ให้สำนักงานคณะกรรมการข้าราชการหรือพนักงานส่วนท้องถิ่นพิจารณาภายในเงื่อนไขระยะเวลาการคัดเลือก

๓. การรับโอนข้าราชการตามกฎหมายอื่นมาดำรงตำแหน่งประเภททั่วไป หรือประเภทวิชาการ ให้ถือปฏิบัติตามข้อ ๑ และให้ ก.จ.จ. ก.ท.จ. ก.อบต.จังหวัด หรือ ก.เมืองพัทยา พิจารณารับโอนมาดำรง ตำแหน่งในประเภท สายงาน ระดับ ที่ไม่สูงกว่าเดิม เว้นแต่เป็นผู้สอบแข่งขันได้ ผู้สอบคัดเลือกได้ หรือผู้ได้รับ คัดเลือกตามมาตรฐานทั่วไปที่ ก.จ. ก.ท. หรือ ก.อบต. กำหนด

๓.๑ กรณีการรับโอนข้าราชการตามกฎหมายอื่นที่ไม่ใช่ข้าราชการองค์การบริหาร ส่วนจังหวัด พนักงานเทศบาล พนักงานส่วนตำบล และพนักงานเมืองพัทยา ซึ่งดำรงตำแหน่งในประเภททั่วไป แต่ไม่ใช่ตำแหน่งและสายงานเดียวกัน ให้ ก.จ.จ. ก.ท.จ. ก.อบต.จังหวัด หรือ ก.เมืองพัทยา พิจารณารับโอนได้ ในระดับปฏิบัติงาน หรืออาจขอเทียบระยะเวลาการดำรงตำแหน่งต่อ ก.จ. ก.ท. หรือ ก.อบต. เพื่อพิจารณาระดับ ในการรับโอน

๓.๑ กรณีการรับโอนข้าราชการตามกฎหมายอื่นที่ไม่ใช่ข้าราชการองค์การบริหารส่วนจังหวัด พนักงานเทศบาล พนักงานส่วนตำบล และพนักงานเมืองพัทยา ซึ่งดำรงตำแหน่งในประเภทวิชาการ แต่ไม่ใช่ ตำแหน่งและสายงานเดียวกัน ให้ ก.จ.จ. ก.ท.จ. ก.อบต.จังหวัด หรือ ก.เมืองพัทยา พิจารณารับโอนได้ ในระดับปฏิบัติการ หรืออาจขอเทียบระยะเวลาการดำรงตำแหน่งต่อ ก.จ. ก.ท. หรือ ก.อบต. เพื่อพิจารณาระดับ ในการรับโอน

๓.๓ กรณีการรับโอนข้าราชการตามกฎหมายอื่นที่ดำรงตำแหน่งในประเภท ตำแหน่งและ สายงานเดียวกันกับตำแหน่งว่างในระดับอาวุโส ระดับชำนาญการพิเศษ หรือระดับเชี่ยวชาญ ตำแหน่งและ เลขที่ตำแหน่งที่จะรับโอนนั้นต้องเคยเป็นตำแหน่งระดับอาวุโส ระดับชำนาญการพิเศษ หรือระดับเชี่ยวชาญ มาก่อน และปริมาณงาน คุณภาพของงาน ความยุ่งยากของงาน รวมถึงความรับผิดชอบไม่เปลี่ยนแปลงลดลง ไปจากเดิม ให้องค์กรปกครองส่วนท้องถิ่นเสนอเรื่องขอปรับปรุงระดับตำแหน่งและเลขที่ตำแหน่งนั้น เป็นระดับอาวุโส ระดับชำนาญการพิเศษ หรือระดับเชี่ยวชาญนั้น ต่อ ก.จ.จ. ก.ท.จ. ก.อบต.จังหวัด หรือ ก.เมืองพัทยา หรือ ก.จ. ก.ท. หรือ ก.อบต. แล้วแต่กรณี เพื่อพิจารณาให้ความเห็นชอบ และประกาศปรับปรุง แผนอัตรากำลัง ๓ ปี เรียบร้อยแล้ว ตามประกาศคณะกรรมการข้าราชการหรือพนักงานส่วนท้องถิ่น เรื่อง มาตรฐานทั่วไปเกี่ยวกับการคัดเลือกเพื่อเลื่อนและแต่งตั้งข้าราชการหรือพนักงานส่วนท้องถิ่น ประเภททั่วไป และประเภทวิชาการให้ดำรงตำแหน่งในระดับที่สูงขึ้น พ.ศ. ๒๕๖๑ ลงวันที่ ๓ สิงหาคม ๒๕๖๑ และที่แก้ไขเพิ่มเติม จึงให้องค์กรปกครองส่วนท้องถิ่นเสนอเรื่องขอความเห็นชอบการรับโอนข้าราชการ ตามกฎหมายอื่นมาดำรงตำแหน่งในระดับอาวุโส ระดับชำนาญการพิเศษ หรือระดับเชี่ยวชาญ ต่อไป

๔. การเสนอเรื่องรับโอนข้าราชการตามกฎหมายอื่น ให้องค์กรปกครองส่วนท้องถิ่นและ ส่วนราชการต้นสังกัดเดิมของผู้ขอโอน ประสานกันและกำหนดวันรับโอนและวันให้โอนมีผลในวันเดียวกัน เพื่อเสนอ ก.จ.จ. ก.ท.จ. ก.อบต.จังหวัด หรือ ก.เมืองพัทยา พิจารณาให้ความเห็นชอบ ทั้งนี้ ตำแหน่งที่จะรับโอน ต้องเป็นตำแหน่งว่างที่มีอัตราเงินเดือน และมีใช่เป็นตำแหน่งที่สงวนไว้ เช่น สงวนไว้เพื่อแต่งตั้งจากบัญชีผู้ผ่านการสรรหาของคณะกรรมการกลางการสอบแข่งขันพนักงานส่วนท้องถิ่น (กสอ.) เป็นต้น

๕. การออกคำสั่งรับโอน เมื่อ ก.จ.จ. ก.ท.จ. ก.อบต.จังหวัด หรือ ก.เมืองพัทยา พิจารณาให้ความเห็นชอบแล้ว ให้นายกองคํกรปกครองส่วนท้องถิ่นออกคำสั่งรับโอนข้าราชการตามกฎหมายอื่นเพื่อบรรจุและแต่งตั้งเป็นข้าราชการหรือพนักงานส่วนท้องถิ่น ภายใน ๑๕ วัน นับแต่วันที่องค์กรปกครองส่วนท้องถิ่นรับทราบมติ ก.จ.จ. ก.ท.จ. ก.อบต.จังหวัด หรือ ก.เมืองพัทยา และให้นายกองคํกรปกครองส่วนท้องถิ่นมีหนังสือแจ้งคำสั่งรับโอนให้ส่วนราชการต้นสังกัดเดิมของผู้ขอโอนเพื่อออกคำสั่งให้โอน โดยจะต้องมีผลในวันเดียวกับวันที่รับโอน และวันที่เสนอ ก.จ.จ. ก.ท.จ. ก.อบต.จังหวัด หรือ ก.เมืองพัทยา พิจารณา

จ.พ

.....

แบบขอโอนมารับราชการสังกัดองค์กรปกครองส่วนท้องถิ่น
องค์การบริหารส่วนจังหวัด/เทศบาล/องค์การบริหารส่วนตำบล/เมืองพัทยา.....

ติดรูปถ่าย
ขนาด ๑ นิ้ว
(ถ่ายไว้ไม่เกิน
๖ เดือน)

๑. ชื่อ - สกุล.....
ปัจจุบันตำแหน่ง.....ระดับ.....
ตำแหน่งเลขที่.....กลุ่มงาน/ฝ่าย.....
สำนัก/กอง.....จังหวัด.....
กรม/ส่วนราชการสังกัด.....กระทรวง.....
อัตราเงินเดือนปัจจุบัน.....บาท

๒. ตำแหน่งที่ขอโอน (ระบุชื่อตำแหน่ง).....
 ตำแหน่งประเภททั่วไป สายงาน.....ระดับ.....
 ตำแหน่งประเภทวิชาการ สายงาน.....ระดับ.....
 ประเภทอำนวยการท้องถิ่น สายงาน.....ระดับ.....
 ประเภทบริหารท้องถิ่น สายงาน.....ระดับ.....
 ประเภทสายงานบริหารสถานศึกษา วิทยฐานะ.....

๓. อำนวย หน้าที่ ความรับผิดชอบปัจจุบัน (ตามมาตรฐานกำหนดตำแหน่ง คำสั่งมอบหมายงาน)

.....
.....
.....
.....

๔. ประวัติส่วนตัว

เกิดวันที่.....เดือน.....พ.ศ.....อายุ.....ปี.....เดือน.....
ภูมิลำเนา.....
ที่อยู่ติดต่อได้สะดวก.....
โทรศัพท์.....
สถานภาพการสมรส โสด สมรส หม้าย หย่า
ชื่อ-นามสกุล ของคู่สมรส อายุราชการ.....ปี.....เดือน.....วัน
ภูมิลำเนา.....
อาชีพ.....ตำแหน่ง.....
สถานที่ทำงาน.....

๕. ประวัติการศึกษา

| คุณวุฒิและวิชาเอก | วันเดือนปีที่สำเร็จการศึกษา | สถาบัน |
|-------------------|-----------------------------|--------|
| | | |
| | | |
| | | |
| | | |
| | | |

.....

๖. ประวัติการรับราชการ (จากเริ่มรับราชการถึงปัจจุบัน แสดงเฉพาะที่ได้รับแต่งตั้งให้ดำรงตำแหน่งในระดับสูงขึ้น แต่ละระดับ และการเปลี่ยนแปลงการดำรงตำแหน่งในสายงานต่างๆ)

| วัน เดือน ปี | ตำแหน่ง/ระดับ | สังกัด |
|---|---------------|--------|
| | | |
| | | |
| | | |
| | | |
| | | |
| | | |
| รวมอายุราชการจนถึงปัจจุบัน.....ปี.....เดือน | | |

๗. ประวัติการฝึกอบรมและดูงาน

| วัน/เดือน/ปี | ระยะเวลา (ตั้งแต่วันที่-วันที่) | หลักสูตร | สถาบัน |
|--------------|------------------------------------|----------|--------|
| | | | |
| | | | |
| | | | |
| | | | |
| | | | |

๘. ผลการประเมินการปฏิบัติงานย้อนหลังไม่ต่ำกว่าระดับดี นับจากปัจจุบันลงไป

| | |
|--------------------|------------------------|
| รอบการประเมิน..... | ผลการประเมินระดับ..... |
| รอบการประเมิน..... | ผลการประเมินระดับ..... |
| รอบการประเมิน..... | ผลการประเมินระดับ..... |
| รอบการประเมิน..... | ผลการประเมินระดับ..... |
| รอบการประเมิน..... | ผลการประเมินระดับ..... |
| รอบการประเมิน..... | ผลการประเมินระดับ..... |
| รอบการประเมิน..... | ผลการประเมินระดับ..... |
| รอบการประเมิน..... | ผลการประเมินระดับ..... |
| รอบการประเมิน..... | ผลการประเมินระดับ..... |
| รอบการประเมิน..... | ผลการประเมินระดับ..... |

๙. ประวัติการถูกลงโทษทางวินัย (ถ้ามี)

| ไม่เคยถูกลงโทษทางวินัย | ภาคทัณฑ์ | ตัดเงินเดือน | ลดขั้นเงินเดือน | ปลดออก | ไล่ออก | ได้รับการล้างมลทิน |
|------------------------|----------|--------------|-----------------|--------|--------|--------------------|
| | | | | | | |

(ให้ทำเครื่องหมาย ✓ ในช่องที่ตรงกับความจริง) โดยระบุคำสั่ง วัน/เดือน/ปี ,

๑๐. ใบอนุญาตประกอบวิชาชีพ (ถ้ามี)

ชื่อใบอนุญาต.....
วันที่ออกใบอนุญาต.....วันหมดอายุ.....

(กรณีขอโอนมาตำแหน่งที่กำหนดให้มีใบอนุญาตประกอบวิชาชีพตามมาตรฐานกำหนดตำแหน่งให้แนบสำเนา ใบอนุญาตประกอบวิชาชีพด้วย) *๑๖/*

๑๑. เหตุผลที่ขอโอน

.....
.....
.....

๑๒. ผลงานดีเด่นหรือจะเป็นประโยชน์ต่อการปฏิบัติราชการทางสังกัดองค์กรปกครองส่วนท้องถิ่น

.....
.....
.....

๑๓. กรณีโอนมาดำรงตำแหน่งระดับต่ำกว่าเดิม

- ประสงค์ที่จะโอนมารับราชการ และยินยอมดำรงตำแหน่งในประเภท สายงาน และระดับต่ำกว่าเดิม
 ไม่ประสงค์ที่จะโอนมารับราชการ ในประเภท สายงาน และระดับต่ำกว่าเดิม

๑๔. ข้อมูลพินัยกับทางราชการ (ถ้ามี)

- อยู่ระหว่างปฏิบัติราชการขาดเงินทุน หลักสูตร.....
 อื่นๆ ระบุให้ชัดเจน.....

ข้าพเจ้าขอรับรองว่าข้อความที่แจ้งไว้ในแบบขอโอนนี้ถูกต้องและเป็นความจริงทุกประการ

(ลงชื่อ).....(ผู้ขอโอน)

(.....)

(ตำแหน่ง).....

วันที่...../...../.....

แบบประเมินข้าราชการตามกฎหมายอื่นเพื่อบรรจุและแต่งตั้งเป็นข้าราชการหรือพนักงานส่วนท้องถิ่น
 ประเภทอำนวยการท้องถิ่น ประเภทบริหารท้องถิ่น หรือสายงานบริหารสถานศึกษา
 (สำหรับคณะกรรมการคัดเลือกเพื่อรับโอนข้าราชการตามกฎหมายอื่น)

๑. ชื่อผู้ขอโอน.....
 ๒. ตำแหน่งปัจจุบัน..... ระดับ..... สังกัด.....
 ๓. ขอประเมินเพื่อแต่งตั้งให้ดำรงตำแหน่ง..... ระดับ..... สังกัด.....

| ที่ | รายการประเมิน | คะแนนเต็ม | คะแนนที่ได้ |
|-----|--|-----------|-------------|
| ๑. | ความรู้เกี่ยวกับหน้าที่ความรับผิดชอบของงานในตำแหน่งที่จะรับโอน | ๓๐ | |
| | ๑.๑. ผลงานซึ่งมีลักษณะงานเกี่ยวข้องกับตำแหน่งที่ขอโอน ย้อนหลังไม่เกิน ๓ ปี จำนวน ๑ ผลงาน | (๑๕) | |
| | ๑.๒ ข้อเสนอวิสัยทัศน์ในตำแหน่งที่ขอโอน จำนวน ๑ เรื่อง | (๑๕) | |
| ๒ | คุณสมบัติส่วนบุคคล | ๓๐ | |
| | ๒.๑ คุณวุฒิการศึกษา | (๕) | |
| | ๒.๒ ระยะเวลาการดำรงตำแหน่งในประเภท ตำแหน่ง สายงาน และระดับ ปัจจุบัน โดยไม่รวมระยะเวลาราชการที่คูณ | (๑๐) | |
| | ๒.๓ ความผิดทางวินัย ย้อนหลัง ๕ ปี | (๕) | |
| | ๒.๔ ผลการประเมินการปฏิบัติงาน ย้อนหลัง ๕ ปี ไม่ต่ำกว่าระดับดี | (๑๐) | |
| ๓. | สมรรถนะที่กำหนดในมาตรฐานกำหนดตำแหน่งที่ขอรับโอน | | |
| | ๓.๑ สมรรถนะหลัก | ๒๐ | |
| | ๓.๑.๑ การมุ่งผลสัมฤทธิ์ | (๕) | |
| | ๓.๑.๒ การยึดมั่นในความถูกต้องและจริยธรรม | (๕) | |
| | ๓.๑.๓ ความเข้าใจในองค์กรและระบบงาน | (๕) | |
| | ๓.๑.๔ บริการเป็นเลิศ | (๕) | |
| | ๓.๑.๕ การทำงานเป็นทีม | (๕) | |
| | ๓.๒ สมรรถนะประจำผู้บริหาร | ๒๐ | |
| | ๓.๒.๑ การเป็นผู้นำในการเปลี่ยนแปลง | (๕) | |
| | ๓.๒.๒ ความสามารถในการเป็นผู้นำ | (๕) | |
| | ๓.๒.๓ ความสามารถในการพัฒนาคน | (๕) | |
| | ๓.๒.๔ การคิดเชิงกลยุทธ์ | (๕) | |
| | รวมคะแนน | ๑๐๐ | |

(ลงชื่อ).....ผู้ประเมิน
 (.....)
 (ตำแหน่ง).....
 วันที่...../...../.....

แบบสรุปคะแนนประเมิน
คณะกรรมการคัดเลือกเพื่อรับโอนข้าราชการตามกฎหมายอื่นเพื่อบรรจุและแต่งตั้ง
ในตำแหน่งประเภทอำนวยการท้องถิ่น ประเภทบริหารท้องถิ่น หรือสายงานบริหารสถานศึกษา

| ที่ | คณะกรรมการคัดเลือก | คะแนนเต็ม ๑๐๐ คะแนน | คิดเป็นร้อยละ |
|-----|--------------------|------------------------|---------------|
| ๑ | | | |
| ๒ | | | |
| ๓ | | | |
| ๔ | | | |
| ๕ | | | |
| ๖ | | | |
| ๗ | | | |
| รวม | | | |

ลงชื่อ.....ประธาน

(.....)

ผู้ทรงคุณวุฒิใน ก.จ.จ. ก.ท.จ. ก.อบต.จังหวัด หรือ ก.เมืองพัทยา

ลงชื่อ.....กรรมการ

(.....)

ผู้ทรงคุณวุฒิใน ก.จ.จ. ก.ท.จ. ก.อบต.จังหวัด หรือ ก.เมืองพัทยา

ลงชื่อ.....กรรมการ

(.....)

ผู้แทนส่วนราชการ ระดับส่วนกลางหรือส่วนภูมิภาค
ที่ ก.จ.จ. ก.ท.จ. ก.อบต.จังหวัด หรือ ก.เมืองพัทยา คัดเลือก

ลงชื่อ.....กรรมการ

(.....)

ผู้แทนส่วนราชการ ระดับส่วนกลางหรือส่วนภูมิภาค
ที่ ก.จ.จ. ก.ท.จ. ก.อบต.จังหวัด หรือ ก.เมืองพัทยา คัดเลือก

ลงชื่อ.....กรรมการ

(.....)

นายกองค์การปกครองส่วนท้องถิ่นหรือรองนายกองค์การปกครอง
ส่วนท้องถิ่น ที่นายกองค์การปกครองส่วนท้องถิ่นมอบหมาย

ลงชื่อ.....กรรมการ

(.....)

ท้องถิ่นจังหวัด หรือผู้ที่ท้องถิ่นจังหวัดมอบหมาย

ลงชื่อ.....กรรมการ

(.....)

ปลัดองค์การปกครองส่วนท้องถิ่น หรือผู้รักษาราชการแทน

การกำหนดเกณฑ์การให้คะแนน

๑. วุฒิการศึกษา คะแนนเต็ม ๕ คะแนน

| คะแนนที่ได้ | คุณวุฒิการศึกษาสูงสุดที่ตรงตามคุณสมบัติเฉพาะสำหรับตำแหน่ง |
|-------------|---|
| ๒ | ต่ำกว่าปริญญาตรี |
| ๓ | ปริญญาตรีหรือคุณวุฒิอย่างอื่นที่เทียบได้ในระดับเดียวกัน * |
| ๔ | ปริญญาโทหรือคุณวุฒิอย่างอื่นที่เทียบได้ในระดับเดียวกัน * |
| ๕ | ปริญญาเอกหรือคุณวุฒิอย่างอื่นที่เทียบได้ในระดับเดียวกัน * |

* คุณวุฒิอย่างอื่นที่เทียบได้ในระดับเดียวกัน หมายถึง เทียบเท่าวุฒิการศึกษาที่ ก.จ. ก.ท. หรือ ก.อบต.จังหวัด กำหนดไว้ในมาตรฐานกำหนดตำแหน่ง

๒. ระยะเวลาการดำรงตำแหน่งในประเภท ตำแหน่ง สายงาน และระดับปัจจุบัน โดยไม่รวมระยะเวลาราชการทวีคูณ คะแนนเต็ม ๑๐ คะแนน

| คะแนนที่ได้ | ระยะเวลาการดำรงตำแหน่งในประเภท ตำแหน่ง สายงาน |
|-------------|---|
| ๑ | ต่ำกว่า ๑ ปี |
| ๒ | ๑ ปีขึ้นไปแต่ไม่เกิน ๒ ปี |
| ๓ | ๒ ปีขึ้นไปแต่ไม่เกิน ๓ ปี |
| ๔ | ๓ ปีขึ้นไปแต่ไม่เกิน ๔ ปี |
| ๕ | ๔ ปีขึ้นไปแต่ไม่เกิน ๕ ปี |
| ๖ | ๕ ปีขึ้นไปแต่ไม่เกิน ๖ ปี |
| ๗ | ๖ ปีขึ้นไปแต่ไม่เกิน ๗ ปี |
| ๘ | ๗ ปีขึ้นไปแต่ไม่เกิน ๘ ปี |
| ๙ | ๘ ปีขึ้นไปแต่ไม่เกิน ๙ ปี |
| ๑๐ | ตั้งแต่ ๙ ปีขึ้นไป |

๓. ความผิดทางวินัยย้อนหลัง ๕ ปี คะแนนเต็ม ๕ คะแนน

| คะแนนที่ได้ | ความผิดทางวินัย |
|-------------|------------------------|
| ๐ | ไล่ออก |
| ๑ | ปลดออก |
| ๒ | ลดขั้นเงินเดือน |
| ๓ | ตัดเงินเดือน |
| ๔ | ภาคทัณฑ์ |
| ๕ | ไม่เคยถูกลงโทษทางวินัย |

๔. ผลการประเมินการปฏิบัติงาน ย้อนหลัง ๕ ปี ไม่ต่ำกว่าระดับดี คะแนนเต็ม ๑๐ คะแนน (นับจากปัจจุบันลงไป)

| คะแนนที่ได้ | ผลการประเมินการปฏิบัติงานไม่ต่ำกว่าระดับดี |
|-------------|--|
| ๑ | จำนวน ๑ ครั้ง |
| ๒ | จำนวน ๒ ครั้ง |
| ๓ | จำนวน ๓ ครั้ง |
| ๔ | จำนวน ๔ ครั้ง |
| ๕ | จำนวน ๕ ครั้ง |
| ๖ | จำนวน ๖ ครั้ง |
| ๗ | จำนวน ๗ ครั้ง |
| ๘ | จำนวน ๘ ครั้ง |
| ๙ | จำนวน ๙ ครั้ง |
| ๑๐ | จำนวน ๑๐ ครั้ง |

๒๖/

๕. เกณฑ์การให้คะแนนการประเมินสมรรถนะ

| ตัวชี้วัดสมรรถนะ | ระดับ สมรรถนะที่คาดหวัง (๑) | ระดับ สมรรถนะที่ค้นพบ (๒) | ค่าความแตกต่าง (๒) - (๑) |
|---------------------------------------|-----------------------------------|---------------------------------|-----------------------------|
| สมรรถนะหลัก (๒๐ คะแนน) | | | |
| ๑. การมุ่งผลสัมฤทธิ์ | | | |
| ๒. การยึดมั่นในความถูกต้องและจริยธรรม | | | |
| ๓. ความเข้าใจในองค์กรและระบบงาน | | | |
| ๔. บริการเป็นเลิศ | | | |
| ๕. การทำงานเป็นทีม | | | |
| สมรรถนะประจำผู้บริหาร (๒๐ คะแนน) | | | |
| ๑. การเป็นผู้นำในการเปลี่ยนแปลง | | | |
| ๒. ความสามารถในการเป็นผู้นำ | | | |
| ๓. ความสามารถในการพัฒนาคน | | | |
| ๔. การคิดเชิงกลยุทธ์ | | | |

| หลักเกณฑ์การให้คะแนนสมรรถนะ | จำนวนสมรรถนะ (ก) | คูณด้วย (ข) | คะแนน (กxข) |
|---|---------------------|--|----------------|
| จำนวนสมรรถนะที่สังเกตพบว่ามีระดับของสมรรถนะสูงกว่าหรือเท่ากับระดับของสมรรถนะที่คาดหวัง ให้คูณด้วย ๓ | | X ๓ | |
| จำนวนสมรรถนะที่สังเกตพบว่ามีระดับของสมรรถนะต่ำกว่าระดับของสมรรถนะที่คาดหวัง ๑ ระดับ ให้คูณด้วย ๒ | | X ๒ | |
| จำนวนสมรรถนะที่สังเกตพบว่ามีระดับของสมรรถนะต่ำกว่าระดับของสมรรถนะที่คาดหวัง ๒ ระดับ ให้คูณด้วย ๑ | | X ๑ | |
| จำนวนสมรรถนะที่สังเกตพบว่ามีระดับของสมรรถนะต่ำกว่าระดับของสมรรถนะที่คาดหวัง ๓ ระดับ ให้คูณด้วย ๐ | | X ๐ | |
| ผลรวม | | | |
| คะแนนเฉลี่ย | | $\frac{\text{ผลรวม (ก x ข)}}{\text{จำนวนสมรรถนะ X ๓}}$ | |
| คะแนนที่ได้ | | | |

หมายเหตุ

๑. ช่องระดับสมรรถนะที่คาดหวัง (๑) ให้ใส่ระดับตามที่มาตรฐานกำหนดตำแหน่งกำหนด
๒. ช่องระดับสมรรถนะที่ค้นพบ (๒) ให้คณะกรรมการพิจารณาใส่ผลที่ประเมินได้
๓. การคิดคะแนนที่ได้ เมื่อได้ผลรวมแล้วให้นำมาคิดคะแนนเฉลี่ยตามสูตรที่กำหนดแล้วนำคะแนนเฉลี่ยคูณด้วยคะแนนเต็ม (๒๐ คะแนน) จะได้คะแนนที่ได้

ด.ม./

- ตัวอย่าง -

การประเมินสมรรถนะหลักเพื่อรับโอนมาดำรงตำแหน่งรองปลัดเทศบาล ระดับสูง

๕. เกณฑ์การให้คะแนนการประเมินสมรรถนะหลัก

| ตัวชี้วัดสมรรถนะ | ระดับ สมรรถนะที่คาดหวัง (๑) | ระดับ สมรรถนะที่ค้นพบ (๒) | ค่าความแตกต่าง (๒) - (๑) |
|---------------------------------------|-----------------------------------|---------------------------------|-----------------------------|
| สมรรถนะหลัก (๒๐ คะแนน) | | | |
| ๑. การมุ่งผลสัมฤทธิ์ | ๔ | ๔ | ๐ |
| ๒. การยึดมั่นในความถูกต้องและจริยธรรม | ๔ | ๔ | ๐ |
| ๓. ความเข้าใจในองค์กรและระบบงาน | ๔ | ๓ | -๑ |
| ๔. บริการเป็นเลิศ | ๔ | ๓ | -๑ |
| ๕. การทำงานเป็นทีม | ๔ | ๓ | -๑ |

| หลักเกณฑ์การให้คะแนนสมรรถนะ | จำนวนสมรรถนะ (ก) | คูณด้วย (ข) | คะแนน (กxข) |
|---|--|----------------|--------------------------------|
| จำนวนสมรรถนะที่สังเกตพบว่ามีระดับของสมรรถนะสูงกว่าหรือเท่ากับระดับของสมรรถนะที่คาดหวัง ให้คูณด้วย ๓ | ๒ | x ๓ | ๖ |
| จำนวนสมรรถนะที่สังเกตพบว่ามีระดับของสมรรถนะต่ำกว่าระดับของสมรรถนะที่คาดหวัง ๑ ระดับ ให้คูณด้วย ๒ | ๓ | x ๒ | ๖ |
| จำนวนสมรรถนะที่สังเกตพบว่ามีระดับของสมรรถนะต่ำกว่าระดับของสมรรถนะที่คาดหวัง ๒ ระดับ ให้คูณด้วย ๑ | ๐ | x ๑ | ๐ |
| จำนวนสมรรถนะที่สังเกตพบว่ามีระดับของสมรรถนะต่ำกว่าระดับของสมรรถนะที่คาดหวัง ๓ ระดับ ให้คูณด้วย ๐ | ๐ | x ๐ | ๐ |
| ผลรวม | | | ๑๒ |
| คะแนนเฉลี่ย | $\frac{\text{ผลรวม (ก x ข)}}{\text{จำนวนสมรรถนะ x ๓}}$ | | $\frac{๑๒}{๕ \times ๓} = ๐.๘๐$ |
| คะแนนที่ได้ | (๐.๘๐ x ๒๐) | | ๑๖.๐๐ |

๑๖.๐๐

- ตัวอย่าง -

การประเมินสมรรถนะประจำผู้บริหารเพื่อรับโอนมาดำรงตำแหน่งรองปลัดเทศบาล ระดับสูง

เกณฑ์การให้คะแนนการประเมินสมรรถนะผู้บริหาร

| ตัวชี้วัดสมรรถนะ | ระดับ สมรรถนะที่คาดหวัง (๑) | ระดับ สมรรถนะที่ค้นพบ (๒) | ค่าความแตกต่าง (๒) - (๑) |
|----------------------------------|-----------------------------------|---------------------------------|-----------------------------|
| สมรรถนะประจำผู้บริหาร (๒๐ คะแนน) | | | |
| ๑. การเป็นผู้นำในการเปลี่ยนแปลง | ๔ | ๔ | ๐ |
| ๒. ความสามารถในการเป็นผู้นำ | ๔ | ๔ | ๐ |
| ๓. ความสามารถในการพัฒนาคน | ๔ | ๓ | -๑ |
| ๔. การคิดเชิงกลยุทธ์ | ๔ | ๓ | -๑ |

| หลักเกณฑ์การให้คะแนนสมรรถนะ | จำนวนสมรรถนะ (ก) | คูณด้วย (ข) | คะแนน (กxข) |
|---|--|----------------|---------------------------|
| จำนวนสมรรถนะที่สังเกตพบว่ามีระดับของสมรรถนะสูงกว่าหรือเท่ากับระดับของสมรรถนะที่คาดหวัง ให้คูณด้วย ๓ | ๒ | X ๓ | ๖ |
| จำนวนสมรรถนะที่สังเกตพบว่ามีระดับของสมรรถนะต่ำกว่าระดับของสมรรถนะที่คาดหวัง ๑ ระดับ ให้คูณด้วย ๒ | ๒ | X ๒ | ๔ |
| จำนวนสมรรถนะที่สังเกตพบว่ามีระดับของสมรรถนะต่ำกว่าระดับของสมรรถนะที่คาดหวัง ๒ ระดับ ให้คูณด้วย ๑ | ๐ | X ๑ | ๐ |
| จำนวนสมรรถนะที่สังเกตพบว่ามีระดับของสมรรถนะต่ำกว่าระดับของสมรรถนะที่คาดหวัง ๓ ระดับ ให้คูณด้วย ๐ | ๐ | X ๐ | ๐ |
| ผลรวม | | | ๑๐ |
| คะแนนเฉลี่ย | $\frac{\text{ผลรวม (ก X ข)}}{\text{จำนวนสมรรถนะ X ๓}}$ | | $\frac{๑๐}{๔ X ๓} = ๐.๘๓$ |
| คะแนนที่ได้ | $(๐.๘๓ X ๒๐)$ | | ๑๖.๖๐ |

๒๖/๖

(ปกหน้า)

แบบแสดงรายละเอียดการเสนอผลงานเพื่อรับโอน
ข้าราชการตามกฎหมายอื่นเพื่อบรรจุและแต่งตั้ง
เป็นข้าราชการ อบจ./พนักงานเทศบาล/พนักงานส่วนตำบล/พนักงานเมืองพัทยา
ตำแหน่ง..... ระดับ.....

ผลงานที่เป็นผลการดำเนินงานที่ผ่านมา ซึ่งมีลักษณะงานเกี่ยวข้องกับตำแหน่งที่ขอโอน
เรื่อง

ของ

ชื่อ - สกุล

ตำแหน่ง.....ระดับ..... ตำแหน่งเลขที่.....

งาน/ฝ่าย.....

สำนัก/กอง.....

กรม

กระทรวง



สารบัญ

หน้า

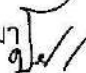
ผลงานที่เป็นผลการดำเนินงานที่ผ่านมา

๑

เรื่อง

- ระยะเวลาดำเนินการ
.....
- ความรู้ทางวิชาการหรือแนวความคิดที่ใช้ในการดำเนินการ
.....
- สรุปสาระสำคัญ และระเบียบกฎหมายที่เกี่ยวข้อง
.....
- ขั้นตอนการปฏิบัติงาน และ Flow Chart แสดงขั้นตอนการปฏิบัติงาน
.....
- ผลสำเร็จของงาน (เชิงปริมาณ/คุณภาพ)
.....
- การนำไปใช้ประโยชน์
.....
- ความยุ่งยากในการดำเนินการ/ปัญหา/อุปสรรค
.....
- วิธีการดำเนินการแก้ไขปัญหา/อุปสรรคจนเกิดผลสำเร็จ
.....
- ข้อเสนอแนะ
.....
- ผู้ร่วมดำเนินการ (ถ้ามี)
.....

ภาคผนวก

เอกสารประกอบที่เกี่ยวข้องกับผลงานที่เป็นผลงานดำเนินการที่ผ่านมา 

แบบแสดงรายละเอียดผลงานที่เป็นผลการดำเนินงานที่ผ่านมา

๑. ชื่อผลงาน

.....

๒. ระยะเวลาดำเนินการ

.....

๓. ความรู้ทางวิชาการหรือแนวความคิดที่ใช้ในการดำเนินการ

.....

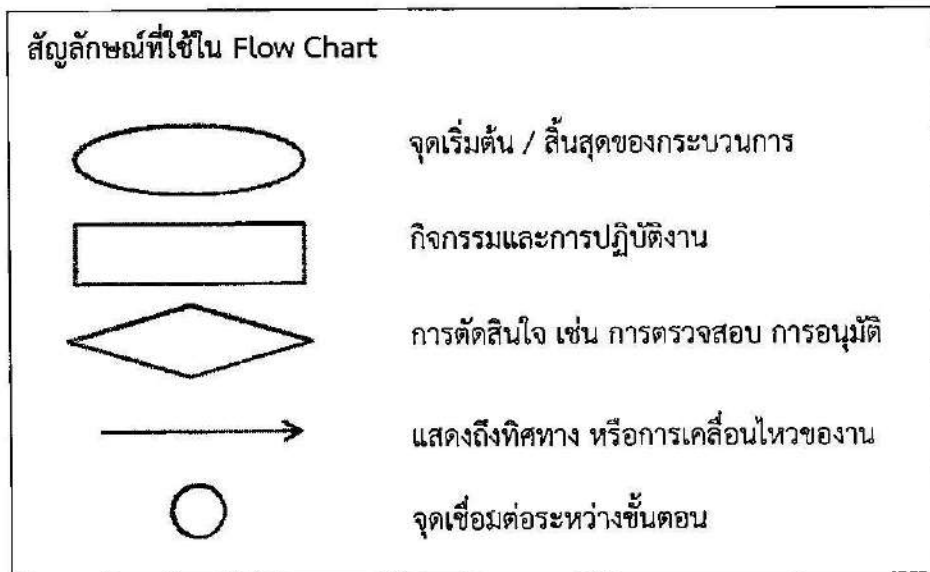
.....

๔. สรุปสาระสำคัญ และระเบียบกฎหมายที่เกี่ยวข้อง

.....

.....

๕. ขั้นตอนการดำเนินงาน และ Flow Chart แสดงขั้นตอนการปฏิบัติงาน (โดยละเอียด)



๖. ผลสำเร็จของงาน

๖.๑ เชิงปริมาณ

.....

.....

๖.๒ เชิงคุณภาพ

.....

.....

๗. การนำไปใช้ประโยชน์

.....

.....

๘. ความยุ่งยากในการดำเนินการ/ปัญหา/อุปสรรค

.....

.....

[Handwritten signature]

๙. วิธีการดำเนินการแก้ไขปัญหา/อุปสรรคจนเกิดผลสำเร็จ

.....
.....

๑๐. ข้อเสนอแนะ

.....
.....

๑๑. ผู้ร่วมดำเนินการ (ถ้ามี)

๑๑.๑ สักส่วนของผลงาน.....

๑๑.๒ สักส่วนของผลงาน.....

ขอรับรองว่าผลงานดังกล่าวข้างต้นเป็นความจริงทุกประการ

(ลงชื่อ).....

(.....)

ผู้ขอรับการประเมิน

วันที่.....เดือน.....พ.ศ.....

ขอรับรองว่าสัดส่วนหรือลักษณะงานในการดำเนินการของผู้เสนอข้างต้นถูกต้อง
ตรงกับความเป็นจริงทุกประการ

(ลงชื่อ).....

(.....)

ผู้ร่วมดำเนินการ

วันที่.....เดือน.....พ.ศ.....

(ลงชื่อ).....

(.....)

ผู้ร่วมดำเนินการ

วันที่.....เดือน.....พ.ศ.....

ได้ตรวจสอบแล้วขอรับรองว่าผลงานดังกล่าวข้างต้นถูกต้องตรงกับความเป็นจริงทุกประการ

(ลงชื่อ).....

(.....)

ผู้บังคับบัญชาที่ควบคุมดูแลการดำเนินการ (ผอ.สำนัก/กอง)

วันที่.....เดือน.....พ.ศ.....

หมายเหตุ : เนื้อหาของผลงานที่เป็นผลการดำเนินงานที่ผ่านมาจะต้องมีความยาวไม่ต่ำกว่า ๕ หน้ากระดาษ A4 และต้องไม่เกิน ๑๕ หน้ากระดาษ A4 (ไม่รวมเอกสารประกอบ) มีขนาดตัวอักษรไม่เกินขนาด ๑๖ และมีจำนวนบรรทัดต้องไม่ต่ำกว่าหน้าละ ๒๘ บรรทัด โดยการย่อหน้าต้องไม่เป็นการหลีกเลี่ยงเพื่อให้มีจำนวนหน้าของผลงานเพิ่มขึ้น

๑๖ //