

องค์การบริหารส่วนตำบลท่างาม



แผนการดำเนินงาน

ประจำปีงบประมาณ พ.ศ.2569



งานวิเคราะห์นโยบายและแผน
สำนักปลัด

องค์การบริหารส่วนตำบลท่างาม
อำเภอเมืองปราจีนบุรี
จังหวัดปราจีนบุรี



www.thangam.go.th



037-216120



thangam.sao@gmail.com



ประกาศองค์การบริหารส่วนตำบลท่างาม
เรื่อง ประกาศใช้แผนการดำเนินงานองค์การบริหารส่วนตำบลท่างาม
ประจำปีงบประมาณ พ.ศ. ๒๕๖๙

.....
ตามที่องค์การบริหารส่วนตำบลท่างาม อำเภอเมืองปราจีนบุรี จังหวัดปราจีนบุรี มีประกาศ
ลงวันที่ ๑๕ เดือนกันยายน พ.ศ. ๒๕๖๘ เรื่อง ประกาศใช้ข้อบัญญัติงบประมาณรายจ่ายประจำปีงบประมาณ
พ.ศ. ๒๕๖๙ นั้น

เพื่อประโยชน์ของประชาชนในการจัดทำบริการสาธารณะและกิจกรรมสาธารณะให้การพัฒนาบรรลุ
ตามวิสัยทัศน์ที่กำหนดไว้ องค์การบริหารส่วนตำบลท่างาม อำเภอเมืองปราจีนบุรี จังหวัดปราจีนบุรี จึงได้จัดทำ
แผนการดำเนินงาน ประจำปีงบประมาณ พ.ศ. ๒๕๖๙ โดยเป็นไปตามความในข้อ ๔ “แผนการดำเนินงาน” ข้อ ๑๐ (๓)
ข้อ ๑๑ ข้อ ๒๖ และ ข้อ ๒๗ วรรคหนึ่ง แห่งระเบียบกระทรวงมหาดไทยว่าด้วยการจัดทำแผนพัฒนาขององค์กรปกครองส่วน
ท้องถิ่น พ.ศ. ๒๕๔๘ และที่แก้ไขเพิ่มเติม คณะกรรมการพัฒนาท้องถิ่นขององค์การบริหารส่วนตำบลท่างาม อำเภอเมือง
ปราจีนบุรี จังหวัดปราจีนบุรี ได้พิจารณาร่างแผนการดำเนินงาน ประจำปีงบประมาณ พ.ศ. ๒๕๖๙ และมีมติให้
ความเห็นชอบร่างแผนการดำเนินงานขององค์การบริหารส่วนตำบลท่างาม อำเภอเมืองปราจีนบุรี จังหวัดปราจีนบุรี
เพื่อใช้เป็นเครื่องมือสำคัญในการบริหารงานของนายกองค์การบริหารส่วนตำบลท่างาม อำเภอเมืองปราจีนบุรี จังหวัด
ปราจีนบุรี ควบคุมการดำเนินงานให้เป็นไปอย่างเหมาะสมมีประสิทธิภาพ และเป็นไปตามวิธีการงบประมาณรายจ่ายที่ได้
กำหนดไว้เรียบร้อยแล้ว

องค์การบริหารส่วนตำบลท่างาม จึงประกาศใช้แผนการดำเนินงาน ประจำปีงบประมาณ
พ.ศ. ๒๕๖๙ ที่นายกองค์การบริหารส่วนตำบลท่างาม ได้เห็นชอบแล้ว เพื่อแสดงถึงรายละเอียดของแผนงาน/
โครงการและกิจกรรมการพัฒนาท้องถิ่นที่ดำเนินการจริงทั้งหมดในพื้นที่ขององค์การบริหารส่วนตำบลท่างาม อำเภอเมือง
ปราจีนบุรี จังหวัดปราจีนบุรี ใช้เป็นแนวทางในการดำเนินงานในปีงบประมาณ พ.ศ. ๒๕๖๙ ขององค์การบริหารส่วน
ตำบลท่างาม อำเภอเมืองปราจีนบุรี จังหวัดปราจีนบุรี มีความชัดเจนในการปฏิบัติมากขึ้น ลดความซ้ำซ้อนของ
โครงการมีการประสานและบูรณาการทำงานกับหน่วยงานและจำแนกรายละเอียดต่างๆ ของแผนงาน/โครงการพัฒนา/
กิจกรรม/งานต่างๆ รวมถึงครุภัณฑ์หรือวัสดุที่จัดทำบริการสาธารณะและกิจกรรมสาธารณะในแผนการดำเนินงาน
รายละเอียดปรากฏตามท้ายประกาศนี้

ทั้งนี้ ตั้งแต่วันที่ ๑ เดือนตุลาคม พ.ศ. ๒๕๖๘

ประกาศ ณ วันที่ ๑๔ เดือนตุลาคม พ.ศ. ๒๕๖๘

แสวง ม่วงสังข์

(นายแสวง ม่วงสังข์)

นายกองค์การบริหารส่วนตำบลท่างาม

คำนำ

เนื่องด้วยระเบียบกระทรวงมหาดไทย ว่าด้วยการจัดทำแผนพัฒนาขององค์กรปกครองส่วนท้องถิ่น พ.ศ. ๒๕๔๘ ได้กำหนดให้องค์กรปกครองส่วนท้องถิ่น ดำเนินการจัดทำแผนการดำเนินงานตามหมวด ๕ ข้อ ๒๖ การจัดทำแผนการดำเนินงานให้ดำเนินการตามระเบียบนี้ โดยมีขั้นตอนดำเนินการ ดังนี้ (๑) คณะกรรมการสนับสนุนการจัดทำแผนพัฒนาท้องถิ่นรวบรวมแผนงาน โครงการพัฒนาขององค์กรปกครองส่วนท้องถิ่น หน่วยราชการส่วนกลาง ส่วนภูมิภาค รัฐวิสาหกิจและหน่วยงานอื่นๆ ที่ดำเนินการในพื้นที่ขององค์กรปกครองส่วนท้องถิ่น แล้วจัดทำร่างแผนการดำเนินงาน เสนอคณะกรรมการพัฒนาท้องถิ่น (๒) คณะกรรมการพัฒนาท้องถิ่นพิจารณาร่างแผนการดำเนินงาน แล้วเสนอผู้บริหารท้องถิ่นประกาศเป็นแผนการดำเนินงาน ทั้งนี้ ให้ปิดประกาศแผนการดำเนินงานภายในสิบห้าวันนับแต่วันที่ประกาศ เพื่อให้ประชาชนในท้องถิ่นทราบโดยทั่วกันและต้องปิดประกาศไว้อย่างน้อยสามสิบวัน และระเบียบกระทรวงมหาดไทย ว่าด้วยการจัดทำแผนพัฒนาขององค์กรปกครองส่วนท้องถิ่น (ฉบับที่ ๒) พ.ศ. ๒๕๕๔ ข้อ ๑๒ “ข้อ ๒๗ แผนการดำเนินงานให้จัดทำให้แล้วเสร็จภายในสามสิบวันนับแต่วันที่ประกาศใช้งบประมาณรายจ่ายประจำปี งบประมาณรายจ่ายเพิ่มเติม งบประมาณจากเงินสะสม หรือได้รับแจ้งแผนงานและโครงการจากหน่วยราชการส่วนกลาง ส่วนภูมิภาค รัฐวิสาหกิจหรือหน่วยงานอื่นๆ ที่ต้องดำเนินการในพื้นที่องค์กรปกครองส่วนท้องถิ่นในปีงบประมาณนั้น การขยายเวลาการจัดทำและการแก้ไขแผนการดำเนินงานเป็นอำนาจของผู้บริหารท้องถิ่น”

ดังนั้น เพื่อให้เป็นไปตามระเบียบดังกล่าว องค์การบริหารส่วนตำบลท่างาม จึงได้ดำเนินการจัดทำแผนการดำเนินงาน ประจำปีงบประมาณ พ.ศ. ๒๕๖๙ ขึ้น เพื่อให้ทราบถึงรายละเอียดแผนงาน โครงการพัฒนาและกิจกรรมที่ดำเนินการจริงทั้งหมดในพื้นที่ขององค์กรปกครองส่วนท้องถิ่นประจำปีงบประมาณนั้น และใช้เป็นแนวทางในการดำเนินงานในปีงบประมาณ พ.ศ. ๒๕๖๙ ขององค์การบริหารส่วนตำบลท่างามให้มีความชัดเจนในการปฏิบัติมากขึ้น มีการประสานและบูรณาการการทำงานกับหน่วยงานและการจำแนกรายละเอียดต่างๆ ของแผนงาน/โครงการในแผนการดำเนินงานจะทำให้การติดตามประเมินผลเมื่อสิ้นปีงบประมาณมีความสะดวกมากขึ้น และหวังเป็นอย่างยิ่งว่าแผนการดำเนินงานองค์การบริหารส่วนตำบลท่างาม ประจำปีงบประมาณ พ.ศ. ๒๕๖๙ ฉบับนี้ จะสามารถใช้เป็นประโยชน์ต่อการดำเนินงานขององค์การบริหารส่วนตำบลท่างามและผู้ที่เกี่ยวข้องเป็นอย่างดี

องค์การบริหารส่วนตำบลท่างาม

สารบัญ

หน้า

◎ ส่วนที่ ๑

- บทนำ

๑

◎ ส่วนที่ ๒

- บัญชีสรุปจำนวนโครงการพัฒนาท้องถิ่น

๖

- บัญชีโครงการพัฒนาท้องถิ่น

๘

ส่วนที่ ๑

บทนำ

๑. บทนำ

เนื่องด้วยระเบียบกระทรวงมหาดไทย ว่าด้วยการจัดทำแผนพัฒนาขององค์กรปกครองส่วนท้องถิ่น พ.ศ. ๒๕๔๘ ได้กำหนดให้องค์กรปกครองส่วนท้องถิ่น ดำเนินการจัดทำแผนการดำเนินงาน ตามหมวด ๕ ข้อ ๒๖ การจัดทำแผนการดำเนินงานให้ดำเนินการตามระเบียบนี้ โดยมีขั้นตอนดำเนินการ ดังนี้ (๑) คณะกรรมการสนับสนุนการจัดทำแผนพัฒนาท้องถิ่นรวบรวมแผนงาน โครงการพัฒนาขององค์กรปกครองส่วนท้องถิ่น หน่วยราชการส่วนกลาง ส่วนภูมิภาค รัฐวิสาหกิจและหน่วยงานอื่นๆ ที่ดำเนินการในพื้นที่ขององค์กรปกครองส่วนท้องถิ่น แล้วจัดทำร่างแผนการดำเนินงาน เสนอคณะกรรมการพัฒนาท้องถิ่น (๒) คณะกรรมการพัฒนาท้องถิ่นพิจารณาร่างแผนการดำเนินงาน แล้วเสนอผู้บริหารท้องถิ่นประกาศเป็นแผนการดำเนินงาน ทั้งนี้ ให้ปิดประกาศแผนการดำเนินงานภายในสิบห้าวันนับแต่วันที่ประกาศ เพื่อให้ประชาชนในท้องถิ่นทราบโดยทั่วกันและต้องปิดประกาศไว้อย่างน้อยสามสิบวัน และระเบียบกระทรวงมหาดไทย ว่าด้วยการจัดทำแผนพัฒนาขององค์กรปกครองส่วนท้องถิ่น (ฉบับที่ ๒) พ.ศ. ๒๕๕๙ ข้อ ๒๗ “แผนการดำเนินงานให้จัดทำให้แล้วเสร็จภายในสามสิบวันนับแต่วันที่ประกาศใช้งบประมาณรายจ่ายประจำปี งบประมาณรายจ่ายเพิ่มเติม งบประมาณจากเงินสะสม หรือได้รับแจ้งแผนงานและโครงการจากหน่วยราชการส่วนกลาง ส่วนภูมิภาค รัฐวิสาหกิจหรือหน่วยงานอื่นๆ ที่ต้องดำเนินการในพื้นที่ขององค์กรปกครองส่วนท้องถิ่นในปีงบประมาณนั้น การขยายเวลาการจัดทำและการแก้ไขแผนการดำเนินงานเป็นอำนาจของผู้บริหารท้องถิ่น”

ภายใต้ระเบียบดังกล่าว องค์กรการบริหารส่วนตำบลท่างาม จึงได้ดำเนินการจัดทำแผนการดำเนินงาน ประจำปีงบประมาณ พ.ศ. ๒๕๖๙ ขึ้น เพื่อให้ทราบถึงรายละเอียดแผนงาน โครงการพัฒนาและกิจกรรมที่ดำเนินการจริงทั้งหมดในพื้นที่ขององค์กรปกครองส่วนท้องถิ่นประจำปีงบประมาณนั้น และใช้เป็นแนวทางในการดำเนินงานในปีงบประมาณ พ.ศ. ๒๕๖๙ ขององค์กรการบริหารส่วนตำบลท่างามให้มีความชัดเจนในการปฏิบัติมากขึ้น มีการประสานและบูรณาการการทำงานกับหน่วยงานและการจำแนกรายละเอียดต่างๆ ของแผนงาน/โครงการในแผนการดำเนินงานจะทำให้การติดตามประเมินผลเมื่อสิ้นปีงบประมาณมีความสะดวกมากขึ้น โดยการจัดทำแผนการดำเนินงาน องค์กรการบริหารส่วนตำบลท่างาม ประจำปีงบประมาณ พ.ศ. ๒๕๖๙ มีวัตถุประสงค์ดังนี้

๒. วัตถุประสงค์ของแผนการดำเนินงาน

(๑) เพื่อให้ทราบถึงรายละเอียดแผนงาน โครงการพัฒนาและกิจกรรมที่ดำเนินการจริงทั้งหมดในพื้นที่ขององค์กรปกครองส่วนท้องถิ่นประจำปีงบประมาณ

(๒) เพื่อใช้เป็นแนวทางในการดำเนินงานในปีงบประมาณ พ.ศ. ๒๕๖๙ ขององค์กรการบริหารส่วนตำบลท่างามให้มีความชัดเจนในการปฏิบัติมากขึ้น

(๓) เพื่อให้มีการประสานและบูรณาการการทำงานกับหน่วยงานและการจำแนกรายละเอียดต่างๆ ของแผนงาน/โครงการในแผนการดำเนินงานจะทำให้การติดตามประเมินผลเมื่อสิ้นปีงบประมาณมีความสะดวกมากขึ้น

๓. ขั้นตอนการจัดทำแผนการดำเนินงาน

ขั้นตอนที่ ๑ ขั้นตอนการจัดทำร่างแผน

คณะกรรมการสนับสนุนการจัดทำแผนพัฒนาท้องถิ่นรวบรวมแผนงาน โครงการพัฒนาขององค์กรปกครองส่วนท้องถิ่น หน่วยราชการส่วนกลาง ส่วนภูมิภาค รัฐวิสาหกิจและหน่วยงานอื่นๆ ที่ดำเนินการในพื้นที่ขององค์กรปกครองส่วนท้องถิ่น แล้วจัดทำร่างแผนการดำเนินงาน เสนอคณะกรรมการพัฒนาท้องถิ่น

ขั้นตอนที่ ๒ ขั้นตอนการพิจารณาร่างแผน

คณะกรรมการพัฒนาท้องถิ่นพิจารณาร่างแผนการดำเนินงาน แล้วเสนอผู้บริหารท้องถิ่นประกาศเป็นแผนการดำเนินงาน

ขั้นตอนที่ ๓ การประกาศใช้แผนการดำเนินงาน

คณะกรรมการพัฒนาท้องถิ่นพิจารณาร่างแผนการดำเนินงาน แล้วเสนอผู้บริหารท้องถิ่นเพื่อประกาศใช้แผนการดำเนินงาน ทั้งนี้ ให้ปิดประกาศแผนการดำเนินงานภายในสิบห้าวันนับแต่วันที่ประกาศ เพื่อให้ประชาชนในท้องถิ่นทราบโดยทั่วกันและต้องปิดประกาศไว้อย่างน้อยสามสิบวัน

แผนการดำเนินงานให้จัดทำให้แล้วเสร็จภายในสามสิบวันนับแต่วันที่ประกาศใช้งบประมาณรายจ่ายประจำปี งบประมาณรายจ่ายเพิ่มเติม งบประมาณจากเงินสะสม หรือได้รับแจ้งแผนงานและโครงการจากหน่วยราชการส่วนกลาง ส่วนภูมิภาค รัฐวิสาหกิจหรือหน่วยงานอื่นๆ ที่ต้องดำเนินการในพื้นที่องค์กรปกครองส่วนท้องถิ่นในปีงบประมาณนั้น

“การขยายเวลาการจัดทำและการแก้ไขแผนการดำเนินงานเป็นอำนาจของผู้บริหารท้องถิ่น”

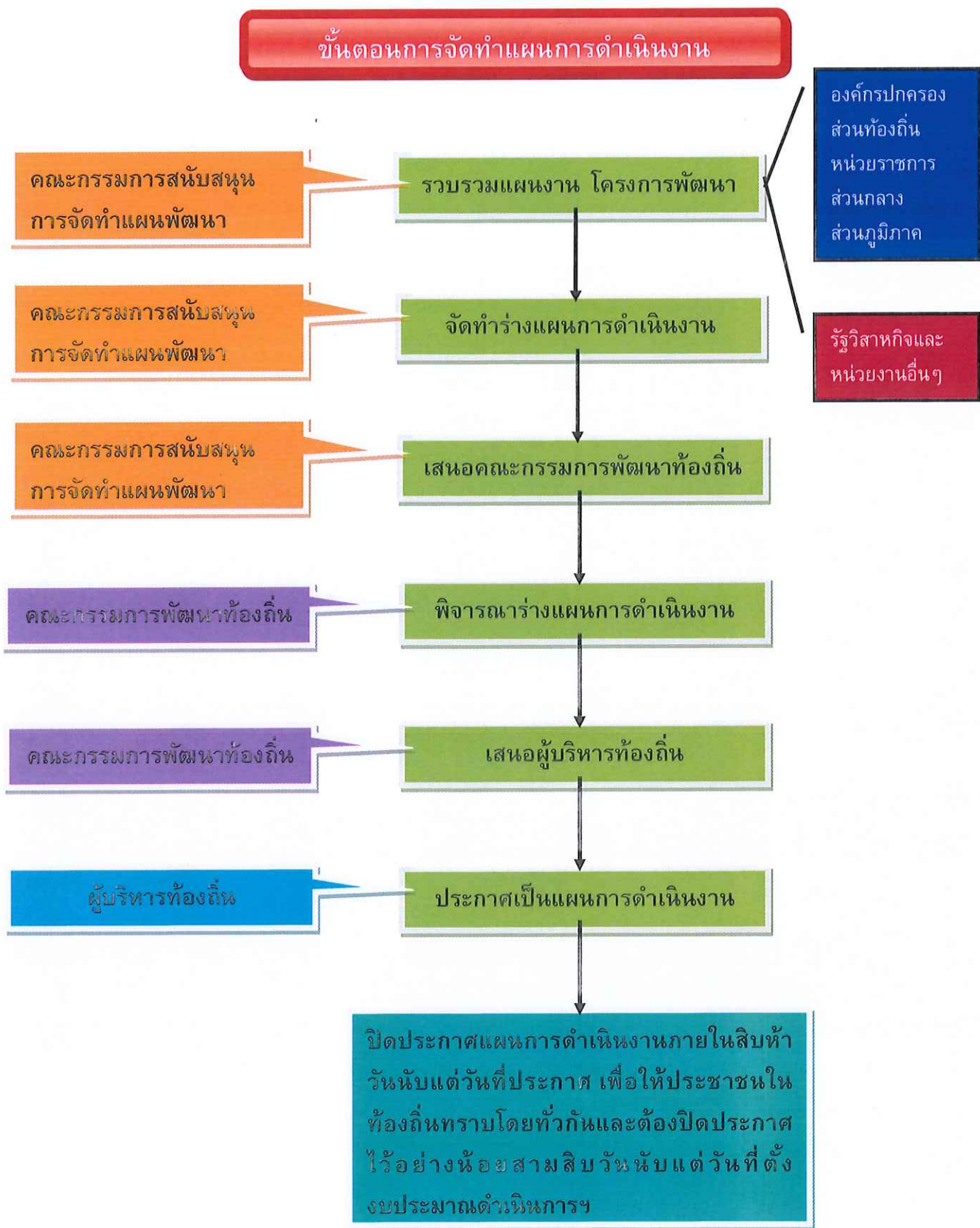
แผนการดำเนินงาน ประจำปีงบประมาณ พ.ศ. ๒๕๖๙ มีรายละเอียดเค้าโครงการดังนี้

ส่วนที่ ๑ บทนำ ประกอบด้วย

๑. บทนำ
๒. วัตถุประสงค์ของแผนการดำเนินงาน
๓. ขั้นตอนการจัดทำแผนการดำเนินงาน
๔. ประโยชน์ของแผนการดำเนินงาน
๕. การนำแผนดำเนินงานไปปฏิบัติ

ส่วนที่ ๒ บัญชีโครงการ/กิจกรรม ประกอบด้วย

๑. บัญชีสรุปจำนวนโครงการพัฒนาท้องถิ่น และงบประมาณหรือ แบบผด. ๐๑
๒. บัญชีโครงการพัฒนาท้องถิ่น กิจกรรมและงบประมาณ หรือ แบบผด. ๐๒



แผนภูมิ : แสดงขั้นตอนการจัดทำแผนการดำเนินงานองค์การบริหารส่วนตำบลท่างาม
ประจำปีงบประมาณ พ.ศ. ๒๕๖๙

๔. ประโยชน์ของแผนการดำเนินงาน

(๑) ทำให้แนวทางในการดำเนินงานในปีงบประมาณขององค์การบริหารส่วนตำบลท่างาม มีความชัดเจนในการปฏิบัติมากขึ้นทำให้แนวทางในการดำเนินงานในปีงบประมาณของเทศบาลมีความชัดเจนในการปฏิบัติมากขึ้น

(๒) ทำให้การใช้จ่ายงบประมาณขององค์การบริหารส่วนตำบลท่างามเป็นไปอย่างมีประสิทธิภาพ

(๓) ใช้เป็นเครื่องมือในการติดตามการดำเนินงานและการประเมินผลทำให้การติดตามและประเมินผลเมื่อสิ้นปีมีความสะดวก รวดเร็วมากยิ่งขึ้น

(๔) ใช้เป็นเครื่องมือสำคัญในการบริหารงานของผู้บริหารท้องถิ่นเพื่อควบคุมการดำเนินงานให้ เป็นไปอย่างเหมาะสมและมีประสิทธิภาพ

๕. การนำแผนดำเนินงานไปปฏิบัติ

องค์การบริหารส่วนตำบลท่างาม ประกาศใช้ข้อบัญญัติงบประมาณรายจ่ายประจำปีงบประมาณ พ.ศ. ๒๕๖๙ เมื่อวันที่ ๑๕ กันยายน ๒๕๖๘ โดยสถานการณ์คลังขององค์การบริหารส่วนตำบลท่างาม ณ วันที่ ๒๕ กรกฎาคม ๒๕๖๘ สรุปดังนี้

| | | | |
|--|----------|----------------|---------|
| ๑. เงินฝากธนาคาร | จำนวน | ๗๘,๔๗๙,๔๙๙.๐๖ | บาท |
| ๒. เงินสะสม | จำนวน | ๑๔๒,๒๕๖,๒๕๔.๑๗ | บาท |
| ๓. รายการกันเงินไว้แบบก่อนนี้ผูกพันและยังไม่ได้เบิกจ่าย | จำนวน | ๒ | โครงการ |
| | จำนวน | ๑๗,๘๐๐,๐๐๐.๐๐ | บาท |
| ๕. รายการที่ได้กันเงินไว้โดยยังไม่ได้ก่อนนี้ผูกพัน | จำนวน | ๐ | โครงการ |
| | จำนวน | ๐.๐๐ | บาท |
| ๖. รายจ่ายจริงประจำปีงบประมาณ พ.ศ. ๒๕๖๗ | เป็นเงิน | ๓๓,๑๕๗,๕๖๐.๙๖ | บาท |
| ๗. รายจ่ายที่จ่ายจากเงินอุดหนุนที่รัฐบาลให้โดยระบุวัตถุประสงค์ | เป็นเงิน | ๖๗๔,๒๓๒.๒๐ | บาท |
| ๘. รายจ่ายที่จ่ายจากเงินสะสมตามอำนาจหน้าที่ | เป็นเงิน | ๑๙,๑๕๔,๗๖๐.๐๐ | บาท |

๕.๑ งบประมาณรายรับประจำปีงบประมาณ พ.ศ. ๒๕๖๙

ในปีงบประมาณ พ.ศ. ๒๕๖๙ องค์การบริหารส่วนตำบลท่างามได้ประมาณการรายรับ งบประมาณรายจ่ายทั่วไป รวมทั้งสิ้น ๔๓,๐๐๐,๐๐๐.๐๐ บาท จำแนกดังนี้

รายได้จัดเก็บเอง

| | |
|--------------------------------------|--------------|
| หมวดภาษีอากร | ๕๒๖,๐๐๐.๐๐ |
| หมวดค่าธรรมเนียม ค่าปรับ และใบอนุญาต | ๕๕๙,๐๐๐.๐๐ |
| หมวดรายได้จากทรัพย์สิน | ๖๓๐,๐๐๐.๐๐ |
| หมวดรายได้เบ็ดเตล็ด | ๘,๐๐๐.๐๐ |
| หมวดรายได้จากทุน | ๑,๐๐๐.๐๐ |
| รวมรายได้จัดเก็บเอง | ๑,๗๒๔,๐๐๐.๐๐ |

รายได้ที่รัฐบาลเก็บแล้วจัดสรรให้องค์กรปกครองส่วนท้องถิ่น

หมวดภาษีจัดสรร ๒๕,๒๘๖,๐๐๐.๐๐

รวมรายได้ที่รัฐบาลเก็บแล้วจัดสรรให้องค์กรปกครองส่วนท้องถิ่น ๒๕,๒๘๖,๐๐๐.๐๐

รายได้ที่รัฐบาลอุดหนุนให้องค์กรปกครองส่วนท้องถิ่น

หมวดเงินอุดหนุน ๑๕,๙๙๐,๐๐๐.๐๐

รวมรายได้ที่รัฐบาลอุดหนุนให้องค์กรปกครองส่วนท้องถิ่น ๑๕,๙๙๐,๐๐๐.๐๐

รวม ๔๓,๐๐๐,๐๐๐.๐๐

๕.๒ รายจ่ายตามแผนงานและงบประมาณรายจ่าย ประจำปีงบประมาณ พ.ศ. ๒๕๖๙

องค์การบริหารส่วนตำบลท่างาม ตั้งงบประมาณรายจ่ายประจำปี พ.ศ. ๒๕๖๙ รวมทั้งสิ้น ๔๓,๐๐๐,๐๐๐.๐๐ บาท จำแนกตามแผนงานและงบประมาณรายจ่าย ดังนี้

**ตารางที่ ๑ รายละเอียดการตั้งงบประมาณรายจ่าย ประจำปีงบประมาณ พ.ศ. ๒๕๖๙
จำแนกตามแผนงาน**

| ด้าน/แผนงาน | เป็นเงิน (บาท) | ร้อยละ |
|--------------------------------------|-------------------|---------------|
| ด้านบริหารทั่วไป | | |
| แผนงานบริหารงานทั่วไป | ๑๕,๐๒๗,๖๒๐ | ๓๔.๙๕ |
| แผนงานการรักษาความสงบภายใน | ๙๕๖,๘๐๐ | ๒.๒๓ |
| ด้านบริการชุมชนและสังคม | | |
| แผนงานการศึกษา | ๔,๔๓๘,๔๔๖ | ๑๐.๓๒ |
| แผนงานสาธารณสุข | ๑,๐๘๗,๔๑๐ | ๒.๕๓ |
| แผนงานสังคมสงเคราะห์ | ๕๕๖,๐๔๐ | ๑.๒๙ |
| แผนงานเคหะและชุมชน | ๓,๒๐๕,๘๔๐ | ๗.๔๕ |
| แผนงานสร้างความเข้มแข็งของชุมชน | ๒๑๐,๐๐๐ | ๐.๔๙ |
| แผนงานการศาสนา วัฒนธรรม และนันทนาการ | ๓๐๖,๙๘๐ | ๐.๗๑ |
| ด้านการเศรษฐกิจ | | |
| แผนงานอุตสาหกรรมและการโยธา | ๖,๖๕๙,๐๑๐ | ๑๕.๔๙ |
| แผนงานการเกษตร | ๓๐,๐๐๐ | ๐.๐๗ |
| ด้านการดำเนินงานอื่น | | |
| แผนงานงบกลาง | ๑๐,๕๒๑,๘๕๔ | ๒๔.๔๗ |
| งบประมาณรายจ่ายทั้งสิ้น | ๔๓,๐๐๐,๐๐๐ | ๑๐๐.๐๐ |

- บัญชีสรุปโครงการ / กิจกรรม

๑ บัญชีสรุปจำนวนโครงการพัฒนาท้องถิ่น กิจกรรมและงบประมาณ

ส่วนที่ ๒ บัญชีโครงการพัฒนาท้องถิ่น

แบบ ผ.ด.๐๑

สรุปโครงการพัฒนาท้องถิ่น กิจกรรมและงบประมาณ

แผนดำเนินงาน ประจำปีงบประมาณ พ.ศ. ๒๕๖๙

องค์การบริหารส่วนตำบลท่างาม อำเภอเมืองปราจีนบุรี จังหวัดปราจีนบุรี

| ยุทธศาสตร์ | กลยุทธ์/แนวทางการพัฒนา | แผนงาน | โครงการที่ดำเนินการ | คิดเป็นร้อยละของโครงการทั้งหมด | จำนวนงบประมาณ (บาท) | คิดเป็นร้อยละของโครงการทั้งหมด | หน่วยงานรับผิดชอบหลัก |
|--|--|--|---------------------|--------------------------------|----------------------------|--------------------------------|-----------------------------|
| ๑. ยุทธศาสตร์พัฒนาด้านโครงสร้างพื้นฐาน | ๑.๑ การพัฒนาระบบโครงสร้างพื้นฐาน และผังเมือง ระบบสาธารณูปโภค-สาธารณูปการ | อุตสาหกรรมและการโยธา เคหะและชุมชน | ๙ ๑ | ๑๘.๐๐ ๒.๐๐ | ๔,๐๕๐,๐๐๐.๐๐ ๓๐๐,๐๐๐.๐๐ | ๔๖.๑๙ ๓.๙๘ | กองช่าง กองช่าง |
| | รวม | | ๑๐ | ๒๐.๐๐ | ๔,๓๕๐,๐๐๐.๐๐ | ๕๐.๑๘ | |
| ๒. ยุทธศาสตร์พัฒนาด้านเศรษฐกิจ และส่งเสริมการเกษตร | ๒.๑ การพัฒนาด้านเศรษฐกิจฐานราก และภาคเกษตรตามหลักปรัชญาเศรษฐกิจพอเพียงที่ยั่งยืน | อุตสาหกรรมและการโยธา การเกษตร | ๐ ๐ | ๐.๐๐ ๐.๐๐ | ๐.๐๐ ๐.๐๐ | ๐.๐๐ ๐.๐๐ | กองช่าง สำนักปลัด |
| | รวม | | ๐ | ๐.๐๐ | ๐.๐๐ | ๐.๐๐ | |
| ๓. ยุทธศาสตร์พัฒนาด้านการศึกษา | ๓.๑ การพัฒนาด้านการศึกษา การทำนุบำรุงรักษาศาสนา อนุรักษ์ศิลปวัฒนธรรม จารีตประเพณีและภูมิปัญญาท้องถิ่น สนับสนุนและส่งเสริมการศึกษา และส่งเสริมการท่องเที่ยว | การศึกษา การศาสนา วัฒนธรรมและนันทนาการ | ๔ ๖ | ๘.๐๐ ๑๒.๐๐ | ๒,๐๘๙,๓๒๖.๐๐ ๒๒๒,๙๘๐.๐๐ | ๒๓.๘๓ ๒.๕๔ | กองการศึกษาฯ กองการศึกษา |
| | รวม | | ๑๐ | ๒๐.๐๐ | ๒,๓๑๒,๓๐๖.๐๐ | ๒๖.๓๗ | |

| ยุทธศาสตร์ | กลยุทธ์/แนวทางการพัฒนา | แผนงาน | โครงการที่ดำเนินการ | คิดเป็นร้อยละของโครงการทั้งหมด | จำนวนงบประมาณ (บาท) | คิดเป็นร้อยละของโครงการทั้งหมด | หน่วยงานรับผิดชอบหลัก |
|--|--|---------------------------|---------------------|--------------------------------|---------------------|--------------------------------|-----------------------|
| ๔. ยุทธศาสตร์พัฒนาด้านสังคม และคุณภาพชีวิต | ๔.๑ การพัฒนาด้านสวัสดิการสังคม สาธารณสุข เพื่อสังคมที่มีคุณภาพ และการสร้างความเข้มแข็งของชุมชนคุณภาพชีวิตที่ดีขึ้น | การรักความสงบภายใน | ๒ | ๔.๐๐ | ๓๕,๐๐๐.๐๐ | ๐.๕๐ | สำนักปลัด |
| | | สาธารณสุข | ๕ | ๑๐.๐๐ | ๔๕๘,๐๐๐.๐๐ | ๕.๒๒ | กองสาธารณสุข |
| | รวม | สังคมสงเคราะห์ | ๓ | ๖.๐๐ | ๖๑,๐๐๐.๐๐ | ๐.๗๐ | สำนักปลัด |
| | | ครุภัณฑ์ | ๒ | ๔.๐๐ | ๖๑,๐๐๐.๐๐ | ๐.๗๐ | สำนักปลัด |
| ๕. ยุทธศาสตร์พัฒนาด้านการจัดการทรัพยากรธรรมชาติและสิ่งแวดล้อม | รวม | สร้างความเข้มแข็งของชุมชน | ๖ | ๑๒.๐๐ | ๒๑๐,๐๐๐.๐๐ | ๒.๔๐ | สำนักปลัด |
| | | การเกษตร | ๑ | ๒.๐๐ | ๑๐,๐๐๐.๐๐ | ๐.๑๑ | สำนักปลัด |
| ๖. ยุทธศาสตร์พัฒนาด้านการบริหารจัดการองค์กรปกครองส่วนท้องถิ่นให้มีประสิทธิภาพตามหลักธรรมาภิบาล | รวม | บริหารงานทั่วไป | ๗ | ๑๔.๐๐ | ๒๒๐,๐๐๐.๐๐ | ๒.๕๑ | สำนักปลัด |
| | | ครุภัณฑ์ | ๘ | ๑๖.๐๐ | ๓๑๙,๙๐๐.๐๐ | ๓.๖๕ | กองช่าง |
| รวม | | | ๑๑ | ๒๒.๐๐ | ๘๖๙,๙๐๐.๐๐ | ๙.๙๒ | |
| รวมทั้งสิ้น | | | ๕๐ | ๑๐๐.๐๐ | ๘,๗๖๗,๒๐๖.๐๐ | ๑๐๐.๐๐ | |



ยุทธศาสตร์ที่ 1 การพัฒนาด้านโครงสร้างพื้นฐาน (ผด.02)

| ที่ | โครงการ | รายละเอียดของกิจกรรม ที่เกิดขึ้นจากโครงการ | งบประมาณ (บาท) | สถานที่ ดำเนินการ | หน่วยงาน รับผิดชอบ | ปีงบประมาณ พ.ศ.๒๕๖๙ | | | | | | | | | | | | หมายเหตุ |
|-----|--|--|-------------------|----------------------|-----------------------|---------------------|------|------|------|------|-------|----------|------|-------|------|------|-------------------------|----------|
| | | | | | | พ.ศ.๒๕๖๘ | | | | | | พ.ศ.๒๕๖๙ | | | | | | |
| | | | | | | ต.ค. | พ.ย. | ธ.ค. | ม.ค. | ก.พ. | มี.ค. | เม.ย. | พ.ค. | มิ.ย. | ก.ค. | ส.ค. | ก.ย. | |
| ๕ | ก่อสร้างกำแพงกันดิน ในพื้นที่ ณ ที่ทำการ องค์การบริหารส่วน ตำบลท่างาม | เพื่อจ่ายเป็นค่าก่อสร้างกำแพงกันดิน ในพื้นที่ ณ ที่ทำการองค์การบริหารส่วน ตำบลท่างาม ระยะทางยาว ๒๖ เมตร รายละเอียดตามแบบแปลนที่ อบต.ท่างาม กำหนด | ๕๐๐,๐๐๐ | อบต.ท่างาม | กองช่าง | | | | | | | | | | | | ข้อบัญญัติหน้า ๓๔/๘๑ | |
| ๖ | ก่อสร้างรั้วกำแพงใน เขตพื้นที่ อบต. ณ ที่ทำการองค์การ บริหารส่วนตำบลท่างาม | เพื่อจ่ายเป็นค่าก่อสร้างรั้วกำแพงใน เขตพื้นที่ อบต. ณ ที่ทำการองค์การบริหาร ส่วนตำบลท่างาม ความยาว ๘๐ เมตร รายละเอียดตามแบบแปลนที่ อบต.ท่างาม กำหนด | ๔๕๐,๐๐๐ | อบต.ท่างาม | กองช่าง | | | | | | | | | | | | ข้อบัญญัติหน้า ๓๔/๘๑ | |
| ๗ | ก่อสร้างถนนคอนกรีต เสริมเหล็กเส้นของตาโป้ หมู่ที่ ๓ บ้านท่างาม | เพื่อจ่ายเป็นค่าก่อสร้างถนนคอนกรีตเสริม เหล็ก กว้าง ๔ เมตร ความยาว ๒๒๕ เมตร หนา ๐.๑๕ เมตร หรือมีพื้นที่ คสล. ไม่น้อยกว่า ๙๐๐ ตารางเมตร รายละเอียด ตามแบบแปลนที่ อบต.ท่างาม กำหนด | ๕๐๐,๐๐๐ | อบต.ท่างาม | กองช่าง | | | | | | | | | | | | ข้อบัญญัติหน้า ๓๔/๘๑ | |
| ๘ | ก่อสร้างถนนคอนกรีต เสริมเหล็กจากฝาย อบจ. ถึงหนองเกาะกลาง หมู่ที่ ๔ บ้านท่างาม | เพื่อจ่ายเป็นค่าก่อสร้างถนนคอนกรีตเสริม เหล็ก กว้างเฉลี่ย ๔ เมตร ความยาว ๒๒๕ เมตร หนา ๐.๑๕ เมตร หรือมีพื้นที่ คสล. ไม่น้อยกว่า ๙๐๐ ตารางเมตร รายละเอียด ตามแบบแปลนที่ อบต.ท่างาม กำหนด | ๕๐๐,๐๐๐ | อบต.ท่างาม | กองช่าง | | | | | | | | | | | | ข้อบัญญัติหน้า ๓๔/๘๑ | |

| ที่ | โครงการ | รายละเอียดของกิจกรรม ที่เกิดขึ้นจากโครงการ | งบประมาณ (บาท) | สถานที่ ดำเนินการ | หน่วยงาน รับผิดชอบ | ปีงบประมาณ พ.ศ.๒๕๖๙ | | | | | | | | | | | | หมายเหตุ |
|-------------------|---|--|-------------------|----------------------|-----------------------|---------------------|------|------|------|------|-------|----------|------|-------|------|------|------|----------------------|
| | | | | | | พ.ศ.๒๕๖๘ | | | | | | พ.ศ.๒๕๖๙ | | | | | | |
| | | | | | | ต.ค. | พ.ย. | ธ.ค. | ม.ค. | ก.พ. | มี.ค. | เม.ย. | พ.ค. | มิ.ย. | ก.ค. | ส.ค. | ก.ย. | |
| ๙ | โครงการปรับปรุงถนนคอนกรีต Asphaltic Concrete หมู่บ้านเพชรไพบูลย์ ๒ หมู่ที่ ๑๒ บ้านคลองวัว | เพื่อจ่ายเป็นค่าปรับปรุงถนนคอนกรีต โดยใช้ Asphaltic Concrete กว้าง ๖ เมตร ยาว ๓๓๒ เมตร หนา ๐.๑๕ เมตร หรือ มีพื้นที่ Asphaltic Concrete ไม่น้อยกว่า ๑,๐๓๒ ตารางเมตร รายละเอียดตามแบบแปลน อบต.ท่างาม กำหนด | ๕๐๐,๐๐๐ | อบต.ท่างาม | กองช่าง | | | | | | | | | | | | | ข้อบัญญัติหน้า ๓๕/๘๑ |
| รวม | | | ๕,๐๕๐,๐๐๐ | | | | | | | | | | | | | | | |
| รวมทั้งหมด | | | ๕,๐๕๐,๐๐๐ | | | | | | | | | | | | | | | |



ยุทธศาสตร์ที่ 3 การพัฒนาด้านการศึกษา ศาสนา
วัฒนธรรม ประเพณี ส่งเสริมการท่องเที่ยวและกีฬา (ผด.02)

จำนวนโครงการพัฒนาท้องถิ่น กิจกรรมและงบประมาณ
แผนการดำเนินงาน ประจำปีงบประมาณ พ.ศ.๒๕๖๙
องค์การบริหารส่วนตำบลท่างาม อำเภอเมืองปราจีนบุรี จังหวัดปราจีนบุรี

๓. ยุทธศาสตร์ที่ ๓ ยุทธศาสตร์พัฒนาด้านการศึกษา ศาสนา วัฒนธรรม ประเพณี ส่งเสริมการท่องเที่ยวและกีฬา
๓.๑ กลยุทธ์ที่ ๓ การพัฒนาด้านการศึกษา การทำนุบำรุงรักษาศาสนา อนุรักษ์ศิลปวัฒนธรรม จารีตประเพณีและภูมิปัญญาท้องถิ่น สนับสนุนและส่งเสริมการศึกษา และส่งเสริมการท่องเที่ยว
(๑) แผนงานการศึกษา

| ที่ | โครงการ | รายละเอียดของกิจกรรม ที่เกิดขึ้นจากโครงการ | งบประมาณ (บาท) | สถานที่ ดำเนินการ | หน่วยงาน รับผิดชอบ | ปีงบประมาณ พ.ศ.๒๕๖๙ | | | | | | | | | | หมายเหตุ | | |
|-------------------|---|--|-------------------|----------------------|-----------------------|---------------------|------|------|------|------|-------|-------|------|-------|------|----------|------|-------------------------|
| | | | | | | พ.ศ.๒๕๖๘ | | | | | | | | | | | | |
| | | | | | | ค.ค. | พ.ย. | ธ.ค. | ม.ค. | ก.พ. | มี.ค. | เม.ย. | พ.ค. | มิ.ย. | ก.ค. | | ส.ค. | ก.ย. |
| ๑ | โครงการอบรมเยาวชนทำงาน สไลด์ทำงเลอะดีและ ยาเสพติด | อบรมเชิงปฏิบัติการให้ความรู้ ด้านยาเสพติดกับเด็กและเยาวชน ในพื้นที่ตำบลท่างาม สร้างภูมิคุ้มกัน ให้กับเด็กและเยาวชนห่างไกล จากยาเสพติดรับรู้ภัยคุกคามจาก สารเสพติด สร้างชุมชนเข้มแข็ง กลุ่มเป้าหมาย เด็กและเยาวชนใน ตำบลท่างาม | ๒๐,๐๐๐ | อบต.ท่างาม | กองการ ศึกษา | | | | | | | | | | | | | ข้อบัญญัติหน้า ๓๘/๘๑ |
| ๒ | โครงการสนับสนุนค่าใช้จ่าย การบริหารสถานศึกษา | เพื่อจ่ายเป็นค่าใช้จ่ายตามโครงการ สนับสนุนค่าใช้จ่ายการบริหาร สถานศึกษา ให้แก่ สถานศึกษาภายใน สังกัด อบต.ท่างาม เป็นค่าอาหาร กลางวันเงินรายหัวนักเรียน และเงิน พัฒนาการจัดการจัดการศึกษา และเงินอื่น | ๘๒๒,๕๒๕ | อบต.ท่างาม | กองการ ศึกษา | | | | | | | | | | | | | ข้อบัญญัติหน้า ๔๒/๘๑ |
| ๓ | วัสดุงานบ้านครัว อาหารเสริม(นม) | จัดซื้อจัดจ้างอาหารเสริม(นม)ให้แก่ ศูนย์พัฒนาเด็กเล็ก ทั้ง ๓ ศูนย์ เด็กอนุบาลและเด็กประถมศึกษา ปีที่ ๑-๖ (สพฐ) | ๔๕๔,๘๐๑ | อบต.ท่างาม | กองการ ศึกษา | | | | | | | | | | | | | ข้อบัญญัติหน้า ๔๓/๘๑ |
| ๔ | อุดหนุนค่าอาหารกลางวัน ให้แก่โรงเรียนสังกัดสำนักงาน คณะกรรมการการศึกษาขั้นพื้นฐาน | อุดหนุนเงินเพื่อเป็นค่าใช้จ่ายในการ จัดซื้อจัดจ้างอาหารกลางวันแก่ โรงเรียน สพฐ.ทั้ง ๒ แห่งในตำบล | ๗๗๒,๐๐๐ | อบต.ท่างาม | กองการ ศึกษา | | | | | | | | | | | | | ข้อบัญญัติหน้า ๔๖/๘๑ |
| รวม | | | ๒,๐๘๙,๓๒๖ | | | | | | | | | | | | | | | |
| รวมทั้งหมด | | | ๒,๐๘๙,๓๒๖ | | | | | | | | | | | | | | | |

จำนวนโครงการพัฒนาท้องถิ่น กิจกรรมและงบประมาณ
แผนการดำเนินงาน ประจำปีงบประมาณ พ.ศ.๒๕๖๙
องค์การบริหารส่วนตำบลท่าแกม อำเภอเมืองปราจีนบุรี จังหวัดปราจีนบุรี

๓. ยุทธศาสตร์ที่ ๓ ยุทธศาสตร์พัฒนาด้านการศึกษา ศาสนา วัฒนธรรม ประเพณี ส่งเสริมการท่องเที่ยวและกีฬา
๓.๑ กลยุทธ์ที่ ๓ การพัฒนาด้านการศึกษา การทำนุบำรุงรักษาศาสนา อนุรักษ์ศิลปวัฒนธรรม จารีตประเพณีและภูมิปัญญาท้องถิ่น สนับสนุนและส่งเสริมการศึกษา และส่งเสริมการท่องเที่ยว
(๒) แผนงานการศาสนา วัฒนธรรมและนันทนาการ

| ที่ | โครงการ | รายละเอียดของกิจกรรม ที่เกิดขึ้นจากโครงการ | งบประมาณ (บาท) | สถานที่ ดำเนินการ | หน่วยงาน รับผิดชอบ | ปีงบประมาณ พ.ศ.๒๕๖๙ | | | | | | | | | | หมายเหตุ | | | |
|-----|---|--|-------------------|----------------------|-----------------------|---------------------|------|------|------|-------|-------|------|-------|------|------|----------|------|--|-------------------------|
| | | | | | | พ.ย. | ธ.ค. | ม.ค. | ก.พ. | มี.ค. | เม.ย. | พ.ค. | มิ.ย. | ก.ค. | ส.ค. | | ก.ย. | | |
| ๑ | โครงการแข่งขันกีฬา ด้านยาเสพติด | เพื่อจ่ายเป็นค่าใช้จ่ายในการดำเนิน โครงการแข่งขันกีฬาด้านยาเสพติด ฯลฯ | ๓๐,๐๐๐ | อบต.ท่าแกม | กองการศึกษา หลัก | | | | | | | | | | | | | | ข้อบัญญัติหน้า ๖๔/๘๑ |
| ๒ | โครงการวันเด็กแห่งชาติ | จัดกิจกรรมต่างๆ เพื่อให้เด็กได้ตระหนัก ถึงบทบาทหน้าที่ของตนเองการปลูก จิตสำนึกที่ดีให้กับเด็ก การจัดกิจกรรมที่ ให้ความสำคัญกับเด็กการประกาศ คำขวัญวันเด็กการจัดให้มีการแสดงออก การตอบปัญหา การร้องเพลง การเล่น กีฬา การแสดงออกเพื่อการพัฒนาของ เด็กในรูปแบบต่างๆ กลุ่มเป้าหมายเด็ก ในพื้นที่ตำบลท่าแกม | ๒๒,๘๘๐ | อบต.ท่าแกม | กองการศึกษา | | | | | | | | | | | | | | ข้อบัญญัติหน้า ๖๕/๘๑ |
| ๓ | โครงการจัดงานสืบสาน ประเพณีวันสงกรานต์ | จัดให้มีการจัดนิทรรศการ การให้ความรู้ วันสงกรานต์ รดน้ำดำหัวผู้สูงอายุ การจัด การแข่งขันกีฬาพื้นบ้าน การแสดง การสืบสานประเพณีสงกรานต์ อุปกรณ์ การแสดงต่างๆ ค่าใช้จ่ายที่เกิดการจัด งานตามระเบียบกักตุน ฯลฯ กลุ่ม - เป้าหมายประชาชนตำบลท่าแกม | ๑๐๐,๐๐๐ | อบต.ท่าแกม | กองการศึกษา | | | | | | | | | | | | | | ข้อบัญญัติหน้า ๖๕/๘๑ |

| ที่ | โครงการ | รายละเอียดของกิจกรรม ที่เกิดขึ้นจากโครงการ | งบประมาณ (บาท) | สถานที่ ดำเนินการ | หน่วยงาน รับผิดชอบ | ปีงบประมาณ พ.ศ.๒๕๖๙ | | | | | | | | | | หมายเหตุ | | | | | | |
|-------------------|---|--|-------------------|----------------------|-----------------------|---------------------|------|------|------|------|-------|-------|------|-------|------|----------|------|------|--|--|--|-------------------------|
| | | | | | | พ.ศ.๒๕๖๘ | | | | | | | | | | | | | | | | |
| | | | | | | ต.ค. | พ.ย. | ธ.ค. | ม.ค. | ก.พ. | มี.ค. | เม.ย. | พ.ค. | มิ.ย. | ก.ค. | | ส.ค. | ก.ย. | | | | |
| ๔ | โครงการส่งเสริมศาสนา และงานประเพณี ท้องถิ่น | เพื่อจ่ายเป็นค่าจัดงานส่งเสริมศาสนาและ งานประเพณีท้องถิ่นในพื้นที่ตำบลท่างาม ดำเนินการจัดกิจกรรมส่งเสริม พระพุทธศาสนาประเพณีวัฒนธรรม ท้องถิ่นต่าง ๆ เพื่อสร้างการมีส่วนร่วม ในชุมชน กลุ่มเป้าหมายประชาชนใน ตำบลท่างาม | ๓๐,๐๐๐ | อบต.ท่างาม | กองการศึกษา หลัก | | | | | | | | | | | | | | | | | ข้อบัญญัติหน้า ๖๖/๘๑ |
| ๕ | โครงการสืบสานประเพณี ลอยกระทง | เพื่อสืบสานประเพณีลอยกระทงจัดให้มี การประกวดกระทง การจัดนิทรรศการ การให้ความรู้ ประเพณีลอยกระทง การตกแต่งกระทง การจัดสถานที่ ลอยกระทง อุปกรณ์ในการจัดทำ โครงการต่าง ๆ ค่าใช้จ่ายที่เกิดจาก การจัดงานตามระเบียบกำหนดฯ กลุ่มเป้าหมายประชาชนในตำบลท่างาม | ๒๐,๐๐๐ | อบต.ท่างาม | กองการศึกษา | | | | | | | | | | | | | | | | | ข้อบัญญัติหน้า ๖๖/๘๑ |
| ๖ | อุดหนุนสำนักงาน วัฒนธรรมจังหวัด ปราจีนบุรี โครงการ จัดงานเทศกาล มาฆปุรณิการปราจีน | เพื่อจ่ายเป็นเงินอุดหนุนตามโครงการ ขอรับเงินอุดหนุนเพื่อจัดกิจกรรม เกี่ยวกับการจัดงานเทศกาลมาฆปุรณิ การปราจีน ให้กับ สำนักงานวัฒนธรรม จังหวัดปราจีนบุรี | ๒๐,๐๐๐ | อบต.ท่างาม | กองการศึกษา | | | | | | | | | | | | | | | | | ข้อบัญญัติหน้า ๖๖/๘๑ |
| รวม | | | ๒๒๒,๙๘๐ | | | | | | | | | | | | | | | | | | | |
| รวมทั้งหมด | | | ๒๒๒,๙๘๐ | | | | | | | | | | | | | | | | | | | |



ยุทธศาสตร์ที่ 4 การพัฒนาด้านสังคม และคุณภาพชีวิต (ผด.02)

๒.๒ บัญชีโครงการพัฒนาท้องถิ่น กิจกรรมและงบประมาณ

แบบ ผด.๑๒

จำนวนโครงการพัฒนาท้องถิ่น กิจกรรมและงบประมาณ
แผนการดำเนินงาน ประจำปีงบประมาณ พ.ศ.๒๕๖๙
องค์การบริหารส่วนตำบลท่างาม อำเภอเมืองปราจีนบุรี จังหวัดปราจีนบุรี

๔. ยุทธศาสตร์ที่ ๔ ยุทธศาสตร์พัฒนาด้านสังคม และคุณภาพชีวิต

๔.๑ กลยุทธ์ที่ ๔ การพัฒนาด้านสวัสดิการสังคม สาธารณสุข เพื่อสังคมที่มีคุณภาพ และการสร้างความเข้มแข็งของชุมชนคุณภาพชีวิตที่ดีขึ้น
(๑) แผนงานการรักษาความปลอดภัย

| ที่ | โครงการ | รายละเอียดของกิจกรรม ที่เกิดขึ้นจากโครงการ | งบประมาณ (บาท) | สถานที่ ดำเนินการ | หน่วยงาน รับผิดชอบ | ปีงบประมาณ พ.ศ.๒๕๖๙ | | | | | | | | | | หมายเหตุ | | | | | | |
|-------------------|--|---|-------------------|----------------------|-----------------------|---------------------|------|------|------|------|-------|-------|------|-------|------|----------|------|--|--|--|--|--------------------------|
| | | | | | | พ.ศ.๒๕๖๘ | | | | | | | | | | | | | | | | |
| | | | | | | ต.ค. | พ.ย. | ธ.ค. | ม.ค. | ก.พ. | มี.ค. | เม.ย. | พ.ค. | มิ.ย. | ก.ค. | | ก.ย. | | | | | |
| ๑ | โครงการฝึกอบรม ดับเพลิงเบื้องต้นให้ แก่พนักงานส่วน ตำบลและประชาชน ในตำบลท่างาม | เพื่อจ่ายเงินเป็นค่าใช้จ่ายโครงการ ฝึกอบรมดับเพลิงเบื้องต้นให้แก่ พนักงานส่วนตำบลและประชาชน ในตำบลท่างาม | ๒๕,๐๐๐ | อบต.ท่างาม | สำนักปลัด | | | | | | | | | | | | | | | | | ข้อบัญญัติหน้า ๓๓๓/๘๑ |
| ๒ | โครงการป้องกัน และลดอุบัติเหตุ ทางถนนในช่วง เทศกาลสำคัญ | เพื่อจ่ายเป็นค่าใช้จ่ายในการจัด กิจกรรมตามโครงการลด อุบัติเหตุบนท้องถนนในเทศกาล วันสงกรานต์ และเทศกาลวัน ปีใหม่โดยดำเนินการจัดตั้งจุดบริการ ประชาชนที่สัญจรในช่วงการ เดินทางในเทศกาลสำคัญฯ กลุ่ม เป้าหมายประชาชนที่สัญจรไปมา ในเขตพื้นที่ | ๑๐,๐๐๐ | อบต.ท่างาม | สำนักปลัด | | | | | | | | | | | | | | | | | ข้อบัญญัติหน้า ๓๓๕/๘๑ |
| รวม | | | ๓๕,๐๐๐ | | | | | | | | | | | | | | | | | | | |
| รวมทั้งหมด | | | ๓๕,๐๐๐ | | | | | | | | | | | | | | | | | | | |

| ที่ | โครงการ | รายละเอียดของกิจกรรม ที่เกิดขึ้นจากโครงการ | งบประมาณ (บาท) | สถานที่ ดำเนินการ | หน่วยงาน รับผิดชอบ | ปีงบประมาณ พ.ศ.๒๕๖๙ | | | | | | | | | | หมายเหตุ | | | | |
|-------------------|---|--|-------------------|----------------------|--|---------------------|------|------|------|------|-------|-------|------|-------|------|----------|------|------|--|-------------------------|
| | | | | | | พ.ศ.๒๕๖๘ | | | | | | | | | | | | | | |
| | | | | | | ด.ค. | พ.ย. | ธ.ค. | ม.ค. | ก.พ. | มี.ค. | เม.ย. | พ.ค. | มิ.ย. | ก.ค. | | ส.ค. | ก.ย. | | |
| ๓ | โครงการป้องกัน และควบคุมโรคพิษ สุนัขบ้าตามโครงการ สัตว์ปลอดโรคคน ปลอดภัย ตามพระ ปณิธานศาสตราจารย์ ดร.สมเด็จพระเจ้าน้อง นางเธอ เจ้าฟ้าจุฬาภรณ วลัยลักษณ์อัครราช กุมารี กรมพระศรี สวางควัฒน วรขัตติย ราชนารี | เพื่อดำเนินการจัดซื้อวัคซีนและ อุปกรณ์ในการฉีดเพื่อป้องกันและ ควบคุมโรคพิษสุนัขบ้า | ๗๐,๐๐๐ | อบต.ท่างาม | กอง สาธารณสุข และ สิ่งแวดล้อม | | | | | | | | | | | | | | | ข้อบัญญัติหน้า ๕๒/๘๑ |
| ๔ | สวัสดิวิทยศาสตร์หรือ การแพทย์ (ทรายอะเบท น้ำยาพ่น หมอกควัน) | จัดซื้อวัสดุวิทยาศาสตร์หรือ การแพทย์ (ทรายอะเบท น้ำยาพ่น หมอกควัน) | ๑๐๐,๐๐๐ | อบต.ท่างาม | กอง สาธารณสุข และ สิ่งแวดล้อม | | | | | | | | | | | | | | | ข้อบัญญัติหน้า ๕๓/๘๑ |
| ๕ | เงินอุดหนุนองค์กร ประชาชน โครงการ พระราชดำริด้าน สาธารณสุข | เพื่ออุดหนุนให้คณะกรรมการ หมู่บ้าน หมู่ที่ ๑-๑๒ เพื่อ ขับเคลื่อนโครงการพระราชดำริ ด้านสาธารณสุข | ๒๔๐,๐๐๐ | อบต.ท่างาม | กอง สาธารณสุข และ สิ่งแวดล้อม | | | | | | | | | | | | | | | ข้อบัญญัติหน้า ๕๔/๘๑ |
| รวม | | | | | | | | | | | | | | | | | | | | |
| รวมทั้งหมด | | | | | | | | | | | | | | | | | | | | |



ยุทธศาสตร์ที่ 5 การพัฒนาด้านการจัดการทรัพยากรธรรมชาติ
และสิ่งแวดล้อม (ผด.02)



ยุทธศาสตร์ที่ 6 การพัฒนาด้านการบริหารจัดการองค์กรปกครองส่วนท้องถิ่นให้มี
ประสิทธิภาพตามหลักธรรมาภิบาล (ผด.02)

จำนวนโครงการพัฒนาท้องถิ่น กิจกรรมและงบประมาณ
แผนการดำเนินงาน ประจำปีงบประมาณ พ.ศ.๒๕๖๘
องค์การบริหารส่วนตำบลท่างาม อำเภอเมืองปราจีนบุรี จังหวัดปราจีนบุรี

๑. ยุทธศาสตร์ที่ ๖ ยุทธศาสตร์พัฒนาด้านการบริหารจัดการองค์การปกครองส่วนท้องถิ่นให้มีประสิทธิภาพตามหลักธรรมาภิบาล
๑.๑ กลยุทธ์ที่ ๖ การบริหารจัดการองค์การที่ดี และส่งเสริมและสนับสนุนการมีส่วนร่วมของประชาชนในการพัฒนาท้องถิ่น ตามหลักธรรมาภิบาล
(๑) แผนงานบริหารงานทั่วไป

| ที่ | โครงการ | รายละเอียดของกิจกรรม ที่เกิดขึ้นจากโครงการ | งบประมาณ (บาท) | สถานที่ ดำเนินการ | หน่วยงาน รับผิดชอบ | ปีงบประมาณ พ.ศ.๒๕๖๘ | | | | | | | | | | หมายเหตุ | | | | | |
|-----|--|---|-------------------|----------------------|-----------------------|---------------------|------|------|------|------|-------|-------|------|-------|------|----------|------|--|--|--|-------------------------|
| | | | | | | พ.ศ.๒๕๖๘ | | | | | | | | | | | | | | | |
| | | | | | | ต.ค. | พ.ย. | ธ.ค. | ม.ค. | ก.พ. | มี.ค. | เม.ย. | พ.ค. | มิ.ย. | ก.ค. | | ก.ย. | | | | |
| ๑ | โครงการเฉลิมพระเกียรติ พระบาทสมเด็จพระเจ้าอยู่หัว เพื่อจ่ายเป็นค่าใช้จ่ายโครงการเฉลิม พระเกียรติพระบาทสมเด็จพระเจ้าอยู่หัว รายจ่ายที่เกิดจากการจัดงานตาม ระเบียบกำหนด ฯลฯ | ๕๐,๐๐๐ | อบต.ท่างาม | สำนักปลัด | | | | | | | | | | | | | | | | | ข้อบัญญัติหน้า ๑๒/๕๑ |
| ๒ | โครงการฝึกอบรมเพิ่ม ประสิทธิภาพการบริหารปฏิบัติงาน ของผู้บริหาร พนักงานส่วน ตำบล พนักงานจ้าง สมาชิก ตำบล พนักงานจ้าง สมาชิก สภา กำนัน ผู้ใหญ่บ้าน ผู้ช่วยผู้ใหญ่บ้าน ผู้ช่วยผู้ใหญ่บ้าน ผู้แทน ประชาชน ผู้แทนชุมชนใน พื้นที่ตำบลท่างาม | ๕๐๐,๐๐๐ | อบต.ท่างาม | สำนักปลัด | | | | | | | | | | | | | | | | | ข้อบัญญัติหน้า ๑๓/๕๑ |
| ๓ | โครงการพัฒนาศักยภาพ ทางการบริหารจัดการให้กับ บุคลากรขององค์การบริหาร ส่วนตำบลท่างาม | ๑๐๐,๐๐๐ | อบต.ท่างาม | สำนักปลัด | | | | | | | | | | | | | | | | | ข้อบัญญัติหน้า ๑๓/๕๑ |
| | | | | | | รวม | | | | | | | | | | | | | | | |
| | | | | | | รวมทั้งหมด | | | | | | | | | | | | | | | |
| | | | | | | ๕๕๐,๐๐๐ | | | | | | | | | | | | | | | |
| | | | | | | ๕๕๐,๐๐๐ | | | | | | | | | | | | | | | |



บัญชีจำนวนครุภัณฑ์ วัสดุ สำหรับที่ไม่ได้ดำเนินการ

จัดทำเป็นโครงการพัฒนาท้องถิ่น (ผด.02/1)

จำนวนครุภัณฑ์ วัสดุ สำหรับที่ไม่ได้ดำเนินการจัดทำเป็นโครงการพัฒนาท้องถิ่น

แผนดำเนินงาน ประจำปีงบประมาณ พ.ศ. ๒๕๖๙

องค์การบริหารส่วนตำบลท่างาม อำเภอเมืองปราจีนบุรี จังหวัดปราจีนบุรี

๑. ประเภทครุภัณฑ์สำนักงาน

๑.๑ กลยุทธ์ที่ ๓ การพัฒนาด้านการศึกษา การทำนุบำรุงรักษาศาสนา อนุรักษ์ศิลปวัฒนธรรม จารีตประเพณีและภูมิปัญญาท้องถิ่น สนับสนุนและส่งเสริมการศึกษา และส่งเสริมการท่องเที่ยว

(๑) แผนงานการศึกษา

| ลำดับ ที่ | ครุภัณฑ์ | รายละเอียดของครุภัณฑ์ | งบประมาณ (บาท) | สถานที่ ดำเนินการ | หน่วย ดำเนินการ | พ.ศ. ๒๕๖๘ | | พ.ศ. ๒๕๖๙ | | | | | | | | | | | | |
|---------------------------|--|---|-------------------|----------------------|--------------------|-----------|-----|-----------|-----|-----|-----|-----|-----|-----|-----|--|--|--|--|--|
| | | | | | | ๒๕๖ | ๒๕๖ | ๒๕๖ | ๒๕๖ | ๒๕๖ | ๒๕๖ | ๒๕๖ | ๒๕๖ | ๒๕๖ | ๒๕๖ | | | | | |
| ๑ | เครื่องปรับอากาศแบบแขวน ขนาด ๒๔,๐๐๐ บีทียู จำนวน ๒ เครื่อง | เพื่อจ่ายเป็นค่าจัดซื้อเครื่องปรับอากาศ แบบแยกส่วนและ เป็นแบบแขวน ขนาด ๒๔,๐๐๐ บีทียู จำนวน ๒ เครื่อง | ๖๔,๔๐๐ | อบต.ท่างาม | กองการ ศึกษา | | | | | | | | | | | | | | | |
| รวมจำนวน ๑ โครงการ | | | ๖๔,๔๐๐ | | | | | | | | | | | | | | | | | |

๑.๑ กลยุทธ์ที่ ๔ การพัฒนาด้านสวัสดิการสังคม สาธารณสุข เพื่อสังคมที่มีคุณภาพ และการสร้างความเข้มแข็งของชุมชนคุณภาพชีวิตที่ดีขึ้น

(๓) แผนงานสังคมสงเคราะห์

| ลำดับ ที่ | ครุภัณฑ์ | รายละเอียดของครุภัณฑ์ | งบประมาณ (บาท) | สถานที่ ดำเนินการ | หน่วย ดำเนินการ | พ.ศ.๒๕๖๘ | | พ.ศ.๒๕๖๙ | | | | | | | | | | | |
|---------------------------|--|--|-------------------|----------------------|------------------------|----------|---|----------|---|---|---|---|----|----|----|--|--|--|--|
| | | | | | | ๕ | ๖ | ๕ | ๖ | ๗ | ๘ | ๙ | ๑๐ | ๑๑ | ๑๒ | | | | |
| ๑ | เก้าอี้สำนักงาน จำนวน ๑ ตัว | เพื่อจ่ายเป็นค่าจัดซื้อเก้าอี้สำนักงาน ขนาดเก้าอี้ ๖๐x๖๒x๑๐๕ เซนติเมตร ขา ๕ แฉก มีที่เท้าแขน ๒ ข้าง มีล้อเลื่อน ที่นั่งและพนักพิงหุ้มหนังเทียม โยเกนและหมุนได้รอบตัว จำนวน ๑ ตัว | ๓,๕๐๐ | อบต.ท่างาม | ดำเนินการ สำนักปลัด | | | | | | | | | | | | | | |
| ๒ | เครื่องพิมพ์ Multifunction แบบฉีดหมึกพร้อมติดตั้งหมึกพิมพ์ (Ink Tank Printer) | เพื่อจ่ายเป็นค่าจัดซื้อเครื่องพิมพ์ Multifunction แบบฉีดหมึกพร้อมติดตั้งหมึกพิมพ์ (Ink Tank Printer) (ตามเกณฑ์ราคากลางและคุณสมบัติพื้นฐานการจัดหา อุปกรณ์และระบบคอมพิวเตอร์ ของกระทรวงดิจิทัลเพื่อเศรษฐกิจและสังคม) | ๘,๐๐๐ | อบต.ท่างาม | สำนักปลัด | | | | | | | | | | | | | | |
| รวมจำนวน ๒ โครงการ | | | ๑๑,๕๐๐ | | | | | | | | | | | | | | | | |

๑.๑ กฤษฎีที่ ๒ การบริหารจัดการองค์กรที่ดี และส่งเสริมและสนับสนุนการมีส่วนร่วมของประชาชนในการพัฒนาท้องถิ่น ตามหลักการรวมภิบาล

(๑) แผนงานบริหารงานทั่วไป

| ลำดับ ที่ | ครุภัณฑ์ | รายละเอียดของครุภัณฑ์ | งบประมาณ (บาท) | สถานที่ ดำเนินการ | หน่วย ดำเนินการ | พ.ศ.๒๕๖๘ | | พ.ศ.๒๕๖๙ | | | | | | | | | | | |
|--------------|------------------------------------|--|-------------------|----------------------|--------------------|----------|-----|----------|-----|-----|-----|-----|-----|-----|-----|--|--|--|--|
| | | | | | | ๒๕๖ | ๒๕๖ | ๒๕๖ | ๒๕๖ | ๒๕๖ | ๒๕๖ | ๒๕๖ | ๒๕๖ | ๒๕๖ | ๒๕๖ | | | | |
| ๑ | เก้าอี้สำนักงาน จำนวน ๒ ตัว | เพื่อจ่ายเป็นค่าจัดซื้อเก้าอี้สำนักงาน ขนาดเก้าอี้ ๖๐x๖๒x๑๐๕ เซนติเมตร ขา ๕ แฉก มีที่เท้าแขน ๒ ข้าง มีล้อเลื่อน ที่นั่งและพนักพิงที่มัทนึ่งเทียม โยเกนและหมุนได้รอบตัว จำนวน ๒ ตัว | ๗,๐๐๐ | อบต.ท่างาม | สำนักปลัด | | | | | | | | | | | | | | |
| ๒ | ชุดเฉลิมพระเกียรติ จำนวน ๒ ชุด | เพื่อจ่ายเป็นค่าจัดซื้อชุดเฉลิมพระเกียรติ กรอบเฟเบอร์ กลาสขนาดไม่น้อยกว่า ๑.๙x๓.๐๐ เมตร พระบรมฉายาลักษณ์ ขนาด ๑.๒x๒.๔๐ เมตร ตราสัญลักษณ์ ขนาดสูงไม่ต่ำกว่า ๐.๖ เมตร ฐานเฟเบอร์กลาส พานพุ่มทอง - เงินสูง ๑ เมตร ครอบเฟเบอร์กลาส ขนาด ๐.๖๐ เมตร ป้ายทรงพระเจริญ ศิลงไฟเฟเบอร์ กลาสขนาด ๐.๖๐ เมตร จำนวน ๒ ชุด | ๒๔๐,๐๐๐ | อบต.ท่างาม | สำนักปลัด | | | | | | | | | | | | | | |
| ๓ | โคมไฟรับแขก พร้อมโต๊ะกลาง | เพื่อจ่ายเป็นค่าจัดซื้อโคมไฟรับแขก พร้อมโต๊ะกลาง โคมไฟยาว ขนาด ๑๘๐x๘๐x๗๕ เซนติเมตร จำนวน ๑ ตัว โคมไฟ ๑ ที่นั่ง ขนาด ๗๙x๘๐x๗๕ เซนติเมตร จำนวน ๒ ตัว โต๊ะกลาง จำนวน ๑ ตัว | ๑๘,๐๐๐ | อบต.ท่างาม | สำนักปลัด | | | | | | | | | | | | | | |
| ๔ | โต๊ะทำงานเหล็ก ๔ ชุด พร้อมกระจก | เพื่อจ่ายเป็นค่าจัดซื้อโต๊ะทำงาน ขนาดไม่น้อยกว่า ๑๒๓x๖๗x๗๕ เซนติเมตร จำนวน ๑ ตัว | ๗,๘๐๐ | อบต.ท่างาม | สำนักปลัด | | | | | | | | | | | | | | |

๒. ประเภทครุภัณฑ์คอมพิวเตอร์หรืออิเล็กทรอนิกส์

๑.๑ กลยุทธ์ที่ ๒ การบริหารจัดการองค์กรที่ดี และส่งเสริมและสนับสนุนการมีส่วนร่วมของประชาชนในการพัฒนาท้องถิ่น ตามหลักการธรรมาภิบาล

(๑) แผนงานบริหารงานทั่วไป

| ลำดับ ที่ | ครุภัณฑ์ | รายละเอียดของครุภัณฑ์ | งบประมาณ (บาท) | สถานที่ ดำเนินการ | หน่วย ดำเนินการ | พ.ศ.๒๕๖๔ | | | พ.ศ.๒๕๖๕ | | | |
|---------------------------|--|--|-------------------|----------------------|--------------------|----------|-----|-----|----------|-----|-----|--|
| | | | | | | ๒๕๖ | ๒๕๗ | ๒๕๘ | ๒๕๖ | ๒๕๗ | ๒๕๘ | |
| ๑ | เครื่องคอมพิวเตอร์ All In One สำหรับงานประมวลผล | เพื่อจ่ายเป็นค่าจัดซื้อเครื่องคอมพิวเตอร์ All In One สำหรับงานประมวลผล (ตามเกณฑ์ราคากลางและคุณลักษณะพื้นฐานการจัดทำ อุปกรณ์และระบบคอมพิวเตอร์ ของกระทรวงดิจิทัล เพื่อเศรษฐกิจและสังคม) | ๒๔,๐๐๐ | อบต.ท่างาม | สำนักปลัด | ← | | | | | | |
| รวมจำนวน ๑ โครงการ | | | ๒๔,๐๐๐ | | | | | | | | | |



รายงานผลการดำเนินงาน ประจำปีงบประมาณ พ.ศ. ๒๕๖๙

ระหว่างวันที่ ๑ ตุลาคม ๒๕๖๘ - ๓๑ มีนาคม ๒๕๖๘



ยุทธศาสตร์ที่ 1 การพัฒนาโครงสร้างพื้นฐาน และผังเมือง

รายงานผลการดำเนินงาน ประจำปีงบประมาณ พ.ศ.๒๕๖๙
ระหว่างวันที่ ๑ ตุลาคม ๒๕๖๘ - ๓๑ มีนาคม ๒๕๖๙
องค์การบริหารส่วนตำบลท่งงาม อำเภอเมืองบุรีรัมย์ จังหวัดบุรีรัมย์

๑. ยุทธศาสตร์ที่ ๑ ยุทธศาสตร์พัฒนาตำบลโครงสร้างพื้นฐาน

๑.๑ กลยุทธ์ที่ ๑ การพัฒนาระบบโครงสร้างพื้นฐาน และผังเมือง ระบบสาธารณูปโภค-สาธารณูปการ

(๑) แผนงานการอุทกศาสตร์และการโยธา

| ที่ | โครงการ/กิจกรรม | ผลผลิตของโครงการ/กิจกรรม | งบประมาณ ที่ตั้งไว้ (บาท) | ระยะเวลา ดำเนินการ | ผลการดำเนินงาน | | | | ผลการเบิกจ่าย งบประมาณ (บาท) | หน่วย ดำเนินการ | หมายเหตุ |
|-----|--|--|---------------------------------|-------------------------|------------------------|----------------------|------------------------|-------------------------|------------------------------------|--------------------|-------------------------|
| | | | | | ดำเนินการ แล้วเสร็จ | ระหว่าง ดำเนินการ | ยังไม่ได้ ดำเนินการ | ยกเลิก/ ไม่ดำเนินการ | | | |
| ๑ | ต่อเติมอาคารโคมภายใน อบต.ท่งงาม | ต่อเติมอาคารโคมภายใน อบต.ท่งงาม | ๕๐๐,๐๐๐ | - | | | ✓ | | ๐ | กองช่าง | ข้อบัญญัติหน้า ๓๓/๕๑ |
| ๒ | ซ่อมแซมปรับปรุงพื้นที่ด้วย Asphaltic Concrete หนา ๐.๐๕ เมตร พื้นที่ปรับปรุงแอสฟัลท์ติกคอนกรีตไม่น้อยกว่า ๑,๐๕๖ ตารางเมตร | ซ่อมแซมปรับปรุงพื้นที่ด้วย Asphaltic Concrete หนา ๐.๐๕ เมตร พื้นที่ปรับปรุงแอสฟัลท์ติกคอนกรีตไม่น้อยกว่า ๑,๐๕๖ ตารางเมตร | ๕๐๐,๐๐๐ | - | | | ✓ | | ๐ | กองช่าง | ข้อบัญญัติหน้า ๓๓/๕๑ |
| ๓ | ต่อเติมอาคารที่ทำการ อบต.ท่งงาม | ต่อเติมอาคารที่ทำการ อบต.ท่งงาม อบต.ท่งงาม | ๑๐๐,๐๐๐ | - | | | ✓ | | ๐ | กองช่าง | ข้อบัญญัติหน้า ๓๓/๕๑ |
| ๔ | ปรับปรุงอาคารที่ทำการ อบต.ท่งงาม | ปรับปรุงที่ทำการ อบต.ท่งงาม | ๕๐๐,๐๐๐ | ๒๗ ก.ย. - ๒๕ พ.ย.๖๘ | | | | ✓ | ๒๖๙,๐๐๐ | กองช่าง | ข้อบัญญัติหน้า ๓๓/๕๑ |
| ๕ | ก่อสร้างกำแพงกันดินในพื้นที่ ๓ ที่ทำการ องค์การบริหารส่วนตำบลท่งงาม | ก่อสร้างกำแพงกันดินในพื้นที่ ๓ ที่ทำการองค์การบริหารส่วนตำบลท่งงาม ระยะทางยาว ๒๖ เมตร | ๕๐๐,๐๐๐ | - | | | ✓ | | ๐ | กองช่าง | ข้อบัญญัติหน้า ๓๔/๕๑ |
| ๖ | ก่อสร้างรั้วกำแพงในเขตพื้นที่ อบต. ณ ที่ทำการองค์การบริหารส่วนตำบลท่งงาม | ก่อสร้างรั้วกำแพงในเขตพื้นที่ อบต. ณ ที่ทำการองค์การบริหารส่วนตำบลท่งงาม ความยาว ๑๒๐ เมตร | ๕๐๐,๐๐๐ | ๓๐ ส.ค. - ๒๗ พ.ย. ๖๘ | | | ✓ | | ๔๘๕,๐๐๐ | กองช่าง | ข้อบัญญัติหน้า ๓๔/๕๑ |

| ที่ | โครงการ/กิจกรรม | ผลผลิตของโครงการ/กิจกรรม | งบประมาณที่ตั้งไว้ (บาท) | ระยะเวลาดำเนินการ | ผลการดำเนินงาน | | | | ผลการเบิกจ่ายงบประมาณ (บาท) | หน่วยดำเนินการ | หมายเหตุ |
|-----|---|---|--------------------------|-------------------|--------------------|------------------|--------------------|---------------------|-----------------------------|----------------|----------------------------------|
| | | | | | ดำเนินการแล้วเสร็จ | ระหว่างดำเนินการ | ยังไม่ได้ดำเนินการ | ยกเลิก/ไม่ดำเนินการ | | | |
| ๗ | ก่อสร้างถนนคอนกรีตเสริมเหล็กเส้นหนอนงตาโป๊ะ ม.๓ | ก่อสร้างถนนคอนกรีตเสริมเหล็ก กว้าง ๔ เมตร ความยาว ๒๒๕ เมตร หน้า ๐.๑๕ หรือมีพื้นที่ คสล. ไม่น้อยกว่า ๙๐๐ ตารางเมตร | ๕๐๐,๐๐๐ | - | | | ✓ | | ๐ | กองช่าง | ข้อบัญญัติหน้า ๓๗๔/๘๑ |
| ๘ | ก่อสร้างถนนคอนกรีตเสริมเหล็กจากฝายอบง. ถึงหนองเกาะกลาง ม.๔ | ก่อสร้างถนนคอนกรีตเสริมเหล็ก กว้างเฉลี่ย ๔ เมตร ความยาว ๒๒๕ เมตร สูงเฉลี่ย ๐.๑๕ เมตร หรือมีพื้นที่ คสล. ไม่น้อยกว่า ๙๐๐ ตารางเมตร | ๕๐๐,๐๐๐ | - | | | ✓ | | ๐ | กองช่าง | ข้อบัญญัติหน้า ๓๗๔/๘๑ |
| ๙ | ปรับปรุงถนนคอนกรีต Asphaltic Concrete หมู่บ้านเพชรไพบูลย์ ๒ ม.๑๒ | ปรับปรุงถนนคอนกรีตโดยใช้ Asphaltic Concrete กว้าง ๖.๐๐ เมตร ยาว ๑๓๒ เมตร หน้า ๐.๐๕ เมตร หรือมีพื้นที่ Asphaltic Concrete ไม่น้อยกว่า ๑,๐๓๒ ตารางเมตร | ๕๐๐,๐๐๐ | - | | | ✓ | | ๐ | กองช่าง | ข้อบัญญัติหน้า ๓๗๕/๘๑ |
| ๑๐ | โครงการติดตั้งไฟฟ้าส่องแสงสว่างโซลาร์เซลล์ บริเวณในหมู่บ้าน หมู่ที่ ๑ บ้านลาดเค้า | ติดตั้งเสาไฟโคม LED แสงอาทิตย์ ขนาด ๖๐ วัตต์ พร้อมกิ่งขูปลั๊กซี (ซีงัก) เสาปูนคอนกรีตยาว ๘ เมตร จำนวน ๓๑ ชุด | ๕๐๐,๐๐๐ | - | | | ✓ | | ๐ | กองช่าง | จ่ายขาด เงินสะสม ปีงบประมาณ ๒๕๖๘ |
| ๑๑ | โครงการเสริมถนนดินลูกรังบริเวณซอยสำภาทอง หมู่ที่ ๑ บ้านลาดเค้า | เสริมถนนดินลูกรัง กว้างเฉลี่ย ๓ เมตร ความยาว ๑๔๗ เมตร สูงเฉลี่ย ๐.๒๐ เมตร หรือมีปริมาณครดินลูกรังไม่น้อยกว่า ๙๔ ลูกบาศก์เมตร รายละเอียด ตามแบบแปลน อบต.ท่ากาม กำหนด | ๘๐,๐๐๐ | - | | | ✓ | | ๐ | กองช่าง | จ่ายขาด เงินสะสม ปีงบประมาณ ๒๕๖๘ |

| ที่ | โครงการ/กิจกรรม | ผลผลิตของโครงการ/กิจกรรม | งบประมาณ ที่ตั้งไว้ (บาท) | ระยะเวลา ดำเนินการ | ผลการดำเนินงาน | | | | ผลการเบิกจ่าย งบประมาณ (บาท) | หน่วย ดำเนินการ | หมายเหตุ |
|-----|--|---|---------------------------------|-----------------------|------------------------|----------------------|------------------------|-------------------------|------------------------------------|--------------------|---|
| | | | | | ดำเนินการ แล้วเสร็จ | ระหว่าง ดำเนินการ | ยังไม่ได้ ดำเนินการ | ยกเลิก/ ไม่ดำเนินการ | | | |
| ๑๒ | โครงการปรับปรุงผิวถนน Asphaltic Concrete ปากทาง - ท้ายซอยแม่ทวน หมู่ที่ ๑ บ้านลาดเค้าย | ปรับปรุงผิวถนนคอนกรีตโดยใช้ Asphaltic Concrete ช่วงที่ ๑ กว้างเฉลี่ย ๓.๐๐ เมตร ยาว ๑๔๗ เมตร หน้าเฉลี่ย ๐.๐๕ เมตร ช่วงที่ ๒ กว้างเฉลี่ย ๔.๐๐ เมตร ยาว ๑๖๐ เมตร หน้าเฉลี่ย ๐.๐๕ เมตร หรือมีพื้นที่ Asphaltic Concrete ไม่น้อยกว่า ๙๘๒ ตารางเมตร รายละเอียดตามแบบแปลน อบรม.ทำงาน กำหนด | ๕๐๐,๐๐๐ | - | | | ✓ | | ๐ | กองช่าง | จ่ายขาด เงินสะสม ปีงบประมาณ ๒๕๖๘ |
| ๑๓ | โครงการปรับปรุงผิวถนน Asphaltic Concrete ซอยแม่ไม่ หมู่ที่ ๑ บ้านลาดเค้าย | ปรับปรุงผิวถนนคอนกรีตโดยใช้ Asphaltic Concrete กว้าง ๔.๐๐ เมตร ยาว ๒๕๕ เมตร หน้าเฉลี่ย ๐.๐๕ เมตร หรือมีพื้นที่ Asphaltic Concrete ไม่น้อยกว่า ๑,๐๒๐ ตารางเมตร รายละเอียดตามแบบแปลน อบรม.ทำงาน กำหนด | ๕๐๐,๐๐๐ | - | | | ✓ | | ๐ | กองช่าง | จ่ายขาด เงินสะสม ปีงบประมาณ ๒๕๖๘ |
| ๑๔ | โครงการก่อสร้างถนนคอนกรีตเสริมเหล็กกรอบคันดินสระหนองบัว ม.๒ บ้านคลองตาหลวง | ก่อสร้างถนน คอนกรีตเสริมเหล็ก กว้าง ๓ เมตร ความยาว ๒๙๕ เมตร หน้า ๐.๑๕ เมตร หรือมีพื้นที่ คสล. ไม่น้อยกว่า ๘๘๕ ตารางเมตร รายละเอียดตามแบบแปลน อบรม.ทำงาน กำหนด | ๕๐๐,๐๐๐ | - | | | ✓ | | ๐ | กองช่าง | จ่ายขาด เงินสะสม ปีงบประมาณ ๒๕๖๘ |
| ๑๕ | โครงการติดตั้งไฟฟ้าส่องสว่างโซล่าเซลล์ บริเวณรอบสระหนองบัว ม.๒ บ้านคลองตาหลวง | ติดตั้งเสาไฟโคม LED แสงอาทิตย์ ขนาด ๖๐ วัตต์ พร้อมกิ่งขูบสังกะสี (ซิงก์) เสานูนคอนกรีต ยาว ๘ เมตร จำนวน ๓๑ ชุด รายละเอียดตามแบบแปลน อบรม.ทำงาน กำหนด | ๕๐๐,๐๐๐ | - | | | ✓ | | ๐ | กองช่าง | จ่ายขาด เงินสะสม ปีงบประมาณ ๒๕๖๘ |

| ที่ | โครงการ/กิจกรรม | ผลผลิตของโครงการ/กิจกรรม | งบประมาณ ที่ตั้งไว้ (บาท) | ระยะเวลา ดำเนินการ | ผลการดำเนินงาน | | | | ผลการเบิกจ่าย งบประมาณ (บาท) | หน่วย ดำเนินการ | หมายเหตุ |
|-----|---|---|---------------------------------|----------------------------|------------------------|----------------------|----------------------------|-------------------------|------------------------------------|--------------------|---|
| | | | | | ดำเนินการ แล้วเสร็จ | ระหว่าง ดำเนินการ | ยังไม่ ได้ ดำเนินการ | ยกเลิก/ ไม่ดำเนินการ | | | |
| ๑๖ | โครงการติดตั้งไฟฟ้า ส่องสว่างโพลีโกลดเซลลิโน หมู่บ้าน ม.๓ บ้านท่างาม | ติดตั้งเสาไฟโคม LED แสงอาทิตย์ ขนาด ๖๐ วัตต์ และเสาเหล็กกลมชุบ กัลป์วาไนซ์ ขนาด ๓ นิ้ว ความสูง ๖ เมตร พร้อมท่อร้อย จำนวน ๑๖ ชุด พร้อมกิ่งขลุ่ยสังกะสี (ชิงก) รายละเอียด ตามแบบแปลน อบรม.ท่างาม กำหนด | ๕๐๐,๐๐๐ | ๒๓ พ.ย. - ๕ ธ.ค. ๖๕ | ✓ | | | | ๔๘๘,๐๐๐ | กองช่าง | จ่ายขาด เงินสะสม ปีงบประมาณ ๒๕๖๕ |
| ๑๗ | โครงการก่อสร้างถนน คอนกรีตเสริมเหล็ก บริเวณเส้นคลองตาดั่ง หมู่ที่ ๓ บ้านท่างาม | ก่อสร้างถนนคอนกรีตเสริมเหล็ก กว้าง ๔ เมตร ความยาว ๒๒๕ เมตร หนา ๐.๑๕ เมตร หรือมีพื้นที่ คสล. ไม่น้อยกว่า ๙๐๐ ตารางเมตร รายละเอียดตามแบบแปลน อบรม.ท่างาม กำหนด | ๕๐๐,๐๐๐ | ๔ ก.ย. - ๒ ธ.ค. ๖๕ | ✓ | | | | ๔๙๙,๕๐๐ | กองช่าง | จ่ายขาด เงินสะสม ปีงบประมาณ ๒๕๖๕ |
| ๑๘ | โครงการก่อสร้างถนน คอนกรีตเสริมเหล็กถนน เส้นหนองกลางขวด หมู่ที่ ๓ บ้านท่างาม | ก่อสร้างถนนคอนกรีตเสริมเหล็ก กว้าง ๔ เมตร ความยาว ๒๒๕ เมตร หนา ๐.๑๕ เมตร หรือมีพื้นที่ คสล. ไม่น้อยกว่า ๙๐๐ ตารางเมตร รายละเอียดตามแบบ แปลน อบรม.ท่างาม กำหนด | ๕๐๐,๐๐๐ | ๑๘ ต.ค. ๖๕ - ๑๕ ม.ค. ๖๕ | ✓ | | | | ๔๙๙,๕๐๐ | กองช่าง | จ่ายขาด เงินสะสม ปีงบประมาณ ๒๕๖๕ |
| ๑๙ | โครงการก่อสร้างถนน คอนกรีตเสริมเหล็กเส้น คลองขอม้าแก้ว หมู่ที่ ๓ บ้านท่างาม | ก่อสร้างถนนคอนกรีตเสริมเหล็ก กว้าง ๕ เมตร ความยาว ๑๘๐ เมตร หนา ๐.๑๕ เมตร หรือมีพื้นที่ คสล. ไม่น้อยกว่า ๙๐๐ ตารางเมตร รายละเอียดตามแบบ แปลน อบรม.ท่างาม กำหนด | ๕๐๐,๐๐๐ | - | | | ✓ | | ๐ | กองช่าง | จ่ายขาด เงินสะสม ปีงบประมาณ ๒๕๖๕ |

| ที่ | โครงการ/กิจกรรม | ผลผลิตของโครงการ/กิจกรรม | งบประมาณที่ตั้งไว้ (บาท) | ระยะเวลาดำเนินการ | ผลการดำเนินงาน | | | | ผลการเบิกจ่ายงบประมาณ (บาท) | หน่วยดำเนินการ | หมายเหตุ |
|-----|---|--|--------------------------|------------------------|--------------------|------------------|--------------------|---------------------|-----------------------------|----------------|---|
| | | | | | ดำเนินการแล้วเสร็จ | ระหว่างดำเนินการ | ยังไม่ได้ดำเนินการ | ยกเลิก/ไม่ดำเนินการ | | | |
| ๒๐ | โครงการก่อสร้างถนนคอนกรีตเสริมเหล็กเส้นหนองเซโด หมู่ที่ ๓ บ้านท่างาม | ก่อสร้างถนนคอนกรีตเสริมเหล็ก กว้าง ๔ เมตร ความยาว ๒๒๕ เมตร หนา ๐.๑๕ เมตร หรือมีพื้นที่ คสล. ไม่น้อยกว่า ๙๐๐ ตารางเมตร รายละเอียดตามแบบแปลน อบต.ท่างาม กำหนด | ๕๐๐,๐๐๐ | ๓๑ ม.ค.- ๓๐ เม.ย.๖๙ | ✓ | | | | ๔๙๙,๕๐๐ | กองช่าง | จ่ายขาด เงินสะสม ปีงบประมาณ ๒๕๖๘ |
| ๒๑ | โครงการเสริมถนนดินลูกรังพร้อมบ่ออัดทาง เข้าบ้าน นายประจวบ พุดประสาท หมู่ที่ ๔ บ้านท่างาม | ก่อสร้างเสริมถนนดินลูกรังพร้อมบ่ออัดทางที่ ๑ กว้างเฉลี่ย ๕ เมตร ความยาว ๖๕ เมตร สูงเฉลี่ย ๐.๕๐ เมตร ช่วงที่ ๒ กว้างเฉลี่ย ๕ เมตร ความยาว ๑๔ เมตร สูงเฉลี่ย ๐.๘๐ เมตร ช่วงที่ ๓ กว้างเฉลี่ย ๕ เมตร ความยาว ๕๖ เมตร สูงเฉลี่ย ๑.๐๐ เมตร หรือมีปริมาตรดินลูกรังไม่น้อยกว่า ๔๘๓ ลูกบาศก์เมตร รายละเอียดตามแบบแปลน อบต.ท่างาม กำหนด | ๕๐๐,๐๐๐ | ๑๘ ก.ย.- ๑๖ พ.ย.๖๘ | ✓ | | | | ๓๔๓,๐๐๐ | กองช่าง | จ่ายขาด เงินสะสม ปีงบประมาณ ๒๕๖๘ |
| ๒๒ | โครงการปรับปรุงผิวถนน Asphaltic Concrete จากบ้านคนนาสุข ถึงสี่แยกวัดสง่างาม ม.๔ บ้านท่างาม | ปรับปรุงผิวถนนคอนกรีตโดยใช้ Asphaltic Concrete กว้างเฉลี่ย ๔.๐๐ เมตร ยาว ๒๕๘ เมตร หนาเฉลี่ย ๐.๑๕ เมตร หรือมีพื้นที่ Asphaltic Concrete ไม่น้อยกว่า ๑,๐๓๒ ตารางเมตร รายละเอียดตามแบบแปลน อบต.ท่างาม กำหนด | ๕๐๐,๐๐๐ | - | | | ✓ | | ๐ | กองช่าง | จ่ายขาด เงินสะสม ปีงบประมาณ ๒๕๖๘ |
| ๒๓ | โครงการปรับปรุงผิวถนนคอนกรีตเสริมเหล็กโดยใช้ Asphaltic Concrete จากทางคลองตาดึงถึงบ้านผู้ช่วยจินดา หมู่ที่ ๔ บ้านท่างาม | ปรับปรุงผิวถนนคอนกรีตโดยใช้ Asphaltic Concrete กว้างเฉลี่ย ๔.๐๐ เมตร ยาว ๑๑๐ เมตร หนาเฉลี่ย ๐.๑๕ เมตร หรือมีพื้นที่ Asphaltic Concrete ไม่น้อยกว่า ๔๔๐ ตารางเมตร รายละเอียดตามแบบแปลน อบต.ท่างาม กำหนด | ๒๕๐,๐๐๐ | - | | | ✓ | | ๐ | กองช่าง | จ่ายขาด เงินสะสม ปีงบประมาณ ๒๕๖๘ |

| ที่ | โครงการ/กิจกรรม | ผลผลิตของโครงการ/กิจกรรม | งบประมาณที่ตั้งไว้ (บาท) | ระยะเวลาดำเนินการ | ผลการดำเนินงาน | | | | ผลการเบิกจ่ายงบประมาณ (บาท) | หน่วยดำเนินการ | หมายเหตุ |
|-----|--|---|--------------------------|-----------------------|--------------------|------------------|-----------------|---------------------|-----------------------------|----------------|----------------------------------|
| | | | | | ดำเนินการแล้วเสร็จ | ระหว่างดำเนินการ | ยังไม่ดำเนินการ | ยกเลิก/ไม่ดำเนินการ | | | |
| ๒๔ | โครงการก่อสร้างถนนคอนกรีตเสริมเหล็กเส้นคลองขวดม้าแก้ว หมู่ที่ ๔ บ้านท่างาม | ก่อสร้างถนนคอนกรีตเสริมเหล็ก กว้าง ๔ เมตร ความยาว ๒๒๕ เมตร หนา ๐.๑๕ เมตร พร้อม พื้นที่ คสล. ไม่น้อยกว่า ๙๐๐ ตารางเมตร รายละเอียดตามแบบแปลน อบต.ท่างาม กำหนด | ๕๐๐,๐๐๐ | ๑๘ ต.ค.๖๘ - ๑๕ ม.ค.๖๙ | ✓ | | | | ๔๙๙,๕๐๐ | กองช่าง | จ่ายขาด เงินสะสม ปีงบประมาณ ๒๕๖๘ |
| ๒๕ | โครงการติดตั้งไฟฟ้าส่องแสงสว่างโซล่าเซลล์ บริเวณคลองตาเต็ง หมู่ที่ ๔ บ้านท่างาม | ติดตั้งเสาไฟโคม LED แสงอาทิตย์ ขนาด ๖๐ วัตต์ พร้อมกิ่งขลุ่ยสังกะสี (ซิงก์) เส้าปูนคอนกรีต ยาว ๘ เมตร จำนวน ๓๑ ชุด รายละเอียดตามแบบแปลน อบต.ท่างาม กำหนด | ๕๐๐,๐๐๐ | - | ✓ | | | | ๐ | กองช่าง | จ่ายขาด เงินสะสม ปีงบประมาณ ๒๕๖๘ |
| ๒๖ | โครงการเสริมถนนดินลูกรังพร้อมบ่ออัดน้ำบ้านสากริษา แสงของ หมู่ที่ ๔ บ้านท่างาม | ก่อสร้างเสริมถนนดินลูกรังพร้อมบ่ออัด กว้างเฉลี่ย ๓ เมตร ความยาว ๑๐๐ เมตร สูงเฉลี่ย ๐.๕๐ เมตร หรือมีปริมาตร ดินลูกรังไม่น้อยกว่า ๑๙๒.๕๐ ลูกบาศก์เมตร รายละเอียดตามแบบแปลน อบต.ท่างาม กำหนด | ๑๕๐,๐๐๐ | ๑๘ ก.ย.- ๑๖ พ.ย.๖๘ | ✓ | | | | ๑๑๑,๕๐๐ | กองช่าง | จ่ายขาด เงินสะสม ปีงบประมาณ ๒๕๖๘ |
| ๒๗ | โครงการก่อสร้างถนนคอนกรีตเสริมเหล็กทางเข้าบ้านนางบุญสม อินทร์แก้ว หมู่ที่ ๔ บ้านท่างาม | ก่อสร้างถนนคอนกรีตเสริมเหล็ก กว้างเฉลี่ย ๓ เมตร ความยาว ๖๒ เมตร สูงเฉลี่ย ๐.๑๕ เมตร พร้อมพื้นที คสล. ไม่น้อยกว่า ๑๘๖ ตารางเมตร รายละเอียดตามแบบแปลน อบต.ท่างาม กำหนด | ๒๐๐,๐๐๐ | ๒๒ ต.ค.๖๘ - ๑๙ ม.ค.๖๙ | ✓ | | | | ๑๑๒,๕๐๐ | กองช่าง | จ่ายขาด เงินสะสม ปีงบประมาณ ๒๕๖๘ |
| ๒๘ | โครงการติดตั้งไฟฟ้าส่องสว่างโซล่าเซลล์ ในหมู่บ้าน หมู่ที่ ๕ บ้านคังไธสง | ติดตั้งเสาไฟโคม LED แสงอาทิตย์ ขนาด ๖๐ วัตต์ พร้อมกิ่งขลุ่ยสังกะสี (ซิงก์) และเส้าปูนคอนกรีต ยาว ๘ เมตร จำนวน ๓๑ ชุด รายละเอียดตามแบบแปลน อบต.ท่างาม กำหนด | ๕๐๐,๐๐๐ | ๒๐ ก.ย. - ๔ ต.ค.๖๘ | ✓ | | | | ๔๙๖,๐๐๐ | กองช่าง | จ่ายขาด เงินสะสม ปีงบประมาณ ๒๕๖๘ |

| ที่ | โครงการ/กิจกรรม | ผลผลิตของโครงการ/กิจกรรม | งบประมาณที่ตั้งไว้ (บาท) | ระยะเวลาดำเนินการ | ผลการดำเนินงาน | | | | ผลการเบิกจ่ายงบประมาณ (บาท) | หน่วยดำเนินการ | หมายเหตุ |
|-----|---|---|--------------------------|---------------------|--------------------|------------------|--------------------|---------------------|-----------------------------|----------------|----------------------------------|
| | | | | | ดำเนินการแล้วเสร็จ | ระหว่างดำเนินการ | ยังไม่ได้ดำเนินการ | ยกเลิก/ไม่ดำเนินการ | | | |
| ๒๙ | โครงการเสริมถนนดินลูกรังพร้อมบดอัดทางเข้าที่สาธารณประโยชน์ (บ้านเลขที่ ๔๔/๑ นางประจวบ) หมู่ที่ ๕ บ้านดุงโจรงนา | เสริมถนนดินลูกรังพร้อมบดอัดกว้างเฉลี่ย ๔ เมตร ความยาว ๑๙๕ เมตร สูงเฉลี่ย ๐.๕๐ เมตร หรือมีปริมาตรดินลูกรังไม่น้อยกว่า ๔๓๙ ลูกบาศก์เมตร รายละเอียดตามแบบแปลน อนุมัติ.ท่าंगาม กำหนด | ๔๐๐,๐๐๐ | ๓๐ ม.ค.- ๓๐ มี.ค.๖๙ | ✓ | | | | ๒๕๔,๐๐๐ | กองช่าง | จ่ายขาด เงินสะสม ปีงบประมาณ ๒๕๖๘ |
| ๓๐ | โครงการปรับปรุงผิวถนนคอนกรีตเสริมเหล็กโดยใช้ Asphaltic Concrete จากบ้านนางสุวรรณี ภิรรณทิพย์ ถึงบ้านนายดอกกรัก อามนาค หมู่ที่ ๗ บ้านหุบงิ้ว | ปรับปรุงผิวถนนคอนกรีตโดยใช้ Asphaltic Concrete กว้าง ๓.๐๐ เมตร ยาว ๒๐๒ เมตร หนาเฉลี่ย ๐.๐๕ เมตร หรือมีพื้นที่ Asphaltic Concrete ไม่น้อยกว่า ๖๐๖ ตารางเมตร รายละเอียดตามแบบแปลน อนุมัติ.ท่าंगาม กำหนด | ๓๐๐,๐๐๐ | - | ✓ | | | ๐ | | กองช่าง | จ่ายขาด เงินสะสม ปีงบประมาณ ๒๕๖๘ |
| ๓๑ | โครงการติดตั้งไฟฟ้าส่องสว่างโซล่าเซลล์ทางเข้าบึงหลวงบน หมู่ที่ ๗ บ้านหุบงิ้ว | ติดตั้งเสาไฟเคม LED แสงอาทิตย์ ขนาด ๖๐ วัตต์ พร้อมกิ่งขบกลับวาวไนซ์ (ซิงก์) และเสาปูนคอนกรีต ยาว ๘ เมตร จำนวน ๓๑ ชุด รายละเอียดตามแบบแปลน อนุมัติ.ท่าंगาม กำหนด | ๕๐๐,๐๐๐ | - | ✓ | | | ๐ | | กองช่าง | จ่ายขาด เงินสะสม ปีงบประมาณ ๒๕๖๘ |
| ๓๒ | โครงการก่อสร้างถนนคอนกรีตเสริมเหล็ก บึงหลวงบน หมู่ที่ ๗ บ้านหุบงิ้ว | ก่อสร้างถนนคอนกรีตเสริมเหล็ก กว้าง ๔.๐๐ เมตร ยาว ๒๒๕ เมตร หนา ๐.๑๕ เมตร หรือมีพื้นที่คสล. ไม่น้อยกว่า ๙๐๐ ตารางเมตร รายละเอียดตามแบบแปลน อนุมัติ.ท่าंगาม กำหนด | ๕๐๐,๐๐๐ | - | ✓ | | | ๐ | | กองช่าง | จ่ายขาด เงินสะสม ปีงบประมาณ ๒๕๖๘ |

| ที่ | โครงการ/กิจกรรม | ผลผลิตของโครงการ/กิจกรรม | งบประมาณ ที่ตั้งไว้ (บาท) | ระยะเวลา ดำเนินการ | ผลการดำเนินงาน | | | | ผลการเบิกจ่าย งบประมาณ (บาท) | หน่วย ดำเนินการ | หมายเหตุ |
|-----|--|---|---------------------------------|------------------------|------------------------|---------------------|---------------|-------------------------|------------------------------------|--------------------|---|
| | | | | | ดำเนินการ แล้วเสร็จ | ระท้วง ดำเนินการ | ยังไม่ ได้ | ยกเลิก/ ไม่ดำเนินการ | | | |
| ๓๓ | โครงการปรับปรุงภูมิทัศน์ บึงหลวงบน หมู่ที่ ๗ บ้านหุบจิว | ปรับปรุงภูมิทัศน์รอบบริเวณบึงหลวงบน รายละเอียดตามแบบแปลน อบต.ท่างาม กำหนด | ๕๐๐,๐๐๐ | - | | | ✓ | | ๐ | กองช่าง | จ่ายขาด เงินสะสม ปีงบประมาณ ๒๕๖๘ |
| ๓๔ | โครงการติดตั้งไฟฟ้า ส่องสว่างโซลาร์เซลล์ ในหมู่บ้าน หมู่ที่ ๘ บ้านหาดสะแก | ติดตั้งเสาไฟโคม LED แสงอาทิตย์ ขนาด ๖๐ วัตต์ และเสาเหล็กกลมชุบกำลับ้านซ์ ขนาด ๓ นิ้ว ความสูง ๖ เมตร พร้อมต่อม่อ จำนวน ๑๖ ชุด พร้อมกิ่งขุบลึงกะลีสี่ (ชิงโก้) รายละเอียดตามแบบแปลน อบต.ท่างาม กำหนด | ๕๐๐,๐๐๐ | ๒๑ พ.ย.- ๕ ธ.ค.๖๘ | ✓ | | | | ๔๘๘,๐๐๐ | กองช่าง | จ่ายขาด เงินสะสม ปีงบประมาณ ๒๕๖๘ |
| ๓๕ | โครงการก่อสร้างถนน คอนกรีตเสริมเหล็ก บ้านสะพานหิน หมู่ที่ ๙ บ้านหาดสะแก | ก่อสร้างถนนคอนกรีตเสริมเหล็ก กว้าง ๔.๐๐ เมตร ยาว ๒๒๕ เมตร ทน ๐.๑๕ เมตร หรือมีพื้นที่คสล.ไม่น้อยกว่า ๙๐๐ ตารางเมตร รายละเอียดตามแบบแปลน อบต.ท่างาม กำหนด | ๕๐๐,๐๐๐ | - | | | ✓ | | ๐ | กองช่าง | จ่ายขาด เงินสะสม ปีงบประมาณ ๒๕๖๘ |
| ๓๖ | โครงการเสริมถนนดิน ลูกรังพร้อมบดอัดจาก ที่นางนางสาวลี แสง ถึงที่นางสาววัลย์ รอดนิล บ้านสะพานหิน หมู่ที่ ๙ บ้านหาดสะแก | กว้างเฉลี่ย ๓ เมตร ความยาว ๒๒๕ เมตร สูงเฉลี่ย ๐.๕๐ เมตร หรือมีปริมาตร ดินลูกรังไม่น้อยกว่า ๒๑๘ ลูกบาศก์เมตร รายละเอียดตามแบบแปลน อบต.ท่างาม กำหนด | ๕๐๐,๐๐๐ | ๒ ก.ย.- ๓๑ ต.ค.๖๘ | ✓ | | | | ๑๒๘,๐๐๐ | กองช่าง | จ่ายขาด เงินสะสม ปีงบประมาณ ๒๕๖๘ |
| ๓๗ | โครงการเสริมถนนดิน ลูกรังพร้อมบดอัดสาย ดอนไช้เต่า (ถนน ๓๐๗๙-หนองราด) หมู่ที่ ๑๐ บ้านหาดสะแก | ก่อสร้างเสริมถนนดินลูกรังพร้อมบดอัด กว้างเฉลี่ย ๔ เมตร ความยาว ๙๕๕ เมตร สูงเฉลี่ย ๐.๒๐ เมตร หรือมีปริมาตร ดินลูกรังไม่น้อยกว่า ๘๐๒ ลูกบาศก์เมตร รายละเอียดตามแบบแปลน อบต.ท่างาม กำหนด | ๕๐๐,๐๐๐ | ๒๙ ม.ค.- ๒๙ มี.ค.๖๙ | ✓ | | | | ๔๗๗,๐๐๐ | กองช่าง | จ่ายขาด เงินสะสม ปีงบประมาณ ๒๕๖๘ |

| ที่ | โครงการ/กิจกรรม | ผลผลิตของโครงการ/กิจกรรม | งบประมาณ ที่ตั้งไว้ (บาท) | ระยะเวลา ดำเนินการ | ผลการดำเนินงาน | | | | ผลการเบิกจ่าย งบประมาณ (บาท) | หน่วย ดำเนินการ | หมายเหตุ |
|-----|---|--|---------------------------------|-------------------------|------------------------|----------------------|----------------------------|-------------------------|------------------------------------|--------------------|---|
| | | | | | ดำเนินการ แล้วเสร็จ | ระหว่าง ดำเนินการ | ยังไม่ ได้ ดำเนินการ | ยกเลิก/ ไม่ดำเนินการ | | | |
| ๓๘ | โครงการเสริมถนนดิน ลูกรังจากร้านค้าบางสา งปัญหา ซอยพินตร ถึงริมแม่น้ำปราจีนบุรี หมู่ที่ ๑๐ บ้านหาคะแ ง | เสริมถนนดินลูกรังกว้างเฉลี่ย ๓ เมตร ความยาว ๕๕ เมตร สูงเฉลี่ย ๐.๒๐ เมตร หรือมีปริมาณดินลูกรังไม่น้อยกว่า ๕๔ ลูกบาศก์เมตร รายละเอียดตามแบบแปลน อปท.ท่าทาง กำหนด | ๕๐,๐๐๐ | ๒๙ มี.ค.- ๒๙ มี.ค.๖๕ | ✓ | | | | ๓๒,๕๐๐ | กองช่าง | จ่ายขาด เงินสะสม ปีงบประมาณ ๒๕๖๕ |
| ๓๙ | โครงการปรับปรุงถนน คอนกรีต Asphaltic Concrete ท้ายเขื่อน วัดหาคะแ หมู่ที่ ๑๐ บ้านหาคะแ | ปรับปรุงถนนคอนกรีตโดยใช้ Asphaltic Concrete กว้าง ๔.๐๐ เมตร ยาว ๑๙๘ เมตร ทน ๐.๐๕ เมตร หรือมีพื้นที่ Asphaltic Concrete ไม่น้อยกว่า ๗๙๒ ตารางเมตร รายละเอียดตามแบบแปลน อปท.ท่าทาง กำหนด | ๕๐๐,๐๐๐ | - | ✓ | | | ๐ | | กองช่าง | จ่ายขาด เงินสะสม ปีงบประมาณ ๒๕๖๕ |
| ๔๐ | โครงการติดตั้งไฟฟ้า ส่องสว่างโซลาร์เซลล์ ในหมู่บ้าน หมู่ที่ ๑๑ บ้านหาคะแ | ติดตั้งเสาไฟโคม LED ส่องอาทิตย์ ขนาด ๖๐ วัตต์ และเสาเหล็กกลม ซูปป์ลูปวไนซ์ ขนาด ๓ นิ้ว ความสูง ๖ เมตร พร้อมต่อม่อ จำนวน ๑๖ ชุด พร้อมกิ่งขึงสังกะสี (ซิงก์) รายละเอียด ตามแบบแปลน อปท.ท่าทาง กำหนด | ๕๐๐,๐๐๐ | ๒๑ พ.ย.- ๕ ธ.ค.๖๕ | ✓ | | | ๔๘๘,๐๐๐ | | กองช่าง | จ่ายขาด เงินสะสม ปีงบประมาณ ๒๕๖๕ |
| ๔๑ | โครงการปรับปรุงถนน คอนกรีต Asphaltic Concrete ทางเข้า วัดหาคะแ หมู่ที่ ๑๑ บ้านหาคะแ | ปรับปรุงถนนคอนกรีตโดยใช้ Asphaltic Concrete กว้าง ๖.๐๐ เมตร ยาว ๑๐๗ เมตร ทน ๐.๐๕ เมตร หรือพื้นที่ Asphaltic Concrete ไม่น้อยกว่า ๖๔๒ ตารางเมตร รายละเอียดตามแบบแปลน อปท.ท่าทาง กำหนด | ๕๐๐,๐๐๐ | - | ✓ | | | ๐ | | กองช่าง | จ่ายขาด เงินสะสม ปีงบประมาณ ๒๕๖๕ |
| ๔๒ | โครงการเสริมถนนดิน ลูกรังพร้อมบ่ออัดถนน สายหนองกลางซวด หมู่ที่ ๑๒ บ้านคลองจัว | เสริมถนนดินลูกรังพร้อมบ่ออัด กว้างเฉลี่ย ๔ เมตร ความยาว ๓๓๕ เมตร สูงเฉลี่ย ๐.๒๐ เมตร หรือมีปริมาณดินลูกรัง ไม่น้อยกว่า ๓๑๕ ลูกบาศก์เมตร รายละเอียดตามแบบแปลน อปท.ท่าทาง กำหนด | ๒๐๐,๐๐๐ | ๒๒ ต.ค.-๒๐ ธ.ค.๖๕ | ✓ | | | ๑๕๙,๐๐๐ | | กองช่าง | จ่ายขาด เงินสะสม ปีงบประมาณ ๒๕๖๕ |

| ที่ | โครงการ/กิจกรรม | ผลผลิตของโครงการ/กิจกรรม | งบประมาณ ที่ตั้งไว้ (บาท) | ระยะเวลา ดำเนินการ | ดำเนินการ แล้วเสร็จ | ผลการดำเนินงาน | | | ผลการเบิกจ่าย งบประมาณ (บาท) | หน่วย ดำเนินการ | หมายเหตุ |
|-------------------|---|--|---------------------------------|-----------------------|------------------------|----------------------|------------------------|-------------------------|------------------------------------|--------------------|---|
| | | | | | | ระหว่าง ดำเนินการ | ยังไม่ได้ ดำเนินการ | ยกเลิก/ ไม่ดำเนินการ | | | |
| ๔๓ | โครงการเสริมถนนดินลูกรังพร้อมบดอัด ผิวจราจร ๔ เมตร ความยาว ๔๕๕ เมตร สูงเฉลี่ย ๐.๒๐ เมตร หรือมีปริมาณ ดินลูกรังไม่น้อยกว่า ๘๐๒ ลูกบาศก์เมตร รายละเอียดตามแบบแปลน อบต.ท่างาม กำหนด | ก่อสร้างเสริมถนนดินลูกรังพร้อมบดอัด ผิวจราจร ๔ เมตร ความยาว ๔๕๕ เมตร สูงเฉลี่ย ๐.๒๐ เมตร หรือมีปริมาณ ดินลูกรังไม่น้อยกว่า ๘๐๒ ลูกบาศก์เมตร รายละเอียดตามแบบแปลน อบต.ท่างาม กำหนด | ๕๐๐,๐๐๐ | ๒๑ ต.ค.- ๑๙ ธ.ค.๖๘ | ✓ | | | | ๔๘๓,๐๐๐ | กองช่าง | จ่ายขาด เงินสะสม ปีงบประมาณ ๒๕๖๘ |
| ๔๔ | โครงการติดตั้งป้ายชื่อ ซอยในเขตพื้นที่ของ หมู่บ้าน หมู่ที่ ๑๒ บ้านคลองวัว | ติดตั้งป้ายชื่อซอยในเขตพื้นที่ของหมู่บ้าน จำนวน ๘ ป้าย รายละเอียดตามแบบแปลน อบต.ท่างาม กำหนด | ๑๕๐,๐๐๐ | - | | ✓ | | | ๐ | กองช่าง | จ่ายขาด เงินสะสม ปีงบประมาณ ๒๕๖๘ |
| ๔๕ | โครงการติดตั้งไฟฟ้า ส่องสว่างโซลาร์เซลล์ใน หมู่บ้าน หมู่ที่ ๑๒ บ้านคลองวัว | ติดตั้งไฟโคม LED ส่องอาทิตย์ ขนาด ๖๐ วัตต์ พร้อมกิ่งขูปลงเสา (ชิงก) เสาปูนคอนกรีต จำนวน ๕๖ ชุด รายละเอียดตามแบบแปลน อบต.ท่างาม กำหนด | ๗๕๐,๐๐๐ | - | | ✓ | | | ๐ | กองช่าง | จ่ายขาด เงินสะสม ปีงบประมาณ ๒๕๖๘ |
| ๔๖ | โครงการปรับปรุงถนน คอนกรีต Asphaltic Concrete หมู่บ้าน เพชรพลอย หมู่ที่ ๑๒ บ้านคลองวัว | ปรับปรุงถนนคอนกรีตโดยใช้ Asphaltic Concrete กว้าง ๖.๐๐ เมตร ยาว ๑๗๒ เมตร ทน ๐.๐๕ เมตร หรือมีพื้นที่ Asphaltic Concrete ไม่น้อยกว่า ๑,๐๓๒ ตารางเมตร รายละเอียดตาม แบบแปลน อบต.ท่างาม กำหนด | ๕๐๐,๐๐๐ | - | | ✓ | | | ๐ | กองช่าง | จ่ายขาด เงินสะสม ปีงบประมาณ ๒๕๖๘ |
| รวม | | | ๒๐,๑๓๐,๐๐๐ | | | | | | ๖,๘๑๒,๕๐๐ | | |
| รวมทั้งหมด | | | ๒๐,๑๓๐,๐๐๐ | | | | | | ๖,๘๑๒,๕๐๐ | | |

รายงานผลการดำเนินงาน ประจำปีงบประมาณ พ.ศ.๒๕๖๙
ระหว่างวันที่ ๑ ตุลาคม ๒๕๖๘ - ๓๑ มีนาคม ๒๕๖๙
องค์การบริหารส่วนตำบลท่าแกม อำเภอเมืองปราจีนบุรี จังหวัดปราจีนบุรี

๑. ยุทธศาสตร์ที่ ๑ ยุทธศาสตร์พัฒนาด้านโครงสร้างพื้นฐาน

๑.๑ กลยุทธ์ที่ ๑ การพัฒนาระบบโครงสร้างพื้นฐาน และผังเมือง ระบบสาธารณูปโภค-สาธารณูปการ
(๒) แผนงานเคหะและชุมชน

| ที่ | โครงการ/กิจกรรม | ผลผลิตของโครงการ/กิจกรรม | งบประมาณ ที่ตั้งไว้ (บาท) | ระยะเวลา ดำเนินการ | ผลการดำเนินงาน | | | | ผลการเบิกจ่าย งบประมาณ (บาท) | หน่วย ดำเนินการ | หมายเหตุ |
|------------|---|--|---------------------------------|-----------------------|------------------------|----------------------|------------------------|-------------------------|------------------------------------|--------------------|-------------------------|
| | | | | | ดำเนินการ แล้วเสร็จ | ระหว่าง ดำเนินการ | ยังไม่ได้ ดำเนินการ | ยกเลิก/ ไม่ดำเนินการ | | | |
| ๑ | อุดหนุนค่าขยายเขต ประปา หมู่ที่ ๗ และหมู่ที่ ๘ | อุดหนุนงบประมาณให้การประปาส่วน ภูมิภาค สาขาปราจีนบุรี | ๓๐๐,๐๐๐ | - | | | ✓ | | ๐ | กองช่าง | ข้อบัญญัติหน้า ๕๙/๘๑ |
| รวม | | | ๓๐๐,๐๐๐ | | | | | | | | |
| รวมทั้งหมด | | | ๓๐๐,๐๐๐ | | | | | | | | |



ยุทธศาสตร์ที่ 3 การพัฒนาด้านการศึกษา วัฒนธรรมกีฬาและส่งเสริมการท่องเที่ยว

รายงานผลการดำเนินงาน ประจำปีงบประมาณ พ.ศ. ๒๕๖๙
ระหว่างวันที่ ๑ ตุลาคม ๒๕๖๘ - ๓๑ มีนาคม ๒๕๖๙
องค์การบริหารส่วนตำบลวังสาม อำเภอเมืองบุรีรัมย์ จังหวัดบุรีรัมย์

๓. ยุทธศาสตร์ที่ ๓ ยุทธศาสตร์พัฒนาด้านการศึกษา ศาสนา วัฒนธรรม ประเพณี ส่งเสริมการท่องเที่ยว และส่งเสริมการท่องเที่ยว
๓.๑ กลยุทธ์ที่ ๓ การพัฒนาด้านการศึกษา การทำนุบำรุงรักษาศาสนา อนุรักษ์ศิลปวัฒนธรรม จารีตประเพณีและภูมิปัญญาท้องถิ่น สนับสนุนและส่งเสริมการกีฬา และส่งเสริมการท่องเที่ยว
(๑) แผนงานการศึกษา

| ที่ | โครงการ/กิจกรรม | ผลผลิตของโครงการ/กิจกรรม | งบประมาณ ที่ตั้งไว้ (บาท) | ระยะเวลา ดำเนินการ | ผลการดำเนินงาน | | | | ผลการเบิกจ่าย งบประมาณ (บาท) | หน่วย ดำเนินการ | หมายเหตุ |
|------------|---|--|---------------------------------|-----------------------------|------------------------|----------------------|------------------------|-------------------------|------------------------------------|-------------------------|----------|
| | | | | | ดำเนินการ แล้วเสร็จ | ระหว่าง ดำเนินการ | ยังไม่ได้ ดำเนินการ | ยกเลิก/ ไม่ดำเนินการ | | | |
| ๑ | โครงการอบรม เยาวชนทางมสคสไอ ทางไกลเอ็ดส์และ ยาเสพติด | อบรมเชิงปฏิบัติการให้ความรู้ ด้านยาเสพติดกับเด็กและเยาวชน ในพื้นที่ตำบลท่างาม สร้างภูมิคุ้มกัน ให้กับเด็กและเยาวชนทั้งไกล จากยาเสพติดรับรู้ภัยคุกคามจาก สารเสพติด สร้างชุมชนเข้มแข็ง กลุ่มเป้าหมาย เด็กและเยาวชนใน ตำบลท่างาม | ๒๐,๐๐๐ | - | ✓ | | | ๐ | กองการ ศึกษา | ข้อบัญญัติหน้า ๓๘/๘๑ | |
| ๒ | โครงการสนับสนุน ค่าใช้จ่ายการบริหาร สถานศึกษา | เพื่อจ่ายเป็นค่าใช้จ่ายตามโครงการ สนับสนุนค่าใช้จ่ายการบริหาร สถานศึกษา เป็นค่าอาหารกลางวัน เงินรายหัวนักเรียน และเงินพัฒนา การจัดการศึกษา | ๘๒๒,๕๒๕ | ๑ ต.ค.๖๘ - ๓๑ มี.ค.๖๙ | ✓ | | | ๘๒,๑๔๐ | กองการ ศึกษา | ข้อบัญญัติหน้า ๔๒/๘๑ | |
| ๓ | วัสดุงานบ้านงานครัว อาหารเสริม(นม) | จัดซื้อจัดจ้างอาหารเสริม(นม)ให้แก่ ศูนย์พัฒนาเด็กเล็ก ทั้ง ๓ ศูนย์ เด็กอนุบาลและเด็กประถมศึกษา ปีที่ ๑-๖ (สพฐ) | ๔๕๔,๘๐๑ | ๑ ต.ค.๖๘ - ๓๑ มี.ค.๖๙ | ✓ | | | ๑๖๖,๖๒๘.๔๒ | กองการ ศึกษา | ข้อบัญญัติหน้า ๔๓/๘๑ | |
| ๔ | เงินอุดหนุนส่วน ราชการ (อาหารกลางวัน) | อุดหนุนเงินเพื่อเป็นค่าใช้จ่ายในการ จัดซื้อจัดจ้างอาหารกลางวันแก่ โรงเรียน สพฐ. ทั้ง ๒ แห่งในตำบล | ๗๙๒,๐๐๐ | ๑ ต.ค.๖๘ - ๓๑ มี.ค.๖๙ | ✓ | | | ๒๖๗,๓๖๐ | กองการ ศึกษา | ข้อบัญญัติหน้า ๔๖/๘๑ | |
| รวม | | | ๒,๐๔๙,๓๒๖ | | | | | ๔๑๖,๑๒๘.๔๒ | | | |
| รวมทั้งหมด | | | ๒,๐๔๙,๓๒๖ | | | | | ๔๑๖,๑๒๘.๔๒ | | | |

รายงานผลการดำเนินงาน ประจำปีงบประมาณ พ.ศ.๒๕๖๙
ระหว่างวันที่ ๑ ตุลาคม ๒๕๖๘ - ๓๑ มีนาคม ๒๕๖๙

องค์การบริหารส่วนตำบลท่ากาม อำเภอเมืองปราจีนบุรี จังหวัดปราจีนบุรี

๓. ยุทธศาสตร์ที่ ๓ ยุทธศาสตร์พัฒนาด้านการศึกษา ศาสนา วัฒนธรรม ประเพณี ส่งเสริมการท่องเที่ยว และส่งเสริมการกีฬา และส่งเสริมการท่องเที่ยว
(๒) แผนงานการศาสนา วัฒนธรรมและนันทนาการ

| ที่ | โครงการ/กิจกรรม | ผลผลิตของโครงการ/กิจกรรม | งบประมาณ ที่ตั้งไว้ (บาท) | ระยะเวลา ดำเนินการ | ผลการดำเนินงาน | | | | ผลการเบิกจ่าย งบประมาณ (บาท) | หน่วย ดำเนินการ | หมายเหตุ |
|-----|---|---|---------------------------------|-----------------------|------------------------|----------------------|------------------------|-------------------------|------------------------------------|--------------------|-------------------------|
| | | | | | ดำเนินการ แล้วเสร็จ | ระหว่าง ดำเนินการ | ยังไม่ได้ ดำเนินการ | ยกเลิก/ ไม่ดำเนินการ | | | |
| ๑ | โครงการวันเด็ก แห่งชาติ | จัดกิจกรรมต่างๆ เพื่อให้เด็กได้ตระหนักถึงบทบาทหน้าที่ของตนเอง การปลูกจิตสำนึกที่ดีให้กับเด็ก การจัดกิจกรรมที่ให้ความสำคัญกับเด็ก การประกาศคำขวัญวันเด็ก การจัดให้มีการแสดงออก การตอบปัญหา การร้องเพลง การเล่นเกม การแสดงออกเพื่อการพัฒนาของเด็กในรูปแบบต่างๆ กลุ่มเป้าหมายเด็กในพื้นที่ตำบลท่ากาม | ๒๒,๙๘๐ | ม.ค.๖๙ | | | | ✓ | ๐ | กองการศึกษา | ข้อบัญญัติหน้า ๖๕/๘๑ |
| ๒ | โครงการจัดงานสืบสาน ประเพณีวันสงกรานต์ | จัดให้มีการจัดนิทรรศการ การให้ความรู้วันสงกรานต์ รดน้ำดำหัวผู้สูงอายุ การจัดการแข่งขันกีฬาพื้นบ้าน การแสดง การสืบสานประเพณีสงกรานต์ อุปกรณ์การแสดงต่าง ๆ ค่าใช้จ่ายที่เกิดการจัดงานตามระเบียบกำหนด ฯลฯ กลุ่มเป้าหมายประชาชนตำบลท่ากาม | ๑๐๐,๐๐๐ | เม.ย.๖๙ | | | ✓ | | ๐ | กองการศึกษา | ข้อบัญญัติหน้า ๖๕/๘๑ |
| ๓ | โครงการส่งเสริมศาสนา และงานประเพณี ท้องถิ่น | จัดงานส่งเสริมศาสนาและงานประเพณีท้องถิ่นในพื้นที่ตำบลท่ากาม ดำเนินการจัดกิจกรรมส่งเสริมพระพุทธศาสนา ประเพณีวัฒนธรรมท้องถิ่นต่าง ๆ เพื่อสร้างการมีส่วนร่วมในชุมชน กลุ่มเป้าหมายประชาชนในตำบลท่ากาม | ๓๐,๐๐๐ | ก.ค.๖๙ | | | ✓ | | ๐ | กองการศึกษา | ข้อบัญญัติหน้า ๖๖/๘๑ |

| ที่ | โครงการ/กิจกรรม | ผลผลิตของโครงการ/กิจกรรม | งบประมาณ ที่ตั้งไว้ (บาท) | ระยะเวลา ดำเนินการ | ผลการดำเนินงาน | | | | ผลการเบิกจ่าย งบประมาณ (บาท) | หน่วย ดำเนินการ | หมายเหตุ |
|-------------------|---|---|---------------------------------|-----------------------|------------------------|----------------------|----------------------------|-------------------------|------------------------------------|--------------------|-------------------------|
| | | | | | ดำเนินการ แล้วเสร็จ | ระหว่าง ดำเนินการ | ยังไม่ ได้ ดำเนินการ | ยกเลิก/ ไม่ดำเนินการ | | | |
| ๔ | โครงการสืบสาน ประเพณีลอยกระทง | สืบสานประเพณีลอยกระทงจัดให้มี การประกวดกระทง การจัดนิทรรศการ การให้ความรู้ ประเพณีลอยกระทง การตกแต่งกระทง การจัดสถานที่ ลอยกระทง อุปกรณ์ในการจัดทำ โครงการต่าง ๆ ค่าใช้จ่ายที่เกิดจาก การจัดงานตามระเบียบกำหนดฯ กลุ่มเป้าหมายประชาชนในตำบลท่างาม | ๒๐,๐๐๐ | พ.ย.๖๕ | ✓ | | | | ๖,๑๕๐ | กองการศึกษา | ข้อบัญญัติหน้า ๖๖/๕๑ |
| ๕ | อุดหนุนสำนักงำน วัฒนธรรมจังหวัด ปราจีนบุรี โครงการ จัดงานเทศกาล มาฆปุรณิครีปราจีน | อุดหนุนสำนักงำนวัฒนธรรมจังหวัด ปราจีนบุรี โครงการขอรับเงินอุดหนุน เพื่อจัดกิจกรรมเกี่ยวกับการจัดงาน เทศกาลมาฆปุรณิครีปราจีน | ๒๐,๐๐๐ | ๒๔ ก.พ.- ๕ มี.ค.๖๕ | ✓ | | | | ๒๐,๐๐๐ | กองการศึกษา | ข้อบัญญัติหน้า ๖๖/๕๑ |
| รวม | | | ๑๓๒,๙๕๐ | | | | | | ๒๖,๑๕๐ | | |
| รวมทั้งหมด | | | ๑๓๒,๙๕๐ | | | | | | ๒๖,๑๕๐ | | |



ยุทธศาสตร์ที่ 4 การพัฒนาด้านสวัสดิการสังคม

และสังคมที่มีคุณภาพ

รายงานผลการดำเนินงาน ประจำปีงบประมาณ พ.ศ.๒๕๖๙
ระหว่างวันที่ ๑ ตุลาคม ๒๕๖๘ - ๓๑ มีนาคม ๒๕๖๙
องค์การบริหารส่วนตำบลท่างาม อำเภอเมืองปราจีนบุรี จังหวัดปราจีนบุรี

๔. ยุทธศาสตร์ที่ ๔ ยุทธศาสตร์พัฒนาด้านสังคม และคุณภาพชีวิต

๔.๑ กลยุทธ์ที่ ๔ การพัฒนาด้านสวัสดิการสังคม สาธารณสุข เพื่อสังคมที่มีคุณภาพ และการสร้างความเข้มแข็งของชุมชนคุณภาพชีวิตที่ดีขึ้น

(๑) แผนงานการศึกษาควาทาสงบภายใน

| ที่ | โครงการ/กิจกรรม | ผลผลิตของโครงการ/กิจกรรม | งบประมาณ ที่ตั้งไว้ (บาท) | ระยะเวลา ดำเนินการ | ผลการดำเนินงาน | | | | ผลการเบิกจ่าย งบประมาณ (บาท) | หน่วย ดำเนินการ | หมายเหตุ |
|-------------------|--|--|---------------------------------|----------------------------|------------------------|----------------------|----------------------------|-------------------------|------------------------------------|--------------------|-------------------------|
| | | | | | ดำเนินการ แล้วเสร็จ | ระหว่าง ดำเนินการ | ยังไม่ ได้ ดำเนินการ | ยกเลิก/ ไม่ดำเนินการ | | | |
| ๑ | โครงการฝึกอบรม ดับเพลิงเบื้องต้นให้ แก่พนักงานส่วน ตำบลและประชาชน ในตำบลท่างาม | ฝึกอบรมดับเพลิงเบื้องต้นให้แก่ พนักงานส่วนตำบลและประชาชน ในตำบลท่างาม | ๒๕,๐๐๐ | มิ.ย.๖๙ | | | ✓ | | ๐ | สำนักปลัด | ข้อบัญญัติหน้า ๓๓/๘๑ |
| ๒ | โครงการป้องกัน และลดอุบัติเหตุ ทางถนนในชนบท เทศบาลลำคึม | จัดกิจกรรมโครงการลดอุบัติเหตุ บนท้องถนนในเทศกาลวันสงกรานต์ และเทศกาลวันปีใหม่ โดยดำเนินการจัดตั้งจุดบริการ ประชาชนที่สัญจรไปมา เดินทางในเทศกาลสำคัญๆ กลุ่ม เป้าหมายประชาชนที่สัญจรไปมา ในเขตพื้นที่ | ๑๐,๐๐๐ | ๒๗ ธ.ค.๖๘ - ๕ ม.ค.๖๙ | ✓ | | | | ๐ | สำนักปลัด | ข้อบัญญัติหน้า ๓๕/๘๑ |
| รวม | | | ๓๕,๐๐๐ | | | | | | ๐ | | |
| รวมทั้งหมด | | | ๓๕,๐๐๐ | | | | | | ๐ | | |

รายงานผลการดำเนินงาน ประจำปีงบประมาณ พ.ศ.๒๕๖๙
ระหว่างวันที่ ๑ ตุลาคม ๒๕๖๘ - ๓๑ มีนาคม ๒๕๖๙
องค์การบริหารส่วนตำบลท่างาม อำเภอเมืองปราจีนบุรี จังหวัดปราจีนบุรี

๔. ยุทธศาสตร์ที่ ๔ ยุทธศาสตร์พัฒนาด้านสังคม และคุณภาพชีวิต

๔.๑ กลยุทธ์ที่ ๔ การพัฒนาด้านสวัสดิการสังคม สาธารณสุข เพื่อสังคมที่มีคุณภาพ และการสร้างคามเข้มแข็งของชุมชนคุณภาพชีวิตที่ดีขึ้น

(๒) แผนงานสาธารณสุข

| ที่ | โครงการ/กิจกรรม | ผลผลิตของโครงการ/กิจกรรม | งบประมาณ ที่ตั้งไว้ (บาท) | ระยะเวลา ดำเนินการ | ผลการดำเนินงาน | | | ผลการเบิกจ่าย งบประมาณ (บาท) | หน่วย ดำเนินการ | หมายเหตุ |
|-----|--|--|---------------------------------|-----------------------|------------------------|----------------------|----------------------------|------------------------------------|--|-------------------------|
| | | | | | ดำเนินการ แล้วเสร็จ | ระหว่าง ดำเนินการ | ยังไม่ ได้ ดำเนินการ | | | |
| ๑ | สำรวจข้อมูลจำนวน สัตว์และขึ้นทะเบียน สัตว์ตามโครงการสัตว์ ปลอดโรคคนปลอดภัย ตามพระปณิธาน ศาสตราจารย์ ดร.สมเด็จ พระเจ้าอยู่หัวฯ เจ้าฟ้าจุฬาภรณวลัย- ลักษณ์อัครราชกุมารี กรมพระศรีสวางควัฒน วรขัตติยราชนารี | สำรวจข้อมูลจำนวนสัตว์และขึ้น ทะเบียนสุนัขและแมวภายในตำบล | ๘,๐๐๐ | มี.ค. - พ.ค.๖๙ | ✓ | | | ๐ | กอง สาธารณสุข และ สิ่งแวดล้อม | ข้อบัญญัติหน้า ๕๑/๘๑ |
| ๒ | โครงการรณรงค์คัดแยก ขยะมูลฝอยในชุมชน | จัดกิจกรรม/อบรมให้ความรู้ เกี่ยวกับคัดแยกขยะให้แก่ ประชาชนในตำบล | ๔๐,๐๐๐ | - | | ✓ | | ๐ | กอง สาธารณสุข และ สิ่งแวดล้อม | ข้อบัญญัติหน้า ๕๓/๘๑ |

| ที่ | โครงการ/กิจกรรม | ผลผลิตของโครงการ/กิจกรรม | งบประมาณที่ตั้งไว้ (บาท) | ระยะเวลาดำเนินการ | ผลการดำเนินงาน | | | | ผลการเบิกจ่ายงบประมาณ (บาท) | หน่วยดำเนินการ | หมายเหตุ |
|-------------------|--|---|--------------------------|-------------------|--------------------|-----------------|--------------------|---------------------|-----------------------------|----------------------------|----------------------|
| | | | | | ดำเนินการแล้วเสร็จ | ระทรวงดำเนินการ | ยังไม่ได้ดำเนินการ | ยกเลิก/ไม่ดำเนินการ | | | |
| ๓ | โครงการการป้องกันและควบคุมโรคพิษสุนัขบ้าสุนัขบ้าตามโครงการสัตว์ปลอดโรคคนปลอดภัย ตามพระปณิธานศสดาจารย์ ดร.สมเด็จพระเจ้าอยู่หัวมหาวชิราลงกูร์ กษัตริย์องค์ที่สิบเก้า รัชกาลที่สิบสาม ราชชนนี | จัดซื้อวัคซีนและอุปกรณ์ในการฉีดเพื่อป้องกันและควบคุมโรคพิษสุนัขบ้า | ๗๐,๐๐๐ (บาท) | ม.ค. ๖๙ - ก.พ. ๖๙ | ✓ | | | | ๔๒,๐๐๐ | กองสาธารณสุขและสิ่งแวดล้อม | ข้อบัญญัติหน้า ๕๒/๘๑ |
| ๔ | วัสดุวิทยาศาสตร์หรือการแพทย์ (ทรายอะเบท น้ำยาพ่นหมอกควัน) | จัดซื้อวัสดุวิทยาศาสตร์หรือการแพทย์ (ทรายอะเบท น้ำยาพ่นหมอกควัน) | ๑๐๐,๐๐๐ | - | | | ✓ | | ๐ | กองสาธารณสุขและสิ่งแวดล้อม | ข้อบัญญัติหน้า ๕๓/๘๑ |
| ๕ | เงินอุดหนุนองค์กรประชาชน โครงการพระราชดำริด้านสาธารณสุข | อุดหนุนให้คณะกรรมการหมู่บ้าน หมู่ที่ ๑-๑๒ เพื่อขับเคลื่อนโครงการพระราชดำริด้านสาธารณสุข | ๒๔๐,๐๐๐ | - | | | ✓ | | ๐ | กองสาธารณสุขและสิ่งแวดล้อม | ข้อบัญญัติหน้า ๕๔/๘๑ |
| รวม | | | ๔๕๘,๐๐๐ | | | | | ๔๒,๐๐๐ | | | |
| รวมทั้งหมด | | | ๔๕๘,๐๐๐ | | | | | ๔๒,๐๐๐ | | | |

รายงานผลการดำเนินงาน ประจำปีงบประมาณ พ.ศ.๒๕๖๙
ระหว่างวันที่ ๑ ตุลาคม ๒๕๖๘ - ๓๑ มีนาคม ๒๕๖๙
องค์การบริหารส่วนตำบลท่าแกม อำเภอเมืองปราจีนบุรี จังหวัดปราจีนบุรี

๔. ยุทธศาสตร์ที่ ๔ ยุทธศาสตร์พัฒนาด้านสังคม และคุณภาพชีวิต

๔.๑ กลยุทธ์ที่ ๔ การพัฒนาด้านสวัสดิการสังคม สาธารณสุข เพื่อสังคมที่มีคุณภาพ และการสร้างเสริมสุขภาพชีวิตที่ดีขึ้น
(๓) แผนงานส่งเสริมสุขภาพ

| ที่ | โครงการ/กิจกรรม | ผลผลิตของโครงการ/กิจกรรม | งบประมาณ ที่ตั้งไว้ (บาท) | ระยะเวลา ดำเนินการ | ผลการดำเนินงาน | | | | ผลการเบิกจ่าย งบประมาณ (บาท) | หน่วย ดำเนินการ | หมายเหตุ |
|-------------------|--|---|---------------------------------|-----------------------|------------------------|----------------------|------------------------|-------------------------|------------------------------------|--------------------|-------------------------|
| | | | | | ดำเนินการ แล้วเสร็จ | ระหว่าง ดำเนินการ | ยังไม่ได้ ดำเนินการ | ยกเลิก/ ไม่ดำเนินการ | | | |
| ๑ | โครงการจัดกิจกรรม นันทนาการและการ ส่งเสริมสุขภาพผู้สูง อายุ | จัดกิจกรรมนันทนาการและการส่งเสริม สุขภาพให้กับผู้สูงอายุในพื้นที่ตำบลท่าแกม เพื่อส่งเสริมพัฒนาคุณภาพชีวิตของ ผู้สูงอายุในพื้นที่ตำบลท่าแกม ค่าใช้จ่ายที่เกิดจากการจัดงานตาม ระเบียบกำหนด กลุ่มเป้าหมาย ผู้สูงอายุในตำบลท่าแกม | ๓๐,๐๐๐ | - | | | ✓ | | ๐ | สำนักปลัด | ข้อบัญญัติหน้า ๕๘/๘๑ |
| ๒ | โครงการเยี่ยมบ้าน ผู้สูงอายุ ผู้พิการ ผู้ด้อยโอกาส และ ผู้ยากไร้ในพื้นที่ ตำบลท่าแกม | ดำเนินการเยี่ยมบ้านผู้สูงอายุ ผู้พิการ ผู้ด้อยโอกาสและผู้ยากไร้ ในเขตพื้นที่ตำบลท่าแกม เพื่อ ช่วยเหลือเบื้องต้นกับผู้ด้อย โอกาส ผู้สูงอายุ ผู้พิการ ค่าใช้จ่าย ที่เกิดจากการจัดงานตามระเบียบ กำหนด | ๑,๐๐๐ | - | | | ✓ | | ๐ | สำนักปลัด | ข้อบัญญัติหน้า ๕๘/๘๑ |
| ๓ | โครงการส่งเสริม การฝึกอาชีพ | จัดโครงการส่งเสริมการฝึกอาชีพ ให้กับประชาชนตำบลท่าแกม | ๓๐,๐๐๐ | - | | | ✓ | | ๐ | สำนักปลัด | ข้อบัญญัติหน้า ๕๘/๘๑ |
| รวม | | | ๖๑,๐๐๐ | | | | | | ๐ | | |
| รวมทั้งหมด | | | ๖๑,๐๐๐ | | | | | | ๐ | | |



**ยุทธศาสตร์ที่ 5 การพัฒนาด้านการจัดการและการ
อนุรักษ์ทรัพยากรธรรมชาติ และสิ่งแวดล้อม**

รายงานผลการดำเนินงาน ประจำปีงบประมาณ พ.ศ.๒๕๖๙
ระหว่างวันที่ ๑ ตุลาคม ๒๕๖๘ - ๓๑ มีนาคม ๒๕๖๙
องค์การบริหารส่วนตำบลท่างาม อำเภอเมืองปราจีนบุรี จังหวัดปราจีนบุรี

๕. ยุทธศาสตร์ที่ ๕ ยุทธศาสตร์พัฒนาด้านการจัดการทรัพยากรธรรมชาติและสิ่งแวดล้อม
๕.๑ กลยุทธ์ที่ ๕ การพัฒนาด้านการจัดการและอนุรักษ์ทรัพยากรธรรมชาติและสิ่งแวดล้อม
(๑) แผนงานสร้างความเข้มแข็งของชุมชน

| ที่ | โครงการ/กิจกรรม | ผลผลิตของโครงการ/กิจกรรม | งบประมาณ ที่ตั้งไว้ (บาท) | ระยะเวลา ดำเนินการ | ผลการดำเนินงาน | | | | ผลการเบิกจ่าย งบประมาณ (บาท) | หน่วย ดำเนินการ | หมายเหตุ |
|-----|---|--|---------------------------------|-----------------------|------------------------|----------------------|----------------------------|-------------------------|------------------------------------|--------------------|-------------------------|
| | | | | | ดำเนินการ แล้วเสร็จ | ระหว่าง ดำเนินการ | ยังไม่ ได้ ดำเนินการ | ยกเลิก/ ไม่ดำเนินการ | | | |
| ๑ | โครงการ Big Cleaning Day | เพื่อรักษาความสะอาดในชุมชนและ พัฒนาหมู่บ้านค่าใช้จ่ายในการดำเนิน โครงการฯ ค่าตอบแทนวิทยากร ค่าอุปกรณ์ ค่าอาหารและอาหารว่าง และค่าใช้จ่ายอื่นๆที่เกี่ยวข้องค่าใช้จ่ายที่ เกิดจากการจัดงานตามระเบียบกำหนด | ๒๐,๐๐๐ | - | | ✓ | | | ๐ | สำนักปลัด | ข้อบัญญัติหน้า ๖๒/๘๑ |
| ๒ | โครงการศูนย์ความ ซื่อสัตย์ประชาชนด้าน กฎหมาย "คดีนิก กฎหมาย" | เพื่อให้ความรู้แก่ประชาชนเกี่ยวกับ กฎหมายที่เกี่ยวข้องกับชีวิตประจำวัน ของประชาชน ใช้จ่ายที่เกิดขึ้นจาก การจัดงานตามระเบียบกำหนด ฯลฯ | ๓๐,๐๐๐ | - | | ✓ | | | ๐ | สำนักปลัด | ข้อบัญญัติหน้า ๖๒/๘๑ |
| ๓ | โครงการอบรมอาสา สมัครท้องถิ่นรักโลก (ออล.) | เพื่อให้ความรู้ด้านรักษาทรัพยากร ธรรมชาติส่งเสริมความรู้ให้กับ อาสาสมัครฯ (ออล.) ค่าใช้จ่ายในการ ดำเนินโครงการฯ ค่าตอบแทน วิทยากร ค่าวัสดุอุปกรณ์ ค่าอาหารและอาหารว่าง และค่าใช้จ่ายอื่น ๆ ค่าใช้จ่ายที่เกิด จากการจัดงานตามระเบียบกำหนด ฯลฯ | ๓๐,๐๐๐ | - | | ✓ | | | ๐ | สำนักปลัด | ข้อบัญญัติหน้า ๖๓/๘๑ |

| ที่ | โครงการ/กิจกรรม | ผลผลิตของโครงการ/กิจกรรม | งบประมาณ ที่ตั้งไว้ (บาท) | ระยะเวลา ดำเนินการ | ผลการดำเนินงาน | | | | ผลการเบิกจ่าย งบประมาณ (บาท) | หน่วย ดำเนินการ | หมายเหตุ |
|-------------------|---|---|---------------------------------|----------------------------|------------------------|----------------------|----------------------------|-------------------------|------------------------------------|----------------------|--------------------------|
| | | | | | ดำเนินการ แล้วเสร็จ | ระหว่าง ดำเนินการ | ยังไม่ ได้ ดำเนินการ | ยกเลิก/ ไม่ดำเนินการ | | | |
| ๔ | อุดหนุนที่ว่าการอำเภอเมืองปราจีนบุรีโครงการป้องกันและแก้ไขปัญหายาเสพติดอำเภอเมืองปราจีนบุรี | เพื่อจ่ายเป็นเงินอุดหนุนตามโครงการขอรับเงินอุดหนุนเพื่อจัดกิจกรรมเกี่ยวกับกำกับการป้องกันและแก้ไขปัญหายาเสพติด ให้กับ ที่ว่าการอำเภอเมืองปราจีนบุรี | ๓๐,๐๐๐ | ๑ ต.ค.๖๕ - ๓๐ ก.ย.๖๕ | ✓ | | | | ๓๐,๐๐๐ | สำนักปลัด กองคลัง | ข้อบัญญัติหน้า ๘๘/๑๑๑ |
| ๕ | โครงการส่งเสริมความรู้ด้านการป้องกัน การทุจริตและประพฤติมิชอบ | เพื่อจ่ายเป็นค่าใช้จ่ายในโครงการส่งเสริมความรู้ด้านการป้องกันและประพฤติมิชอบ | ๕๐,๐๐๐ | - | | | ✓ | | ๐ | สำนักปลัด | ข้อบัญญัติหน้า ๖๓/๘๑ |
| ๖ | โครงการส่งเสริมและสนับสนุนประชาธิปไตยในโรงเรียน | เพื่อจ่ายเป็นค่าใช้จ่ายในโครงการส่งเสริมและสนับสนุนประชาธิปไตยในโรงเรียน | ๕๐,๐๐๐ | - | | | ✓ | | ๐ | สำนักปลัด | ข้อบัญญัติหน้า ๖๓/๘๑ |
| รวม | | | ๒๑๐,๐๐๐ | | | | | | ๓๐,๐๐๐ | | |
| รวมทั้งหมด | | | ๒๑๐,๐๐๐ | | | | | | ๓๐,๐๐๐ | | |

รายงานผลการดำเนินงาน ประจำปีงบประมาณ พ.ศ.๒๕๖๙
ระหว่างวันที่ ๑ ตุลาคม ๒๕๖๘ - ๓๑ มีนาคม ๒๕๖๙
องค์การบริหารส่วนตำบลท่งงาม อำเภอเมืองปราจีนบุรี จังหวัดปราจีนบุรี

๕. ยุทธศาสตร์ที่ ๕ ยุทธศาสตร์พัฒนาด้านการจัดการทรัพยากรธรรมชาติและสิ่งแวดล้อม
๕.๑ กลยุทธ์ที่ ๕ การพัฒนาด้านการจัดการและอนุรักษ์ทรัพยากรธรรมชาติและสิ่งแวดล้อม
(๒) แผนงานการเกษตร

| ที่ | โครงการ/กิจกรรม | ผลผลิตของโครงการ/กิจกรรม | งบประมาณ ที่ตั้งไว้ (บาท) | ระยะเวลา ดำเนินการ | ผลการดำเนินงาน | | | | ผลการเบิกจ่าย งบประมาณ (บาท) | หน่วย ดำเนินการ | หมายเหตุ |
|-------------------|---|---|---------------------------------|-----------------------|------------------------|----------------------|----------------------------|-------------------------|------------------------------------|--------------------|-------------------------|
| | | | | | ดำเนินการ แล้วเสร็จ | ระหว่าง ดำเนินการ | ยังไม่ ได้ ดำเนินการ | ยกเลิก/ ไม่ดำเนินการ | | | |
| ๑ | โครงการท้องถิ่นไทย ร่วมใจกักตักสีเขียว | ดำเนินการถูกค้นไม่ เป็นต้นไม่ยืนต้น เนื้อแข็งและอื่นๆ เช่น ไม่แดง ไม่ยาง ไม่ลึก ไม่พยุ่ง ฯลฯ ในพื้นที่สาธารณะ ขององค์การบริหารส่วนตำบลท่งงาม กลุ่มเป้าหมายประชาชนและผู้มาชุมชน ของตำบลท่งงาม | ๑๐,๐๐๐ | - | | | ✓ | | ๐ | สำนักปลัด | ข้อบัญญัติหน้า ๓๖/๘๑ |
| รวม | | | ๑๐,๐๐๐ | | | | | | ๐ | | |
| รวมทั้งหมด | | | ๑๐,๐๐๐ | | | | | | ๐ | | |



**ยุทธศาสตร์ที่ 6 การพัฒนาด้านการบริหารจัดการ
องค์กรปกครองส่วนท้องถิ่นให้มีประสิทธิภาพตามหลักธรรมาภิบาล**

รายงานผลการดำเนินงาน ประจำปีงบประมาณ พ.ศ.๒๕๖๕
ระหว่างวันที่ ๑ ตุลาคม ๒๕๖๔ - ๓๑ มีนาคม ๒๕๖๕
องค์การบริหารส่วนตำบลท่ากวม อำเภอเมืองปราจีนบุรี จังหวัดปราจีนบุรี

๑. ยุทธศาสตร์ที่ ๖ ยุทธศาสตร์พัฒนาด้านการบริหารจัดการองค์การปกครองส่วนท้องถิ่นให้มีประสิทธิภาพตามหลักธรรมาภิบาล
๑.๑ กลยุทธ์ที่ ๖ การบริหารจัดการองค์การที่ดี และส่งเสริมและสนับสนุนการมีส่วนร่วมของประชาชนในการพัฒนาท้องถิ่น ตามหลักธรรมาภิบาล
(๑) แผนงานบริหารงานทั่วไป

| ที่ | โครงการ/กิจกรรม | ผลผลิตของโครงการ/กิจกรรม | งบประมาณ ที่ตั้งไว้ (บาท) | ระยะเวลา ดำเนินการ | ผลการดำเนินงาน | | | ผลการเบิกจ่าย งบประมาณ (บาท) | หน่วย ดำเนินการ | หมายเหตุ |
|------------|--|--|---------------------------------|-----------------------|------------------------|------------------------|-------------------------|------------------------------------|--------------------|-------------------------|
| | | | | | ดำเนินการ แล้วเสร็จ | ยังไม่ได้ ดำเนินการ | ยกเลิก/ ไม่ดำเนินการ | | | |
| ๑ | โครงการฝึกอบรมเพิ่มประสิทธิภาพการปฏิบัติงานของผู้บริหาร พนักงานส่วนตำบล พนักงานจ้าง สมาชิกสภา กำนัน ผู้ใหญ่บ้าน ผู้ช่วยผู้ใหญ่บ้าน ผู้แทนภาคประชาคม ผู้แทนชุมชนในตำบล พนักงาน และการศึกษาดูงานนอกสถานที่หรือหน่วยงานอื่น | จัดหลักสูตรฝึกอบรมเพิ่มประสิทธิภาพการปฏิบัติงานของผู้บริหาร พนักงานส่วนตำบล พนักงานจ้าง สมาชิกสภา กำนัน ผู้ใหญ่บ้าน ผู้ช่วยผู้ใหญ่บ้าน ผู้แทนภาคประชาคม ผู้แทนชุมชนในตำบล พนักงาน และการศึกษาดูงานนอกสถานที่หรือหน่วยงานภายนอก | ๔๐๐,๐๐๐ | ๒๖-๒๗ มี.ค. ๒๕๖๕ | ✓ | | | ๒๘,๐๔๐ | สำนักปลัด | ข้อบัญญัติหน้า ๑๗/๕๑ |
| ๒ | โครงการพัฒนาศักยภาพการบริหารจัดการให้บุคลากรขององค์การบริหารส่วนตำบลท่ากวม | จัดหลักสูตรฝึกอบรมเพิ่มประสิทธิภาพการบริหารจัดการให้กับบุคลากรขององค์การบริหารส่วนตำบลท่ากวม และศึกษาดูงานนอกสถานที่หรือหน่วยงานภายนอก | ๑๐๐,๐๐๐ | - | | ✓ | ๐ | | สำนักปลัด | ข้อบัญญัติหน้า ๑๗/๕๑ |
| รวม | | | ๕๐๐,๐๐๐ | | | | | ๒๘,๐๔๐ | | |
| รวมทั้งหมด | | | ๕๐๐,๐๐๐ | | | | | ๒๘,๐๔๐ | | |

รายงานผลการดำเนินงาน ประจำปีงบประมาณ พ.ศ.๒๕๖๙
ระหว่างวันที่ ๑ ตุลาคม ๒๕๖๘ - ๓๑ มีนาคม ๒๕๖๙
องค์การบริหารส่วนตำบลท่างาม อำเภอเมืองปราจีนบุรี จังหวัดปราจีนบุรี

๑. ยุทธศาสตร์ที่ ๖ ยุทธศาสตร์พัฒนาด้านการบริหารจัดการองค์การปกครองส่วนท้องถิ่นให้มีประสิทธิภาพตามหลักธรรมาภิบาล

๑.๑๐ กลยุทธ์ที่ ๖ การบริหารจัดการองค์การที่ดี และส่งเสริมและสนับสนุนการมีส่วนร่วมของประชาชนในการพัฒนาท้องถิ่น ตามหลักธรรมาภิบาล

(๑) แผนงานการอุตสาหกรรมและการโยธา

| ที่ | โครงการ/กิจกรรม | ผลผลิตของโครงการ/กิจกรรม | งบประมาณ ที่ตั้งไว้ (บาท) | ระยะเวลา ดำเนินการ | ผลการดำเนินงาน | | | ผลการเบิกจ่าย งบประมาณ (บาท) | หน่วย ดำเนินการ | หมายเหตุ |
|------------|---|---|---------------------------------|-----------------------|------------------------|--------------------|------------------------|------------------------------------|--------------------|---|
| | | | | | ดำเนินการ แล้วเสร็จ | ระวาง ดำเนินการ | ยังไม่ได้ ดำเนินการ | | | |
| ๑ | โครงการติดตั้งเสียงตามสายชอยบ้านนางสุวรรณี วรรณทิพย์, ชอยผู้ใหญ่แกละ, ชอยเจริญดี หมู่ที่ ๗ บ้านทุบิ้ว | ติดตั้งเสียงตามสายมีปากลำโพงฮอร์นชนิดโตะกลม ขนาด ๑๕ นิ้ว จำนวน ๑๐ ตัว พร้อมอุปกรณ์ติดตั้ง รายละเอียดตามแบบแปลน อบต.ท่างาม กำหนด | ๑๕๐,๐๐๐ | - | | ✓ | | ๐ | กองช่าง | จ่ายขาด เงินสะสม ปีงบประมาณ ๒๕๖๘ |
| รวม | | | ๑๕๐,๐๐๐ | | | | ๐ | | | |
| รวมทั้งหมด | | | ๑๕๐,๐๐๐ | | | | ๐ | | | |

จำนวนครุภัณฑ์ วัสดุ สำหรับที่ไม่ได้ดำเนินการจัดทำเป็นโครงการพัฒนาท้องถิ่น
 แผนการดำเนินงาน ประจำปีงบประมาณ พ.ศ.๒๕๖๙
 องค์การบริหารส่วนตำบลท่างาม อำเภอเมืองประจวบคีรีขันธ์ จังหวัดประจวบคีรีขันธ์

๑.ประเภทการเกษตร

๑.๑ กลยุทธ์ที่ ๒ การพัฒนาด้านเศรษฐกิจฐานราก และการเกษตรตามหลักปรัชญาเศรษฐกิจพอเพียงที่ยั่งยืน

(๑) แผนงานการเกษตร

| ที่ | ครุภัณฑ์ | รายละเอียดของครุภัณฑ์ | งบประมาณ ที่ตั้งไว้ (บาท) | ระยะเวลา ดำเนินการ | ผลการดำเนินงาน | | | | ผลการเบิกจ่าย งบประมาณ (บาท) | หน่วย ดำเนินการ | หมายเหตุ |
|-----|--|--|---------------------------------|------------------------|------------------------|----------------------|---------------|-------------------------|------------------------------------|--------------------|---|
| | | | | | ดำเนินการ แล้วเสร็จ | ระหว่าง ดำเนินการ | ยังไม่ ได้ | ยกเลิก/ ไม่ดำเนินการ | | | |
| ๑ | โครงการจัดซื้อเครื่องสูบน้ำ ชนิดดีเซล หมู่ที่ ๔ บ้านคู้โรงนา | เครื่องสูบน้ำแบบทอยโข่ง ขนาดท่อส่งน้ำ ๑๒ นิ้ว เครื่องยนต์ดีเซลขนาดไม่น้อยกว่า ๖ สูบ ๔ จังหวะ มีกำลังแรงม้า สูงสุดไม่น้อยกว่า ๑๕๐ แรงม้า มีล้อลากสูง ความสามารถในการสูบน้ำได้ไม่น้อยกว่า ๑,๒๐๐ ลบ.ม./ชั่วโมง หรือ ๒๐,๐๐๐ ลิตร/นาที่ เครื่องสูบน้ำติดตั้งบนแทรกเตอร์ลากจูง พร้อมหลังคาคลุมเครื่องยนต์ เครื่องสูบน้ำและเครื่องยนต์เป็นผลิตภัณฑ์ผลิตจากโรงงานที่ได้รับรองมาตรฐาน ISO เป็นของใหม่ ไม่เคยใช้งานมาก่อน อยู่ในสภาพที่พร้อมใช้งานได้ทันที | ๑,๑๐๐,๐๐๐ | ๓๐ ม.ค.- ๓๐ มี.ค.๖๙ | ✓ | | | | ๑,๐๔๕,๐๖๙ | กองช่าง | จ่ายขาด เงินสะสม ปีงบประมาณ ๒๕๖๘ |

| ที่ | ครุภัณฑ์ | รายละเอียดของครุภัณฑ์ | งบประมาณ ที่ตั้งไว้ (บาท) | ระยะเวลา ดำเนินการ | ผลการดำเนินงาน | | | ผลการเบิกจ่าย งบประมาณ (บาท) | หน่วย ดำเนินการ | หมายเหตุ |
|-----|--|--|---------------------------------|------------------------|------------------------|----------------------|----------------------------|------------------------------------|--------------------|---|
| | | | | | ดำเนินการ แล้วเสร็จ | ระหว่าง ดำเนินการ | ยังไม่ ได้ ดำเนินการ | | | |
| ๒ | โครงการจัดซื้อเครื่อง สูบน้ำ ชนิดดีเซล หมู่ที่ ๘ | เครื่องสูบน้ำแบบหยอโขง ขนาดท่อส่งน้ำ ๑๒ นิ้ว เครื่องยนต์ดีเซลขนาดไม่ น้อยกว่า ๖ สูบ ๔ จังหวะ มีกำลังแรงม้า สูงสุดไม่น้อยกว่า ๑๘๐ แรงม้า มีล้อ ลากจูง ความสามารถในการสูบน้ำ ได้ไม่น้อยกว่า ๑,๒๐๐ ลบ.ม./ชั่วโมง หรือ ๒๐,๐๐๐ ลิตร/นาที เครื่องสูบน้ำติดตั้งบนทรลเลอร์ลากจูง พร้อมหลังคาคลุมเครื่องยนต์ เครื่องสูบน้ำและเครื่องยนต์เป็นผลิตภัณฑ์ ที่ผลิตจากโรงงานที่ได้รับการรองมาตรฐาน ISO เป็นของใหม่ไม่เคยใช้งานมาก่อน อยู่ในสภาพที่พร้อมใช้งานได้ทันที | ๑,๑๐๐,๐๐๐ (บาท) | ๓๐ ม.ค.- ๓๐ มี.ค.๖๙ | ✓ | | | ๑,๐๔๕,๐๖๙ | กองช่าง | จ่ายขาด เงินสะสม ปีงบประมาณ ๒๕๖๘ |

| ที่ | ครุภัณฑ์ | รายละเอียดของครุภัณฑ์ | งบประมาณ ที่ตั้งไว้ (บาท) | ระยะเวลา ดำเนินการ | ดำเนินการ แล้วเสร็จ | ผลการดำเนินงาน | | | ผลการเบิกจ่าย งบประมาณ (บาท) | หน่วย ดำเนินการ | หมายเหตุ |
|-----|---|---|---------------------------------|------------------------|------------------------|------------------------|----------------------|----------------------------|------------------------------------|--------------------|---|
| | | | | | | ดำเนินการ แล้วเสร็จ | ระหว่าง ดำเนินการ | ยังไม่ ได้ ดำเนินการ | | | |
| ๓ | โครงการจัดซื้อเครื่องสูบน้ำ ชนิดดีเซล หมู่ที่ ๙ | เครื่องสูบน้ำแบบพวยโขง ขนาดท่อส่งน้ำ ๑๒ นิ้ว เครื่องยนต์ดีเซลขนาดไม่น้อยกว่า ๖ สูบ ๔ จังหวะ มีกำลังแรงม้าสูงสุดไม่น้อยกว่า ๑๘๐ แรงม้า มีล้อลากสูง ความสามารถในการสูบน้ำได้ไม่น้อยกว่า ๑,๒๐๐ ลบ.ม./ชั่วโมง หรือ ๒๐,๐๐๐ ลิตร/นาที เครื่องสูบน้ำติดตั้งบนทรลเลอร์ลากจูง พร้อมหลังคาคลุมเครื่องยนต์ เครื่องสูบน้ำและเครื่องยนต์เป็นผลิตภัณฑ์ที่ผลิตจากโรงงานที่ได้รับรองมาตรฐาน ISO เป็นของใหม่ไม่เคยใช้งานมาก่อน อยู่ในสภาพพร้อมใช้งานได้ที่ | ๑,๑๐๐,๐๐๐ | ๓๐ ม.ค.- ๓๐ มี.ค.๖๙ | ✓ | | | | ๑,๐๔๕,๐๖๙ | กองช่าง | จ่ายขาด เงินสะสม ปีงบประมาณ ๒๕๖๘ |

| ที่ | ครุภัณฑ์ | รายละเอียดของครุภัณฑ์ | งบประมาณ ที่ตั้งไว้ (บาท) | ระยะเวลา ดำเนินการ | ผลการดำเนินงาน | | | | ผลการเบิกจ่าย งบประมาณ (บาท) | หน่วย ดำเนินการ | หมายเหตุ |
|------------|---|---|---------------------------------|------------------------|------------------------|----------------------|----------------------------|-------------------------|------------------------------------|--------------------|---|
| | | | | | ดำเนินการ แล้วเสร็จ | ระหว่าง ดำเนินการ | ยังไม่ ได้ ดำเนินการ | ยกเลิก/ ไม่ดำเนินการ | | | |
| ๔ | โครงการจัดซื้อเครื่องสูบน้ำ ชนิดดีเซล ๑๑ หนุ่ที่ ๑๑ | เครื่องสูบน้ำแบบพอยัง ขนาดท่อส่งน้ำ ๑๒ นิ้ว เครื่องยนต์ดีเซลขนาดไม่น้อยกว่า ๖ สูบ ๔ จังหวะ มีกำลังแรงม้า สูงสุดไม่น้อยกว่า ๑๕๐ แรงม้า มีล้อลากสูง ความสามารถในการสูบน้ำได้ไม่น้อยกว่า ๑,๒๐๐ ลบ.ม./ชั่วโมง หรือ ๒๐,๐๐๐ ลิตร/นาที เครื่องสูบน้ำติดตั้งบนทรลเลอร์ลากสูง พร้อมหลังคาคลุมเครื่องยนต์ เครื่องสูบน้ำและเครื่องยนต์เป็นผลิตภัณฑ์ที่ผลิตจากโรงงานที่ได้รับรองมาตรฐาน ISO เป็นของใหม่ไม่เคยใช้งานมาก่อน อยู่ในสภาพพร้อมใช้งานได้ทันที | ๑,๑๐๐,๐๐๐ | ๓๐ ม.ค.- ๓๐ มี.ค.๖๕ | ✓ | | | | ๑,๐๔๕,๐๖๕ | กองช่าง | จ่ายขาด เงินสะสม ปีงบประมาณ ๒๕๖๘ |
| รวม | | | ๔,๕๐๐,๐๐๐ | | | | | | ๔,๑๘๐,๒๗๖ | | |

๒. ประเภทครุภัณฑ์คอมพิวเตอร์หรืออิเล็กทรอนิกส์

๒.๑ กลยุทธ์ที่ ๔ การพัฒนาด้านสวัสดิการสังคม สาธารณสุข เพื่อสังคมที่มีคุณภาพ และการสร้างความเข้มแข็งของชุมชนคุณภาพชีวิตที่ดีขึ้น

(๑) แผนงานการรักษาความสงบภายใน

| ที่ | ครุภัณฑ์ | รายละเอียดของครุภัณฑ์ | งบประมาณ ที่ตั้งไว้ (บาท) | ระยะเวลา ดำเนินการ | ผลการดำเนินงาน | | | ผลการเบิกจ่าย งบประมาณ (บาท) | หน่วย ดำเนินการ | หมายเหตุ |
|-----|--|---|---------------------------------|-----------------------|------------------------|----------------------|------------------------|------------------------------------|--------------------|----------|
| | | | | | ดำเนินการ แล้วเสร็จ | ระหว่าง ดำเนินการ | ยังไม่ ได้ดำเนินการ | | | |
| ๑ | โครงการติดตั้งกล้อง CCTV บริเวณหมู่บ้าน หมู่ที่ ๒ บ้านคลองตาหลวง | <ul style="list-style-type: none"> - กล้องโทรทัศน์วงจรปิดชนิดเครือข่าย แบบมุมมองคงที่สำหรับติดตั้งภายนอกอาคาร สำหรับใช้ในงานรักษาความปลอดภัย จำนวน ๘ ตัว - อุปกรณ์บันทึกภาพผ่านเครือข่าย (Network Video Recorder) แบบ ๘ ช่อง จำนวน ๑ เครื่อง - เครื่องสำรองไฟ ขนาด ๘๐๐ VA จำนวน ๑ เครื่อง - โทรทัศน์ แอลอีดี (LED TV) แบบ Smart TV ระดับความละเอียดจอภาพ ๓๘๔๐ x ๒๑๖๐ พิกเซล ขนาด ๔๓ นิ้ว จำนวน ๑ เครื่อง - สายสัญญาณ CAT๖ UTP Cable LINK (US-๘๑๐๖MD) - ค่าติดตั้งมีเตอร์พร้อมอุปกรณ์ - ค่าใช้จ่ายในการดำเนินการติดตั้งกล้องวงจรปิด วัสดุและอุปกรณ์ที่เกี่ยวข้องอื่นๆ ที่จำเป็น | ๒๙๐,๐๐๐ | - | | | ✓ | ๐ | สำนักปลัด | |

| ที่ | ครุภัณฑ์ | รายละเอียดของครุภัณฑ์ | งบประมาณ ที่ตั้งไว้ (บาท) | ระยะเวลา ดำเนินการ | ผลการดำเนินงาน | | | | ผลการเบิกจ่าย งบประมาณ (บาท) | หน่วย ดำเนินการ | หมายเหตุ |
|------------|--|---|---------------------------------|-----------------------|------------------------|----------------------|------------------------|-------------------------|------------------------------------|--------------------|----------|
| | | | | | ดำเนินการ แล้วเสร็จ | ระหว่าง ดำเนินการ | ยังไม่ได้ ดำเนินการ | ยกเลิก/ ไม่ดำเนินการ | | | |
| ๒ | โครงการติดตั้งกล้อง CCTV บริเวณหมู่บ้าน หมู่ที่ ๕ บ้านคังโรงนา | - กล้องโทรทัศน์วงจรปิดชนิดเครือข่าย แบบมุมมองคงที่สำหรับติดตั้งภายนอก อาคาร สำหรับใช้ในงานรักษาความ ปลอดภัยทั่วไปและงานอื่นๆ จำนวน ๓ ตัว - สายสัญญาณ CAT๖ UTP Cable LINK (US-๓๐๖MD) - ค่าติดตั้งมีเตอร์พร้อมอุปกรณ์ - ค่าใช้จ่ายในการดำเนินการติดตั้งกล้อง วงจรปิด วัสดุและอุปกรณ์ที่เกี่ยวข้องอื่นๆ ที่จำเป็น | ๑๐๐,๐๐๐ | - | | | ✓ | | ๐ | สำนักปลัด | |
| รวม | | | ๓๕๐,๐๐๐ | | | | | | ๐ | | |

๓.ประเภทครุภัณฑ์สำนักงาน

๓.๑ กลยุทธ์ที่ ๖ การบริหารจัดการองค์กรที่ดี และส่งเสริมและสนับสนุนการมีส่วนร่วมของประชาชนในการพัฒนาท้องถิ่น ตามหลักธรรมาภิบาล
(๑) แผนงานบริหารงานทั่วไป

| ที่ | ครุภัณฑ์ | รายละเอียดของครุภัณฑ์ | งบประมาณ ที่ตั้งไว้ (บาท) | ระยะเวลา ดำเนินการ | ผลการดำเนินงาน | | | ผลการเบิกจ่าย งบประมาณ (บาท) | หน่วย ดำเนินการ | หมายเหตุ |
|-----|-----------------------------------|--|---------------------------------|-----------------------|------------------------|----------------------|-----------------------------|------------------------------------|--------------------|----------|
| | | | | | ดำเนินการ แล้วเสร็จ | ระหว่าง ดำเนินการ | ยังไม่ได้ ดำเนินการ ✓ | | | |
| ๑ | ชุดเฉลิมพระเกียรติ จำนวน ๒ ชุด | - กรอบไฟเบอร์กลาสขนาดไม่น้อยกว่า ๑.๙ X ๓.๐๐ เมตร - พระบรมฉายาลักษณ์ ขนาด ๑.๒๐ X ๒.๔ เมตร - ตราสัญลักษณ์ ขนาดสูงไม่ต่ำกว่า ๐.๖ เมตร - พานพุ่ม ทอง - เงิน สูง ๑ เมตร - ครุฑไฟเบอร์กลาส ขนาด ๐.๖๐ เมตร - ป้ายทรงพระเจริญ - คชสิงห์ไฟเบอร์กลาส ขนาด ๐.๖๐ เมตร | ๒๔๐,๐๐๐ | - | | | | ๐ | สำนักปลัด | |
| รวม | | | ๒๔๐,๐๐๐ | | | | | ๐ | | |